

# ALLERØD KOMMUNE



**LOKALPLAN NR. 326 A  
FOR ET OMRÅDE  
VEST FOR MOSEGÅRDSVEJ**

## INDLEDNING.

Nærværende lokalplan nr. 326 A for et område vest for Mosegårdsvej omfatter et ca. 9 ha stort område, der for tiden anvendes som kontrolleret affaldsdeponeringsplads.

For at løse den akutte mangel på lossepladskapacitet i såvel de centrale dele som den nordlige del af hovedstadsregionen har Hovedstadsrådet udpeget en række områder til dækning af behovet frem til 1987/88 ved ekstraopfyldning på eksisterende lossepladser som en nødløsning.

I den forbindelse er lossepladsen i Ugge-løse vest for Mosegårdsvej udpeget til at skulle rumme yderligere ca. 200.000 m<sup>3</sup>.

I lokalplan nr. 305 var området udlagt til kontrolleret deponeringsplads (delområde V), med bestemmelse om at den efterfølgende anvendelse skulle fastlægges i forbindelse med kommuneplanarbejdet.

I lokalplan nr. 326 A søges der genskabt det oprindelige naturlige landskabsforløb.

Lokalplan nr. 326 A giver en forøgelse af kapaciteten af affaldsdeponeringen på ca. 200.000 m<sup>3</sup> i forhold til, hvad der var muligt efter lokalplan nr. 305.

Foruden formålet med at fastlægge de endelige slutretableringskoter for området, har lokalplanen til formål at fastsætte den fremtidige anvendelse til naturområde.

LOKALPLAN NR. 326 A FOR ET OMRÅDE VEST  
FOR MOSEGÅRDSVEJ.

I henhold til kommuneplanloven (lov nr. 287 af 26. juni 1975 med senere ændringer) fastlægges herved følgende bestemmelser for det i § 2 nævnte område.

§ 1. LOKALPLANENS FORMÅL.

1.1

Lokalplanen har til formål at videreføre bestemmelserne fra lokalplan nr. 305, for så vidt angår det i § 2 afgrænsede område, herunder fastsætte bestemmelser for områdets fremtidige anvendelse efter afsluttet affaldsdeponering. Der skal søges genskabt den oprindelige fine landskabskarakter.

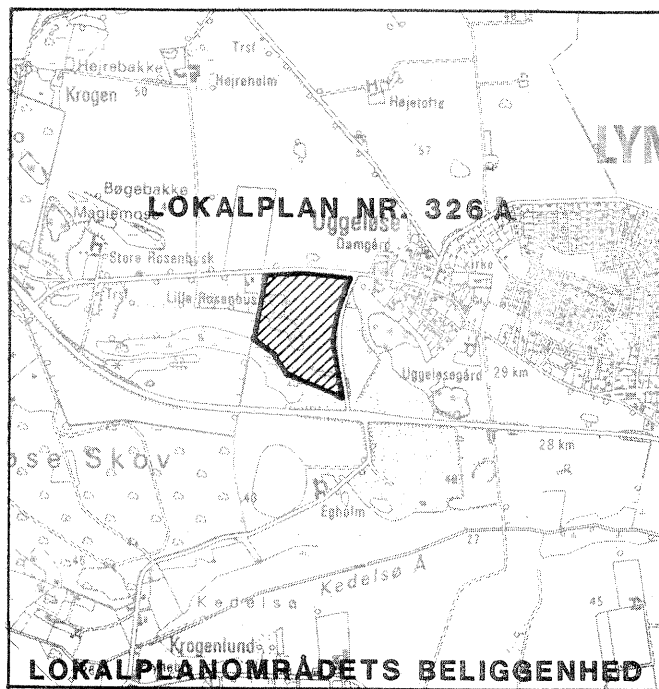
Dette søges opnået blandt andet gennem følgende delmål:

- at terrænreguleringen gennemføres ved hjælp af affaldsdeponering som kontrolleret deponeringsplads, hvor de detaljerede bestemmelser vedrørende indretning, drift m.m. fastlægges af Hovedstadsrådet i forbindelse med miljølovsgodkendelsen af deponeringspladsen.
- at modelleringen af landskabets endelige form gennemføres med jordfyld og i en tykkelse, der sikrer, at affaldet ikke fryser op, samt gør området egnet til fremtidigt naturområde.  
\* se fodnote.
- at give mulighed for at foretage affaldsdeponering udover hvad der er fastlagt i lokalplan nr. 305.
- at terrænreguleringen gennemføres i overensstemmelse med de angivne koter på lokalplanens kortbilag.
- at områdets fremtidige anvendelse fastlægges til naturområde.

§ 2. OMRÅDETS AFGRÆNSNING OG ZONESTATUS\*\*

2.1

Lokalplanens afgrænsning fremgår af kortbilaget. Området omfatter dele af matr.nr. 4 a og del af matr.nr. 4 o, Uggeløse By, Uggeløse samt alle parceller, der efter den 1. november 1985 udstykkes fra nævnte ejendomme.



\*fodnote.

Omkring jordfyldets tykkelse og sammensætning henvises til retningslinjerne i Landbrugsministeriet, Arealdatakontorets publikation "Efterbehandling af arealer anvendt til affaldsdeponering og råstofindvinding med henblik på fremtidig dyrkningsmæssig udnyttelse".

\*\*Fodnote:

Lokalplanområdet er beliggende i landzone og skal forblive i landzone.

### § 3. OMRÅDETS ANVENDELSE.

#### 3.1

Områdets anvendelse fastlægges til kontrolleret deponeringsplads.

#### 3.2

Efter afsluttet deponering med efterfølgende slutretablering, jfr. § 1.1, må området kun anvendes til naturområde. Anvendelsen til naturområde er ikke til hinder for en ekstensiv jordbrugsmæssig udnyttelse.

### § 4 VEJFORHOLD.

#### 4.1

Vejadgang til området må for så vidt angår affaldsdeponering og slutretablering kun ske fra vejen A-B i princippet som vist på kortbilaget, med til- og frakørsel fra Farum-Slangerupvej.

### § 5. UBEBYGGEDE AREALER.

#### 5.1

Den på kortbilaget viste beplantning må ikke fjernes uden byrådets godkendelse.

#### 5.2

Bortset fra eventuel beplantning efter krav i forbindelse med miljøgodkendelsen må beplantning indenfor lokalplanens område kun foretages efter en samlet og af byrådet godkendt plan.

#### 5.3

Bortset fra hegning efter krav i forbindelse med miljøgodkendelsen må hegning indenfor lokalplanens område ikke finde sted.

Dette gælder dog ikke hegning i forbindelse med en ekstensiv jordbrugsmæssig udnyttelse.

#### 5.4

Der kan udføres støjafskærmning i form af jordvolde eller beplantningsbælter efter krav i forbindelse med miljøgodkendelsen. Denne støjafskærmning skal dog fjernes i forbindelse med slutretableringen.

#### 5.5

Terrænregulering skal ved afsluttet affaldsdeponering og tilendebragt slutretablering gennemføres i overensstemmelse med de på kortbilaget angivne koter.

#### 5.6

Belysning af veje og andre færdselsarealer må kun udføres efter byrådets nærmere anvisninger.

5.7

Området skal ved beplantning, befæstelse eller lignende gives et ordentligt udseende, ligesom en passende orden ved oplagring af materialer og lignende skal overholdes.

5.8

Udendørs oplagring må kun indrettes med byrådets særlige tilladelse.

§ 6. EVENTUELLE TILLADELSER ELLER DISPENSATIONER FRA ANDRE MYNDIGHEDER.

6.1

Uanset foranstående bestemmelser må udvidelsen af den kontrollerede deponeringsplads ikke tages i brug, før Hovedstadsrådet har meddelt miljøgodkendelse i relation til miljølovens kap. 5.

6.2

Uanset foranstående bestemmelser må anlægsarbejder vedrørende udvidelsen af den kontrollerede deponeringsplads ikke påbegyndes, før Hovedstadsrådet har meddelt tilladelse i henhold til lov om by- og landzoner.

6.3

Der må ikke foretages afslutning af affaldsdeponeringen samt udføres slutretablering, jfr. § 5.5, før Hovedstadsrådet har meddelt godkendelse af en retableringsplan i overensstemmelse med bestemmelserne i nærværende lokalplan.

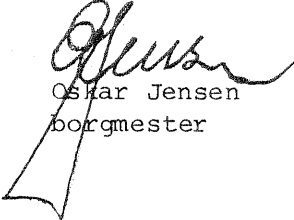
§ 7. OPHÆVELSE AF LOKALPLAN NR. 305.


Lokalplan nr. 305, som godkendt af Allerød byråd den 14. marts 1979, ophæves for den del som nærværende lokalplan omfatter.

VEDTAGELSESPÅTEGNING.

Således vedtaget som forslag af Allerød byråd, den 19. februar 1986.

På byrådets vegne.


  
Oskar Jensen  
borgmester


  
/A. Bille  
stadsingeniør

I henhold til § 27 i lov om kommuneplanlægning vedtages foranstående lokalplan endeligt.

Allerød byråd, den 18. juni 1986.

På byrådets vegne.

  
Eva Nejtgaard  
fg. borgmester

  
/A. Bille  
stadsingeniør

## INDLEDNING.

Lokalplanen omhandler et ca. 9 ha stort område, der er beliggende inden for det område, der er omfattet af lokalplan nr. 305 af 14. marts 1979.

I lokalplan nr. 305 var området udlagt til kontrolleret deponeringsplads (delområde V), med bestemmelse om at den efterfølgende anvendelse skulle fastlægges i forbindelse med kommuneplanarbejdet.

For at løse den akutte mangel på lossepladskapacitet i såvel de centrale dele som den nordlige del af hovedstadsregionen har Hovedstadsrådet udpeget en række områder til dækning af behovet frem til 1987/88 ved ekstraopfyldning på eksisterende lossepladser som en nødløsning.

I den forbindelse er lossepladsen i Ugge-løse vest for Mosegårdsvej udpeget til at skulle rumme yderligere ca. 200.000 m<sup>3</sup>.

På denne baggrund har byrådet besluttet at offentliggøre nærværende lokalplanforslag, der indeholder en udvidelse i forhold til de bestemmelser, der er fastsat i lokalplan nr. 305.

Lokalplanen har således til formål at fastlægge en terrænregulering, der passer med områdets oprindelige landskabskarakter samt fastlægge den fremtidige anvendelse til naturområde.

## LOKALPLANENS FORHOLD TIL ANDEN PLANLÆGNING.

Forholdet til kommuneplanen og lokalplan nr. 305, Grusgrave-lossepladser, Lyng-Uggeløse.

Lokalplanen er i overensstemmelse med kommuneplanen, vedtaget af byrådet den 22. juni 1982.

Lokalplanens område udgør en del af det delområde, der i kommuneplanens rammeafsnit er beliggende i Lynges landområder, og som er betegnet ved område LN.1.

For dette område LN.1 er der fastsat følgende rammer for lokalplanlægningen:

En lokalplan, der træffer bestemmelser for område LN.1 skal sikre:

- a at områdets anvendelse fastlægges til kontrolleret deponeringsplads (senere naturområde).

- b at området indrettes, beplantes og iøvrigt afskærmes på en sådan måde, at genevirkninger i forhold til omgivelserne i videst muligt omfang undgås.

I forhold til lokalplan nr. 305 er bestemmelserne om ubebyggede arealer overført direkte til lokalplanen.

Ændringen fra lokalplan nr. 305 til lokalplan nr. 326 A består i, at den fremtidige arealanvendelse i lokalplanen fastlægges til naturområde, samt at der fastsættes ændrede slutretableringskoter for området omfattet af lokalplanen.

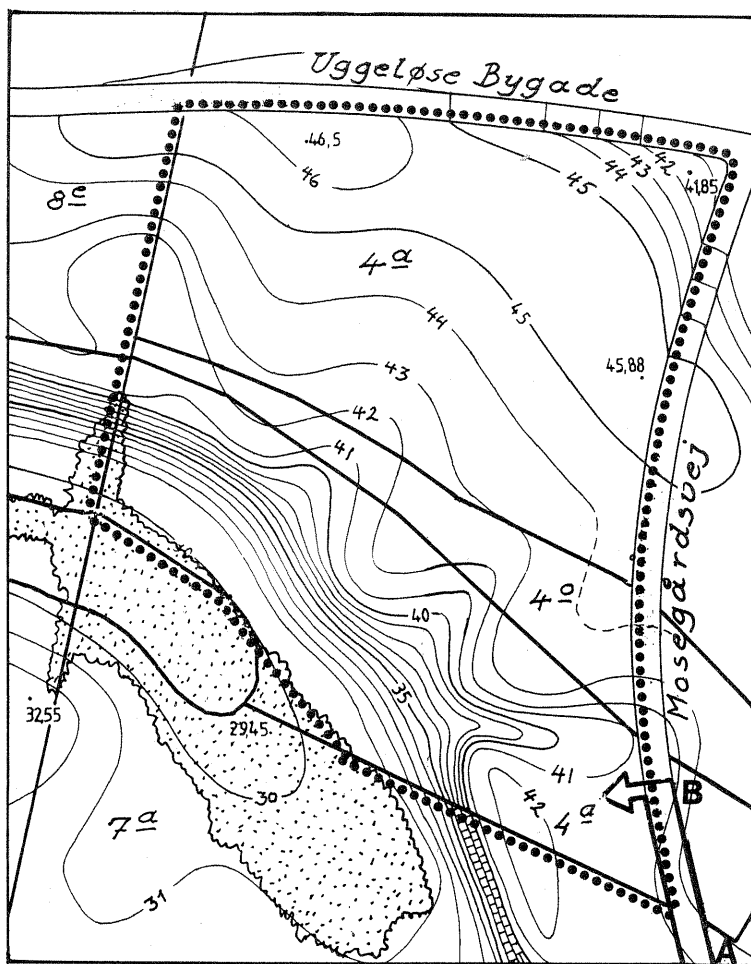
For det område, som lokalplan nr. 326 A omfatter, ophæves lokalplan nr. 305 og erstattes af lokalplan nr. 326 A.

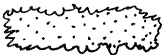
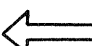
## RETSVIRKNINGER.

### Lokalplanens varige retsvirkninger.

Efter byrådets endelige vedtagelse og offentliggørelse af den endeligt vedtagne lokalplan, må ejendomme, som er omfattet af lokalplanen ifølge kommuneplanlovens § 31 kun udstykkes, bebygges eller anvendes i øvrigt på den måde, som lokalplanen angiver.

Den eksisterende lovlige anvendelse af en ejendom kan fortsætte som hidtil. Lokalplanen medfører heller ikke i sig selv krav om at etablere de anlæg m.v., der er indeholdt i planen.



- ..... Lokalplanens afgrænsning
-  Beplantning der skal bevares
-  Vejadgang

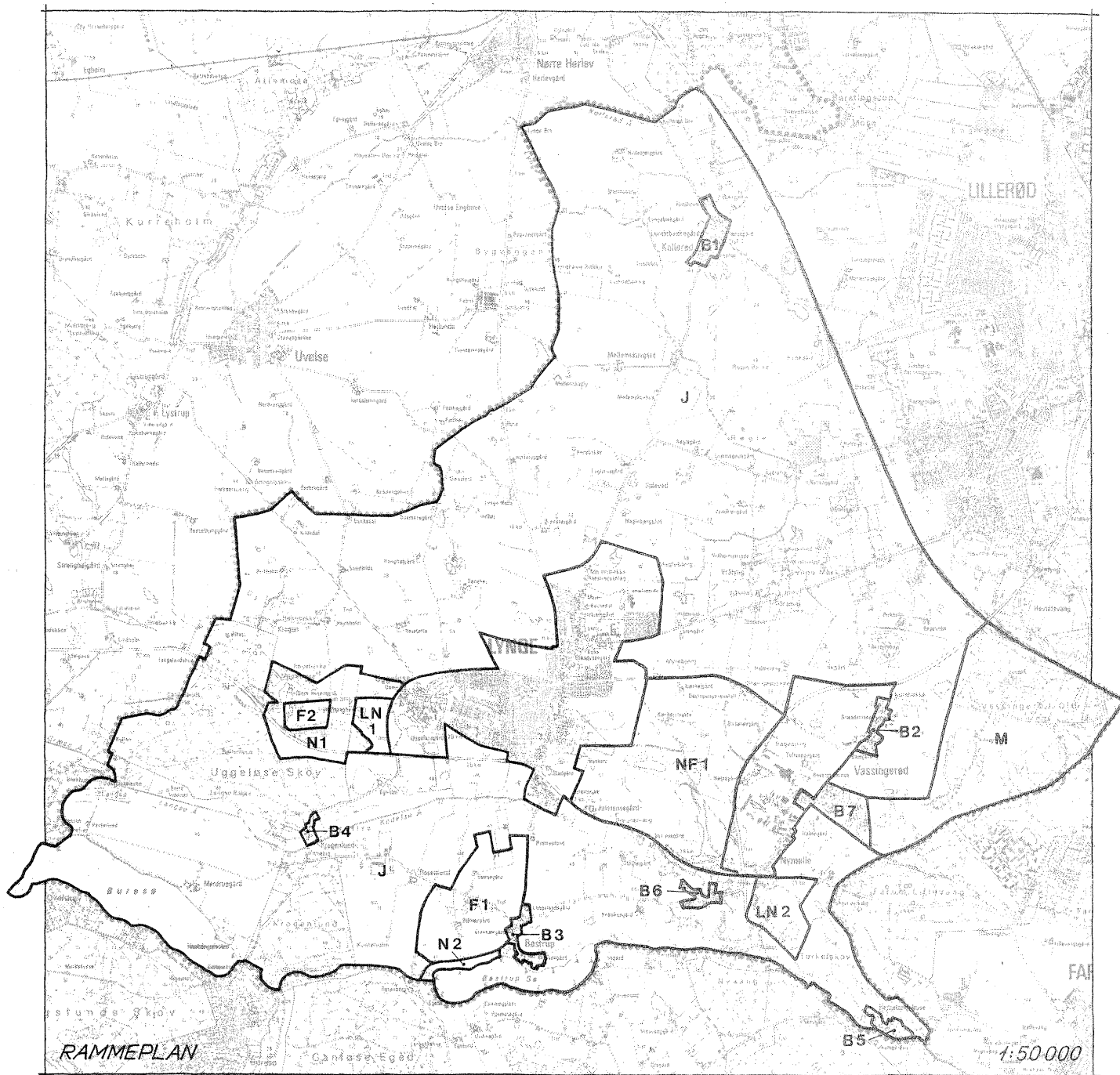
## LOKALPLAN NR. 326 A

For et område vest for Mosegårdsvej

Kortbilag

Målforhold 1:4000

Juni 1986



 Enkeltområder