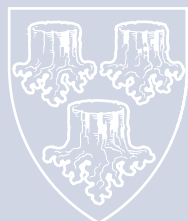
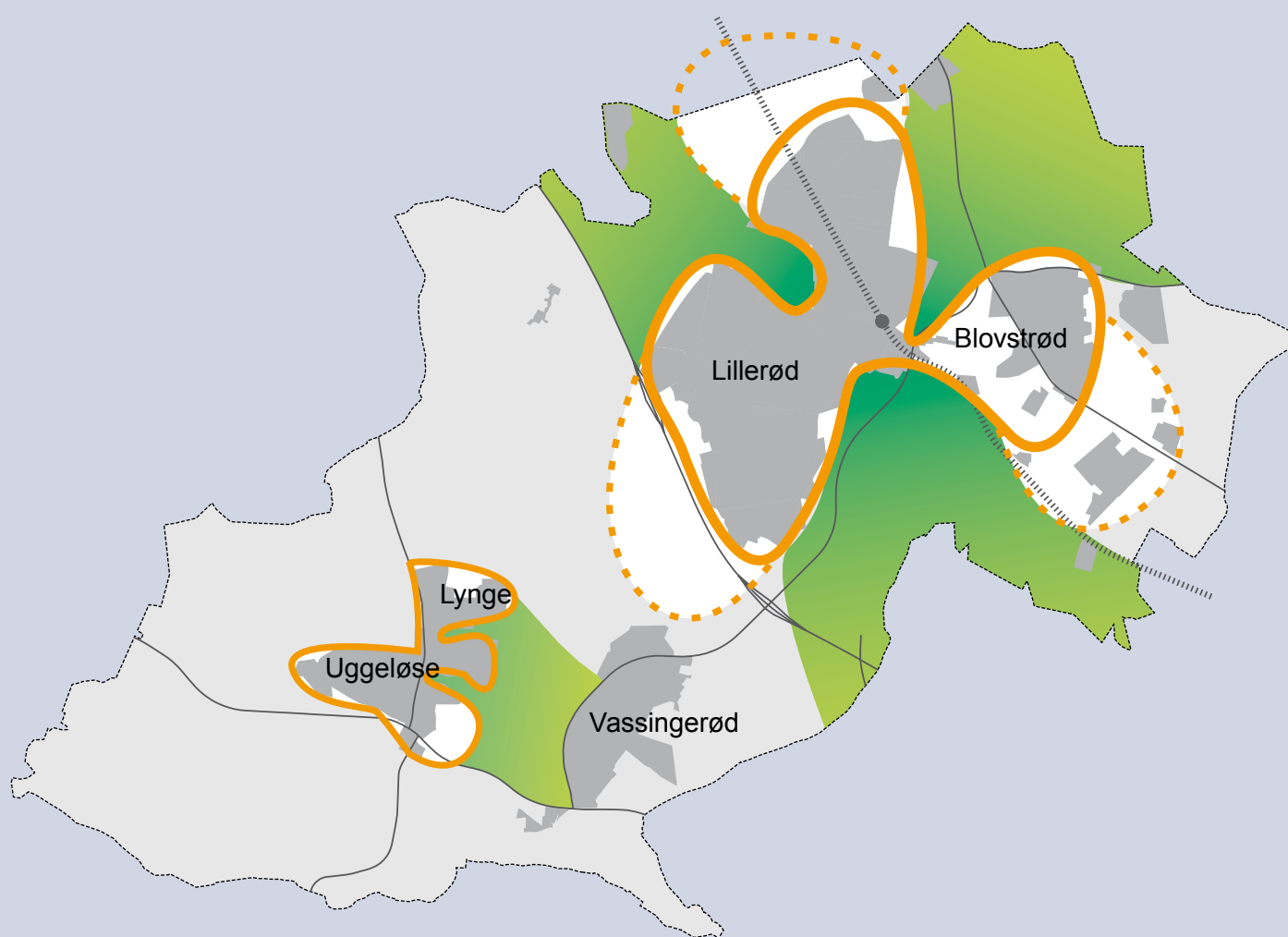


# Bilag til Planstrategi 2007



Status på Kommuneplanstrategi 2003 og Agenda  
21 strategi 2004

Allerød Kommune

*Planstrategi 2007 og bilag til Planstrategi 2007 kan downloades på kommunens hjemmeside: [www.alleroed.dk](http://www.alleroed.dk).*

**Kontakt**

*Allerød Kommune, Bjarkesvej 2, 3450 Allerød  
tlf. 48 100 100, email [kommunen@alleroed.dk](mailto:kommunen@alleroed.dk)*

**Udgivet af**

*Allerød Kommune, Bjarkesvej 2, 3450 Allerød*

**Redaktion**

*Forvaltningen*

**Design og grafisk tilrettelæggelse**

*Forvaltningen*

**Fotos**

*Allerød Kommune hvor andet ikke er angivet.*

**Papir**

*100 g Optilmage, omslag: 200 g Optilmage*

**Oplag**

*300 stk.*

**Tryk**

*Damgaard-Jensen A/S*

# Indholdsfortegnelse

|                                                                            |    |
|----------------------------------------------------------------------------|----|
| <b>Indholdsfortegnelse</b> .....                                           | 3  |
| <b>Indledning</b> .....                                                    | 5  |
| <b>Status Kommuneplanstrategi 2003</b> .....                               | 7  |
| Vision 1: Stabil økonomi og resultater gennem dialog.....                  | 7  |
| Konkrete strategier.....                                                   | 9  |
| Vision 2: Fokus på kerneydelser og kvalitet.....                           | 13 |
| Konkrete strategier.....                                                   | 15 |
| Vision 3: En enkel og effektiv administration.....                         | 17 |
| Konkrete strategier.....                                                   | 19 |
| Vision 4: En afbalanceret udvikling.....                                   | 21 |
| Konkrete strategier.....                                                   | 25 |
| <b>Status Agenda 21-strategi</b> .....                                     | 33 |
| Vision 1 - Stabil økonomi og resultater gennem dialog.....                 | 33 |
| Vision 2 – Fokus på kerneydelser og kvalitet.....                          | 35 |
| Vision 3 – En enkel og effektiv administration.....                        | 36 |
| Vision 4 – En afbalanceret udvikling.....                                  | 37 |
| <b>Lokalplaner, der indeholder tillæg til kommuneplan 1997- 2009</b> ..... | 40 |



# Indledning

Allerød Byråd vedtog en kommuneplanstrategi i 2003 og en Agenda 21-strategi i 2004. Begge strategier har deres formelle baggrund i planloven, som bestemmer at byrådet inden udgangen af første halvdel af den kommunale valgperiode skal offentliggøre dels en strategi for kommuneplanlægningen og dels en strategi for kommunens bidrag til en bæredygtig udvikling i det 21. århundrede.

Kommuneplanstrategien fra 2003 indeholder fire visioner om økonomi og dialog, kerneydelser og kvalitet, administration og afbalanceret udvikling. De fire visioner danner ligeledes udgangspunktet for Agenda 21-strategien.

De fire visioner i kommuneplanstrategi 2003:

- Stabil økonomi og resultater gennem dialog
- Fokus på kerneydelser og kvalitet
- En enkel og effektiv administration
- En afbalanceret udvikling.

Planlovens bestemmelser indebærer at byrådet inden udgangen af 2007 skal vedtage både en ny kommuneplanstrategi og ny Agenda 21-strategi. Loven giver mulighed for at Agenda 21-strategien formuleres som en integreret del af kommuneplanstrategien.

I kommuneplanstrategien skal der indgå oplysninger om den planlægning, der er gennemført efter den seneste revision af kommuneplanen. Kommuneplanstrategi 2003 indeholder således en kort redegørelse for planlægningen siden den sidste kommuneplan blev vedtaget i 1997.

I det følgende redegøres der for den planlægning, der er sket siden 2003. Redegørelsen har form af en beskrivelse af status for de visioner og strategier, som byrådet fastlagde i Kommuneplanstrategi 2003.

Siden Kommuneplanstrategi 2003 blev vedtaget er kommunalreformen lanceret og trådt i kraft. Kommunalreformen har medført bety-

delige ændringer for kommunerne både hvad angår opgaver, økonomi og organisering. Derfor redegøres der ligeledes kort for de ændringer i forudsætninger, der er sket siden 2003, primært som følge af reformen.

Beskrivelsen af status og ændrede forudsætninger udgør et bilag til Forslag til Planstrategi 2007.

Bilaget er bygget op så det følger indholdsfortegnelsen i kommuneplanstrategi 2003. Der følges op på såvel de 4 visioner som de konkrete strategier under hver vision.



*Kommuneplanstrategi 2003*



*Agenda 21 strategi 2004*



# Status Kommuneplanstrategi 2003 - Vision 1: Stabil økonomi og resultater gennem dialog

Citat fra Kommuneplanstrategi 2003:

*"Allerød Kommune skal udvikle sig med en stabil økonomi, hvor udvikling og fornyelse finansieres inden for rammerne af den nuværende skatteudskrivning i en løbende dialog med de kommunale virksomheder og med borgerne."*

Allerød Kommunes driftsregnskab steg med ca. 158 mio. kr. i perioden 2002-2006. I samme periode har der imidlertid været fokus på omprioriteringer i driften, idet byrådet besluttede besparelser i driftsbudgettet på 26,6 mio. kr. i 2002, 17,7 mio. kr. i 2003, 10 mio. kr. i 2006 og 9,7 mio. kr. i 2007.

Grundskyldspromillen blev nedsat fra 18 promille i 2002 til 12 promille i 2006, mens skatteprocenten i samme periode blev holdt uændret på 20,6 procent.

Et underskud på kommunens driftsbudget blev vendt til et overskud i 2006.

I de seneste år, og særligt i 2006 har kommunen foretaget store fremadrettede anlægsinvesteringer, herunder køb af rådhus, tunnel under jernbanen, Lillerødhallerne, anlæggelse af boldbaner ved Møllemosevej, Multihuset i Lyngø og ombygning af Ørnevang Børnehus.

De ekstraordinært store anlægsudgifter har, sammen med et statsligt krav om at deponere en del af kassebeholdningen, medvirket til et likviditetsmæssigt pres på kommunens kassebeholdning i 2006 og 2007.

Fra 2007 har både kommunalreformen og udligningsreformen betydet væsentlige omlægninger i kommunernes økonomi. Kommunen har overtaget en del af skatteindtægterne fra det nu nedlagte Frederiksborg Amt, men har samtidig fået yderligere udgifter til nye opgaver og udligning. Samlet set ser det ud til at reformerne har betydet merudgifter for Allerød Kommune.

## Skatteprocent

|       |         |
|-------|---------|
| 2002: | 20,6 %  |
| 2003: | 20,6 %  |
| 2004: | 20,6 %  |
| 2005: | 20,6 %  |
| 2006: | 20,6 %  |
| 2007: | 25,28 % |

## Grundskyldspromille

|       |         |
|-------|---------|
| 2002: | 18 ‰    |
| 2003: | 18 ‰    |
| 2004: | 16 ‰    |
| 2005: | 14 ‰    |
| 2006: | 12 ‰    |
| 2007: | 22,78 ‰ |

## Kassebeholdning pr. 31/12

|       |                                                         |
|-------|---------------------------------------------------------|
| 2002: | 109,8 mio. kr.                                          |
| 2003: | 176,9 mio. kr.                                          |
| 2004: | 180,1 mio. kr.                                          |
| 2005: | 40,9 (samt 102 mio. kr. som er deponeret jf. lovkrav)   |
| 2006: | -86,3 (samt 87,7 mio. kr. som er deponeret jf. lovkrav) |

Byrådet har de senere år afprøvet nye former for dialog med borgerne. Debatforum på kommunes hjemmeside, planværksteder i bymidten samt mobilt økonomiværksted i lokalområderne.

Der er fortsat behov for at udvikle og forbedre dialogen med både borgere og brugere af de kommunale serviceydelser, hvilket nødvendiggør formuleringen af en samlet kommunikationsstrategi.

## Konkrete strategier for vision 1

| Strategier i kommuneplanstrategi 2003                                                                                                                                                                                                                                                                                                                                                                                                                                                  | Tiltag til realisering af strategier                                                                                                                                                                                                                                                                                                                                                                                                                                                                                                                                                                                                                                                                                                                                                                                                                                                                                                                                                                                                                                                                                                                                                                                                                                                                                                                                                                                                                                                                     |
|----------------------------------------------------------------------------------------------------------------------------------------------------------------------------------------------------------------------------------------------------------------------------------------------------------------------------------------------------------------------------------------------------------------------------------------------------------------------------------------|----------------------------------------------------------------------------------------------------------------------------------------------------------------------------------------------------------------------------------------------------------------------------------------------------------------------------------------------------------------------------------------------------------------------------------------------------------------------------------------------------------------------------------------------------------------------------------------------------------------------------------------------------------------------------------------------------------------------------------------------------------------------------------------------------------------------------------------------------------------------------------------------------------------------------------------------------------------------------------------------------------------------------------------------------------------------------------------------------------------------------------------------------------------------------------------------------------------------------------------------------------------------------------------------------------------------------------------------------------------------------------------------------------------------------------------------------------------------------------------------------------|
| <p>Nye driftsudgifter skal dækkes ved besparelser på den eksisterende drift.</p> <p>Byrådets mål og de kommunale virksomheders ydelseskataloger skal revurderes. Ydelseskatalogerne beskriver de ydelser og det serviceniveau som de enkelte kommunale virksomheder, dvs. skoler, institutioner mv. skal levere til borgere og brugere</p> <p>Pengene skal være i kassen før de gives ud. Indtægter ud over de budgetterede skal reserveres til anlæg, jordkøb og skattelettelser.</p> | <p>Byrådet gennemførte en besparelsesproces i 2002 og 2003, hvor der i alt blev sparet ca. 44 mio. kr. I 2006 blev der sparet 10 mio. kr. og i 2007 9,7 mio. kr.</p> <p>Trods disse besparelser steg kommunens driftsbudget med 158 mio. kr. fra 2002 til 2006.</p> <p>Fra 2005 er ydelseskatalogerne afløst af serviceinformation og faktaoplysninger på kommunens hjemmeside og intranet.</p> <p>Byrådet har i perioden 2003 – 2007 blandt andet vedtaget nye politikker og mål på følgende områder:</p> <ul style="list-style-type: none"> <li>• Børne- og ungepolitik - 2007</li> <li>• Sundhedspolitik – 2006</li> <li>• Overordnet kostpolitik - 2006</li> <li>• Kulturpolitik – 2005</li> <li>• Udbudspolitik - 2004</li> <li>• Agenda 21 – strategi - 2004</li> <li>• Kostpolitik og anbefalinger for 0 – 6 årige børn i daginstitutioner og dagpleje - 2003</li> <li>• Handicappolitik - 2003</li> <li>• Diverse personalepolitikker f.eks. om rygning, seniorordninger, sygefravær og arbejdsmiljø.</li> </ul> <p>Byrådet har for 2002-2005 efterlevet målet om at kassebeholdningen ved udgangen af hvert år skal udgøre mindst 45 mio. kr. i "fri kassebeholdning". Som følge af ekstraordinært store anlægsudgifter og et statsligt krav om at deponere en del af kassebeholdningen har kommunens kassebeholdning været under pres i 2006.</p> <p>Grundskylden er nedsat fra 18 promille i 2003 til 12 promille i 2006, og skatteprocenten har i samme periode være uændret 20,6 %. Som</p> |

| Strategier i kommuneplanstrategi 2003                                                                                                                                                                                                                                                                                                                                                                                                                                                                                                                                                                      | Tiltag til realisering af strategier                                                                                                                                                                                                                                                                                                                                                                                                                                                                                                                                                                                                                                                                                                                                                                                                                                                                                                                                                                                                                                                                                                                                                                                                                                                                                                                                                                                                                                                                               |
|------------------------------------------------------------------------------------------------------------------------------------------------------------------------------------------------------------------------------------------------------------------------------------------------------------------------------------------------------------------------------------------------------------------------------------------------------------------------------------------------------------------------------------------------------------------------------------------------------------|--------------------------------------------------------------------------------------------------------------------------------------------------------------------------------------------------------------------------------------------------------------------------------------------------------------------------------------------------------------------------------------------------------------------------------------------------------------------------------------------------------------------------------------------------------------------------------------------------------------------------------------------------------------------------------------------------------------------------------------------------------------------------------------------------------------------------------------------------------------------------------------------------------------------------------------------------------------------------------------------------------------------------------------------------------------------------------------------------------------------------------------------------------------------------------------------------------------------------------------------------------------------------------------------------------------------------------------------------------------------------------------------------------------------------------------------------------------------------------------------------------------------|
| <p>Byrådets beslutningsgrundlag skal give bedre muligheder for prioritering.</p> <p>Der skal udvikles og indarbejdes procedurer for omprioriteringer i dialogbudgetteringen. Ved dialogbudgettering forstås den løbende budgetlægningsprocedure, der bl.a. omfatter en dialog mellem byråd og fagudvalg på den ene side og de enkelte kommunale virksomheder på den anden side. Dialogbudgetteringen skal sikre at bestyrelser, ledere og samarbejdsudvalg inddrages i budgetlægningen.</p> <p>Der skal udarbejdes en model for løbende dialog med borgerne i forhold til prioriteringer og budgetter.</p> | <p>følge af kommunal- og udligningsreformerne er såvel skatteprocent som grundskyldspromille hævet fra 2007.</p> <p>Sager til behandling i byråd og udvalg udarbejdes efter en fast skabelon med henblik på at der i sagsfremstillingen indgår oplysninger om:</p> <ul style="list-style-type: none"> <li>• baggrunden for sagen, herunder evt. hjemmelsgrundlag</li> <li>• dialog/høring af interessenter</li> <li>• afledte konsekvenser for f.eks. miljøforhold, service og kvalitet og/eller politiske mål og rammer for området</li> <li>• økonomi og finansiering.</li> </ul> <p>Hvor det er muligt efterfølges sagsfremstillingen altid af flere forskellige løsningsmuligheder.</p> <p>Der blev foretaget mindre justeringer af skabelonen i 2006 som led i et Lean-projekt om dagsordensproduktionen.</p> <p>Til brug for byrådets arbejde indsender de kommunale virksomheder hvert år den 1. marts information til byråd og fagudvalg. Informationen udarbejdes efter et fast koncept, som blev justeret med virkning fra 2005. Virksomhedernes årsrapporter indeholder blandt andet virksomhedens forslag til ændringer i serviceniveau og/eller økonomi, herunder anvisning af muligheder for besparelser på budgettet på 2%.</p> <p>Forskellige dialogformer har været afprøvet i perioden:</p> <ul style="list-style-type: none"> <li>• debatforum på kommunens hjemmeside</li> <li>• planværksted i bymidten og på biblioteket</li> <li>• mobilt økonomiværksted i de tre lokalområder.</li> </ul> |

| Strategier i kommuneplanstrategi 2003 | Tiltag til realisering af strategier                                                                                                                                                                                                                                                                                                                                                                      |
|---------------------------------------|-----------------------------------------------------------------------------------------------------------------------------------------------------------------------------------------------------------------------------------------------------------------------------------------------------------------------------------------------------------------------------------------------------------|
|                                       | <p>Byrådet nedsatte i maj 2006 et ad hoc udvalg om nye dialogformer, med repræsentation af såvel byrådsmedlemmer og administrative medarbejdere. På baggrund af udvalgets arbejde og indvundne erfaringer er der udarbejdet et katalog over forskellige former for borgerinddragelse, således at valg af dialogform sker bevidst situationsbestemt i de politisk-administrative beslutningsprocesser.</p> |



# Status Kommuneplanstrategi 2003 - Vision 2: Fokus på kerneydelser og kvalitet

Citat fra Kommuneplanstrategi 2003:

*"I Allerød Kommune skal den kommunale service til borgere og virksomheder udvikles målrettet med hovedvægten på kerneydelserne og på en løbende kvalitetsforbedring."*

Kommunens borgere og brugere af serviceydelser stiller krav om øget kvalitet i de ydelser som leveres tæt på dem - de såkaldte »ansigt-til-ansigt-ydelser«. Samtidig ses der en tendens til at borgerne i højere grad stiller krav om individuelt tilpassede ydelser.

Kommunen har til stadighed fokus på at forbedre kvaliteten i de kommunale kerneydelser, og på at leve op til kommunalreformens visioner om en sammenhængende opgaveløsning og en helhedsorienteret indsats på tværs af sektorer.

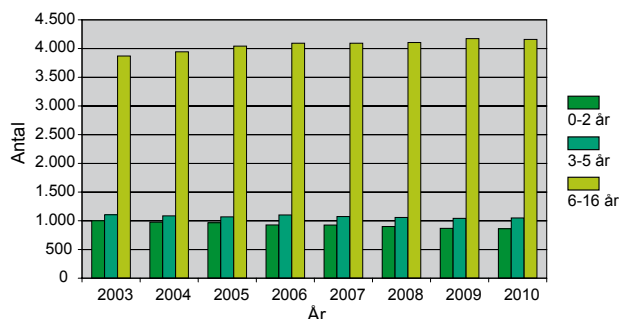
Der gennemføres løbende tiltag, med henblik på at tilpasse de kommunale serviceydelser til ændringer i behov eller forudsætninger.

På børne- og ungeområdet er der sat fokus på en øget rummelighed og på at skabe »den røde tråd i barnets liv« gennem en samordning af alle kommunens tilbud for 0-18 årige i lokalområder. Den omfattende renovering af kommunens skoler og opførelsen af Multihuset i Lyngø er afsluttet.

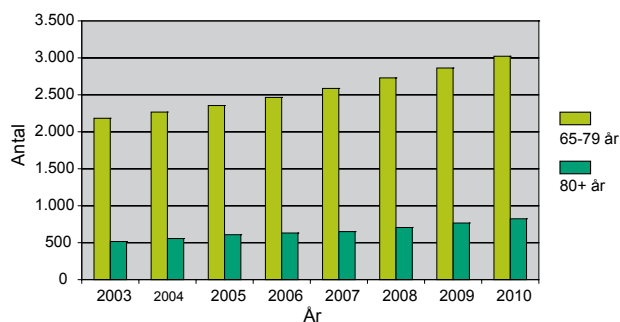
På ældreområdet blev Mimosen indviet i 2002 med 24 boliger til demente borgere. På AOC Engholm blev 36 plejehjemsboliger i 2003-04 ombygget til 33 mere tidssvarende almene ældreboliger.

Inden for teknik- og miljøområdet har kommunen indgået partnerskabsaftaler med private entreprenører om løsning af en række opgaver, f.eks. med rensningsanlæggene. Ved at inddrage privates erfaringer og kompetencer er det hensigten at forbedre kvaliteten i opgaveløsningen.

Udvikling i børnetallet



Udvikling i antal ældre



#### Politiske udvalg 2006-2009:

- Økonomiudvalget
- Samordningsudvalget for børn, unge og idræt
- Sundheds- og Velfærdsudvalget
- Beskæftigelses- og Erhvervsudvalget
- Miljøudvalg

Med kommunalreformen har kommunen fået tilført nye kerneområder på blandt andet sundhedsområdet, beskæftigelsesområdet og miljø- og planområdet. De nye kerneområder er indpasset i den kommunale organisation, men der vil fortsat være behov for tilpasninger af serviceniveau og økonomi i forhold til lokale behov og prioriteringer, og på baggrund af de erfaringer der dannes på områderne.

Fra 2006 afspejler den politiske organisering med en ny udvalgsstruktur kommunalreformens visioner om mere tværgående løsninger.

Generelt er der sket en intensivning af arbejdet med at udvikle og anvende ny teknologi, der både effektiviserer medarbejdernes arbejds-gange og skaber selvbetjeningsydelser via kommunens hjemmeside - døgnet rundt.

Allerød Kommune har ikke i samme grad som blandt andet landets udkantskommuner oplevet mangel på kvalificeret arbejdskraft.

For Hjemmeplejen har det dog i de senere år været vanskeligt at rekruttere de nødvendige medarbejdere, hvilket er søgt afhjulpet ved forsøg med arbejdstidsmodellen 5-2-2-5 og senest ved at tilbyde ekstra ferie og løn til personalet.

I de kommende år må det forventes at der også på andre områder vil opstå mangel på arbejdskraft, blandt andet fordi en stor andel af de kommunalt ansatte nærmer sig pensionsalderen.

De voldsomt stigende huspriser i Allerød kan forstærke problemerne med at rekruttere og fastholde personale - særligt på lavtlønsområderne.

## Konkrete strategier for vision 2

| Strategier i kommuneplanstrategi 2003                                                                                                                                                                                                                                                                                                                                                                                                                                      | Tiltag til realisering af strategier                                                                                                                                                                                                                                                                                                                                                                                                                                                                                                                                                                                                                                                                                                                                                                                                                                                                                                                                                                                                                                                                                                                                                                                                                                                                                                                                                                           |
|----------------------------------------------------------------------------------------------------------------------------------------------------------------------------------------------------------------------------------------------------------------------------------------------------------------------------------------------------------------------------------------------------------------------------------------------------------------------------|----------------------------------------------------------------------------------------------------------------------------------------------------------------------------------------------------------------------------------------------------------------------------------------------------------------------------------------------------------------------------------------------------------------------------------------------------------------------------------------------------------------------------------------------------------------------------------------------------------------------------------------------------------------------------------------------------------------------------------------------------------------------------------------------------------------------------------------------------------------------------------------------------------------------------------------------------------------------------------------------------------------------------------------------------------------------------------------------------------------------------------------------------------------------------------------------------------------------------------------------------------------------------------------------------------------------------------------------------------------------------------------------------------------|
| <p>Der skal udvikles effektive metoder til rekruttering, fastholdelse og uddannelse af den nødvendige arbejdskraft.</p> <p>De kommunale virksomhedsledere skal støttes i kvalitetsudviklingen af de kommunale ydelser.</p> <p>Det skal vurderes hvilke "ansigt-til-ansigt ydelser" der kan afløses af selvbetjenings- eller bestillingsydelser.</p> <p>Det skal vurderes i hvilke tilfælde "ansigt-til-ansigt ydelser" skal forbeholdes borgere med særlige problemer.</p> | <p>I alle kommunale virksomheder gennemføres hvert andet år en systematisk undersøgelse af medarbejdernes trivsel. På baggrund af undersøgelsen udpeges fokusområder og iværksættes handleplaner for forbedringer.</p> <p>Rekrutteringsproblemer i hjemmeplejen er søgt afhjulpet gennem forsøg med arbejdstidsmodellen 5-2-2-5, tilbud om ekstra ferie samt ekstra løn til personale.</p> <p>Forskellige grupper og teams i Forvaltningen har fokus på løbende at understøtte virksomhedslederne i udvikling af både den faglige og den ledelsesmæssige kvalitet. I forhold til konkrete behov og ønsker gennemføres der desuden kompetenceudviklingsforløb – i form af supervision, kurser, temadage mv.</p> <p>Via kommunens hjemmeside (borger.dk) har borgerne adgang til div. selvbetjeningsydelser/ blanketter på områderne:</p> <ul style="list-style-type: none"> <li>• Arbejde – Arbejdsløshed</li> <li>• Bolig – Flytning</li> <li>• Familie – Børn</li> <li>• Kultur – Fritid</li> <li>• Miljø – Energi</li> <li>• Pension – Ældre</li> <li>• Samfund – Borger</li> <li>• Skat – Økonomi</li> <li>• Skole – Uddannelse</li> <li>• Sundhed – Sygdom</li> <li>• Trafik – Veje</li> <li>• Virksomhed – Erhverv.</li> </ul> <p>Der er ikke foretaget en systematisk vurdering. Alle borgere bliver betjent når de henvender sig direkte til kommunen med et problem eller en konkret forespørgsel.</p> |

| Strategier i kommuneplanstrategi 2003                                                                                                                                                                           | Tiltag til realisering af strategier                                                                                                                                                                                                                                                                                                                                                                                                                                                                                                                                                                                                                                                                                                                                                                                                                                                                                                                                                                                                                                                                                                                                                                                                                                                                                                                                                                                                                                                       |
|-----------------------------------------------------------------------------------------------------------------------------------------------------------------------------------------------------------------|--------------------------------------------------------------------------------------------------------------------------------------------------------------------------------------------------------------------------------------------------------------------------------------------------------------------------------------------------------------------------------------------------------------------------------------------------------------------------------------------------------------------------------------------------------------------------------------------------------------------------------------------------------------------------------------------------------------------------------------------------------------------------------------------------------------------------------------------------------------------------------------------------------------------------------------------------------------------------------------------------------------------------------------------------------------------------------------------------------------------------------------------------------------------------------------------------------------------------------------------------------------------------------------------------------------------------------------------------------------------------------------------------------------------------------------------------------------------------------------------|
| <p>Det skal undersøges hvordan ny teknologi kan bringes i anvendelse</p> <p>Det skal undersøges hvor og hvordan Allerød Kommune med fordel kan indgå i samarbejder med andre kommuner og/eller med private.</p> | <p>Hvor det findes relevant guider medarbejderne samtidig borgere i brug af netbaserede løsninger, så borgeren er i stand til fremover at betjene sig selv.</p> <p>Ældreteamets visitatorer, sundhedsplejersker og hjemmesygeplejersker medbringer bærbare pc'ere ved besøg i borgernes hjem med henblik på direkte journalisering og dokumentation. I 2006 implementeres brug af PDA (lille integreret mobil og pc) til alle Hjemmeplejens udegående hjælpere, hvori vagtplaner opdateres løbende. Herved begrænses kørselstiden i nogle tilfælde, idet hjælperen ikke behøver at køre tilbage til kontoret. PDA'en giver endvidere adgang til borgerens medicinskema og andre data.</p> <p>Hjemmeplejens planlægning foretages desuden elektronisk - tidligere via systemet M-care og siden 2005 med Lyngsø omsorgssystem.</p> <p>I 2004 blev der indgået et kommunalt samarbejde på skatteområdet via etablering af Skattecenter Fredensborg. Centeret er efterfølgende overgået til staten som led i kommunalreformen.</p> <p>Der er indgået partnerskabsaftaler med private om løsning af:</p> <ul style="list-style-type: none"> <li>• asfaltarbejder på kommunens vejnet</li> <li>• forbedringer af kloaksystemet i Søparkområdet</li> <li>• udvendig vedligeholdelse på kommunens skoler og øvrige institutioner</li> <li>• drift samt vedligehold af kommunens renseanlæg.</li> </ul> <p>Generelt skal kommunale samarbejder revurderes efter kommunalreformens ikrafttræden.</p> |

# Status Kommuneplanstrategi 2003

## Vision 3: En enkel og effektiv administration

Citat Kommuneplanstrategi 2003:

*"Allerød Kommune skal være kendetegnet ved en enkel og effektiv administration, hvor der arbejdes på tværs mellem sektorerne, og hvor mange forskellige kultur- og serviceydelser kan hentes samme sted - herunder på skoler, biblioteker og andre steder i lokalsamfundene hvor borgerne færdes."*

Indeklimaproblemer på det gamle rådhus og den efterfølgende trinvis flytning til det nye rådhus på Bjarkesvej 2 har i perioder forringet administrationens effektivitet. I november 2005 fandt den endelige indflytning på det nye rådhus sted. De nye rammer forventes i langt højere grad end de gamle at honorere de krav til fleksibilitet og samarbejde på tværs, som udviklingen stiller til en moderne kommunal administration.

Med kommunalreformen stilles der nye krav til kommunernes borgerbetjening, idet kommunerne skal være borgernes indgang til hele den offentlige sektor.

Rådhusets betjening af borgerne, byrådet samt private og kommunale virksomheder søges løbende forbedret.

Byrådet besluttede i 2005 at borgerbetjeningen samles ét sted i Allerød Kommune – i Borgerportalen på rådhuset. Hermed er kommunen godt rustet til at kunne leve op til kommunalreformens visioner om at sætte borgeren i centrum for en moderne og effektiv betjening.

For at medvirke til en enkel og effektiv administration har der i de seneste år været særlig fokus på blandt andet:

- Tilpasning af rådhusets organisering i forhold til nye krav og forventninger
- Indførelse af elektronisk sags- og dokumenthåndtering (ESDH)
- Forenkling af administrative procedurer og



*Det gamle rådhus på Rådhusvej 1*



*Det nye rådhus på Bjarkesvej 2*



*Borgerportalen. I baggrunden ses bordopstillingen til byrådsmøde*

arbejdsgange blandt andet gennem Lean-projekter

- Stress-håndtering blandt kommunens ansatte.

Fra statens side vil der fremover blive stillet øgede krav om at kommunerne skal dokumentere kvaliteter og effekter på en lang række områder.

## Konkrete strategier for vision 3

| Strategier i kommuneplanstrategi 2003                                                                                                                                                                                                                                                                                                                                                                                                                                                                                                                                                                 | Tiltag til realisering af strategier                                                                                                                                                                                                                                                                                                                                                                                                                                                                                                                                                                                                                                                                                                                                                                                                                                                                                                                                       |
|-------------------------------------------------------------------------------------------------------------------------------------------------------------------------------------------------------------------------------------------------------------------------------------------------------------------------------------------------------------------------------------------------------------------------------------------------------------------------------------------------------------------------------------------------------------------------------------------------------|----------------------------------------------------------------------------------------------------------------------------------------------------------------------------------------------------------------------------------------------------------------------------------------------------------------------------------------------------------------------------------------------------------------------------------------------------------------------------------------------------------------------------------------------------------------------------------------------------------------------------------------------------------------------------------------------------------------------------------------------------------------------------------------------------------------------------------------------------------------------------------------------------------------------------------------------------------------------------|
| <p>Byrådet vil vurdere hvordan kvaliteten kan sikres på de områder som ikke er så synlige for borgerne.</p> <p>Byrådet vil vurdere hvilke administrative ydelser der kan reduceres eller helt afskaffes.</p> <p>Det skal undersøges hvordan ny teknologi kan bringes i anvendelse på de administrative områder.</p> <p>Det skal undersøges i hvilket omfang forskellige kultur- og serviceydelser kan gives de steder i lokalsamfundene hvor borgerne færdes.</p> <p>Det skal undersøges hvordan Allerød Kommune kan indgå i samarbejder med andre kommuner om administrative opgaver og ydelser.</p> | <p>Lean-metoden blev i 2006 indført i den kommunale administration, som et middel til at effektivisere administrative arbejdsgange. På udvalgte områder gennemgås procedurer og arbejdsgange systematisk, med udgangspunkt i hvad der skaber værdi for "kunden". Generelt er hensigten at fjerne tidsspilde og unødige sagsgange. Der er indtil videre gennemført Lean-projekter vedrørende produktionen af dagsordener til byråd og politiske udvalg samt tildeling af hjælpemidler og ældre- og plejeboliger. Samtidig er der i Forvaltningen uddannet en række "Lean-ambasadorer" der kan bistå ved nye projekter.</p> <p>Udover de ovenfor nævnte tiltag (side 16) indføres der i løbet af 2007 et elektronisk sags- og dokumenthåndteringssystem (ESDH) på rådhuset.</p> <p>Byrådet besluttede i 2005 at borgerbetjeningen samles ét sted i kommunen – i borgerportalen på det nye rådhus.</p> <p>Der arbejdes fortsat på at etablere Byens Kulturhus i bymidten.</p> |



# Status Kommuneplanstrategi 2003 - Vision 4: En afbalanceret udvikling

Citat fra Kommuneplanstrategi 2003:

*Allerød Kommune skal fortsat deltage i udviklingen af et dynamisk Nordsjælland. Udbygningen af kommunen med boliger, arbejdspladser, trafik, institutioner og grønne områder skal ske på en økonomisk forsvarlig måde.*

I samarbejde med HUR, Frederiksborg Amt, DSB, Banedanmark og Hillerød Kommune udarbejdede Allerød Kommune i 2001 oplæg til placering af en ny station og bydannelse mellem Allerød og Hillerød bl.a. med henblik på at styrke Nordsjællands rolle i den regionale udvikling.

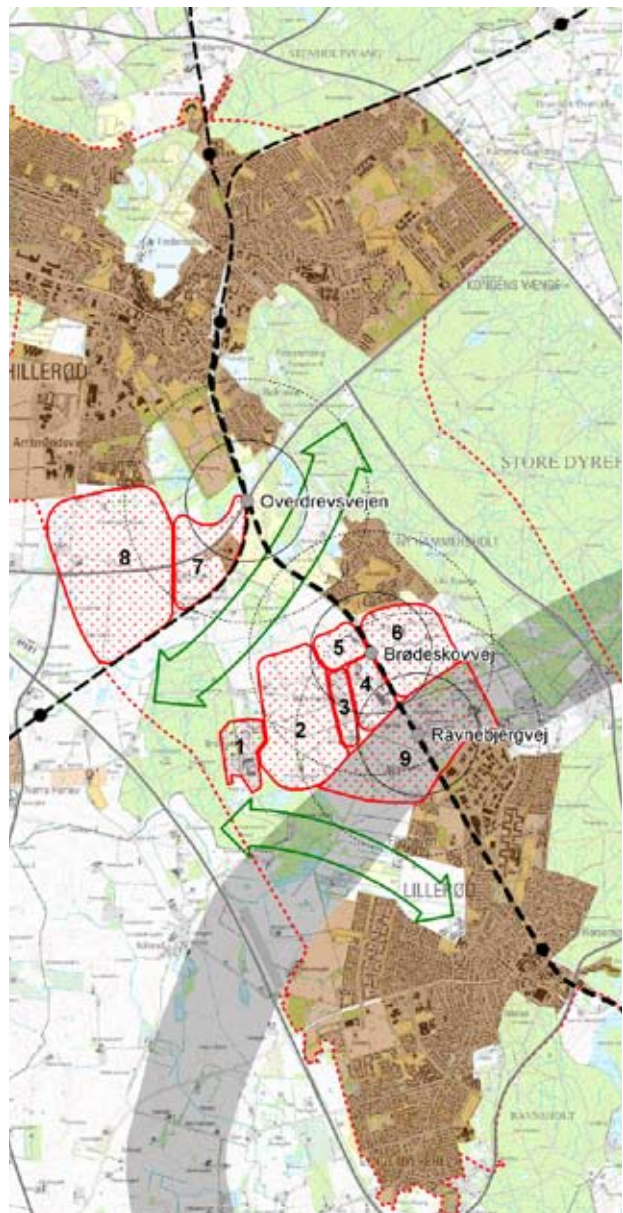
Der kunne imidlertid ikke opnås enighed om placeringen af en ny station og om at gennemføre de tilhørende infrastrukturelle anlæg.

I Regionplan 2005 er den nye station medtaget som et fokusområde for HURs arbejde, og Allerød Byråd har tilkendegivet at kommunen gerne deltager i et videre udredningsarbejde.

I 2007 tog Miljøministeriet initiativ til et dialogprojekt om den langsigtede byudvikling i Nordsjælland. Placering af en ny station mellem Allerød og Hillerød blev gjort til genstand for et særligt udredningsarbejde i en arbejdsgruppe med repræsentanter fra Hillerød Kommune, Allerød Kommune, Frederiksværk-Hundested Kommune, Region Hovedstaden, Transport- og Energiministeriet, Miljøcenter Roskilde og Skov- og Naturstyrelsen.

Resultatet af gruppens arbejde er notat af 6. juli 2007 med titlen "Placering af en station mellem Allerød og Hillerød – Fælles grundlag for den videre proces". Notatet indgår i den videre politiske beslutningsproces.

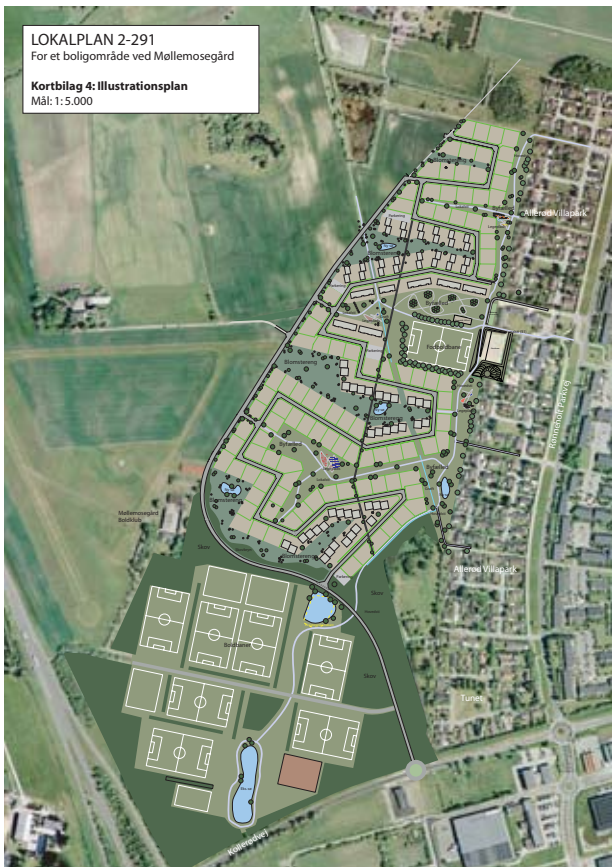
Selvom der var forventninger om et stigende boligbyggeri, var det vigtigt for byrådet at udbygningstakten blev afstemt med kapaciteten i den kommunale service. Dette er også lykkedes i



Mulige placering af ny station mellem Allerød og Hillerød



*Boliger, butikker og parkeringskælder under opførelse på hjørnet af Lilledal og Frederiksborgvej*



*Illustrationsplan af Møllemoseparken, i højre side ses Allerød Villapark*

Lillerød og Blovstrød, mens det har vist sig nødvendigt at udvide kapaciteten på børneområdet i Lyngø.

Med vedtagelsen af lokalplanerne for Lillerød Bymidte i 2005 levede byrådet op til sin egen vision om, at udbygningen i Allerød kan ske ved at bygge i højden, og at det skal tilstræbes at få flere stationsnære boliger.

Boligbyggeriet i bymidten har i de seneste år været ganske omfattende og vil fortsætte også i de kommende år.

Med boligbyggeriet i bymidten og seniorboligerne i Lyngø efterleves også visionen om flere mindre boliger og boliger som følge af en øget andel af ældre.

Derimod har det knebet med at tilfredsstille ønsket om flere udlejningsboliger (almennyttige boliger).

Der er udarbejdet lokalplan for den "gamle rådhusgrund", og planen har været grundlag for udbud af grunden sammen med krav om bæredygtigt byggeri og mindst 30 almene boliger.

Byrådet har valgt et projekt, som lever op til udbudsbetingelserne, og grunden afhændes i efteråret 2007.

Byrådet har besluttet at der skal bygges almene boliger på Møllegunden, og byggeriet forventes at blive påbegyndt i foråret 2008.

Der er udarbejdet lokalplan for et nyt boligområde med cirka 200 boliger på arealerne mellem Allerød Villapark og transportkorridoren, og byggemodningen er påbegyndt i sommeren 2007.

Det var ikke forudsat i Kommuneplanstrategi 2003, at der skulle bygges et nyt plejecenter, men udviklingen i befolknings sammensætning

gen og ny lovgivning har gjort det nødvendigt at igangsætte planlægningen af nye plejeboliger, genoptræning m.m.

I efteråret 2007 gennemføres en konkurrence om et nyt plejecenter på Poppelvej i Lillerød.

Byrådets vision om Allerød som en grøn kommune ligger bag tilslutningen til Strategiplanen for Furesø-Stavnsholtkilens forlængelse, som er en vigtig del af Hovedstadsområdet 4. grønne ring.

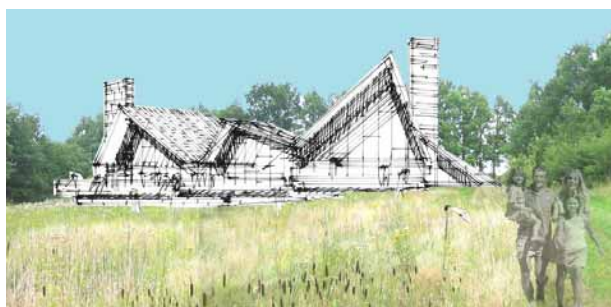
Natur- og Golfplanen for Vassingerød Old, som blev vedtaget i 2005 er en del af ovennævnte kile, og naturgenopretningen og anlægget af golfbanen er i fuld gang.

Byrådet har besluttet at igangsætte en proces for udviklingen af natur- og fritidsområdet i Lyng Grusgrav. Visionen for området er et stort rekreativt område med mange forskellige friluftaktiviteter forenet med udviklingen af naturen efter råstofindvindingens ophør. Lyng Grusgrav er også en del af Furesø Stavnsholtkilen.

Den »grønne plan« for hele kommunen er ikke blevet udarbejdet, idet den i et vist omfang er blevet »overhalet« af kommunalreformen, hvorefter kommunen overtager planlægningen af det åbne land fra Hovedstadens Udviklingsråd, og dermed tilføjes kommuneplanlægningen et helt nyt afsnit om naturbeskyttelse, landbrug osv.

Byrådets visioner for erhvervsudviklingen er fulgt op med udarbejdelsen af et lokalplanforslag for cirka 20 hektar nyt erhvervsområde nord for Nymøllevej i Vassingerød. Lokalplanen er imidlertid endnu ikke blevet endeligt vedtaget af byrådet.

I forbindelse med konstitueringen har byrådet nedsat et nyt fagudvalg, som skal tage sig af erhverv og beskæftigelse.



*Skitse af klubhus til Natur- og Golfbanen*



*Skitse af Byens Kulturhus*



*Skitse, Plads ved Lillerød Skole*

Med hensyn til kulturfaciliteter i bymidten har byrådet igangsat projekteringen af Byens Kulturhus, men af blandt andet økonomiske årsager er sagen stillet lidt i bero.

Med lokalplanen for bymidten er det planmæssige grundlag på plads for at sikre en bedre fysisk sammenhæng mellem bymidtens kulturfaciliteter og en mere bevidst byrumsudformning, herunder arealudlægget til en »Byens Plads«.

Første etape af nyt idrætsanlæg ved Mølle-mosevej er anlagt og kan tages i brug i sidste halvdel af 2007.

En ny Lillerødhal er opført, og der er planlagt for en ny Lyngehal 2.

På trafikområdet er der etableret rundkørsler ved Banevang - Tokkekøbvej, Banevang - Frederiksborgvej, Amtsvej - Stationsvej og ved Skyttevej. Tunnellen under jernbanen ved Amtsvej er udvidet. Endvidere er der etableret en fodgænger- og cyklistbro over jernbanen ved Frederiksborgvej.

Der er udarbejdet lokalplan for Lillerød landsby, som bl.a. har til formål at skabe en sikrere skolevej ved Lillerød Skole. Projekteringen af stien er igangsat.

De nævnte anlæg har alle til formål at forbedre trafiksikkerheden og lette trafikafviklingen, ikke mindst i bymidten.

Med kommunalreformen har kommunen fået en ny rolle at spille i forbindelse med den kollektive trafik, idet busdriften inden for kommunegrænsen fremover skal betales af kommunen og billetindtægter.

## Konkrete strategier for vision 4

| Strategier i kommuneplanstrategi 2003                                                                                                                                                                                                                                                                                                                                                                                                                                                                                                                                                                                                                                                                                                                                                                                                                                                                                                                                                                                                       | Tiltag til realisering af strategier                                                                                                                                                                                                                                                                                                                                                                                                                                                                                                                                                                                                                                                                                                                                                                                                                                                                                |
|---------------------------------------------------------------------------------------------------------------------------------------------------------------------------------------------------------------------------------------------------------------------------------------------------------------------------------------------------------------------------------------------------------------------------------------------------------------------------------------------------------------------------------------------------------------------------------------------------------------------------------------------------------------------------------------------------------------------------------------------------------------------------------------------------------------------------------------------------------------------------------------------------------------------------------------------------------------------------------------------------------------------------------------------|---------------------------------------------------------------------------------------------------------------------------------------------------------------------------------------------------------------------------------------------------------------------------------------------------------------------------------------------------------------------------------------------------------------------------------------------------------------------------------------------------------------------------------------------------------------------------------------------------------------------------------------------------------------------------------------------------------------------------------------------------------------------------------------------------------------------------------------------------------------------------------------------------------------------|
| <p><b>Den regionale sammenhæng</b><br/>Byrådet vil fortsat arbejde for at fastholde og udvikle de kvaliteter der er forbundet med at være en del af en storby, samtidig med at kommunens såvel landskabelige som bymæssige kvaliteter bevares.</p> <p>Planerne for en ny station mellem Allerød og Hillerød færdiggøres og vedtages.</p> <p>Byrådet ønsker at en egentlig større regional byudvikling til IT- og vidensvirksomheder skal koordineres med etablering af den ny station og øvrige nye regionale trafik anlæg.</p> <p><b>Den grønne kommune</b><br/>Der udarbejdes en "grøn plan" for hele kommunen som blandt andet har til formål at definere og afgrænse hvad byrådet forstår ved grønne kiler og grønne områder. Planen vil blive udarbejdet i dialog med borgerne.</p> <p>Der udarbejdes en plan for overgangen fra militært til civil formål for øvelsesterrænet ved Farum Kaserne. Planen skal tilgodese de naturmæssige interesser der knytter sig til området. Planen vil blive udarbejdet i dialog med borgerne.</p> | <p>Det er endnu ikke lykkedes at opnå enighed om placering af en ny station mellem Allerød og Hillerød, men der er i 2007, i forbindelse med et dialogprojekt som udløber af Fingerplan 2007, udarbejdet et notat med "Fælles grundlag for den videre proces". Notatet indeholder bl.a. visioner for hver af de tre placeringsmuligheder.</p> <p>Ovennævnte notat indeholder nogle generelle beregninger over rummeligheder ved de 3 placeringsmuligheder.</p> <p>Der er ikke udarbejdet en "grøn plan" for hele kommunen, men Forvaltningen har deltaget i et samarbejde med bl.a. HUR og Frederiksborg Amt om udarbejdelse af en Strategiplan for Furesø-Stavnsholtkilen.</p> <p>Byrådet har i december 2005 vedtaget lokalplan og kommuneplanændring for et natur- og golfområde på Olden. Planerne er i overensstemmelse med Regionplan 2005, herunder den "4. grønne ring", og er ved at blive realiseret.</p> |

| Strategier i kommuneplanstrategi 2003                                                                                                                                                                                                                                                                                                                                                                                                                                                                                                                                                                                                                                                                                                                                                                                                                                                                                                                                                                                                                                                                                                                                                           | Tiltag til realisering af strategier                                                                                                                                                                                                                                                                                                                                                                                                                                                                                                            |
|-------------------------------------------------------------------------------------------------------------------------------------------------------------------------------------------------------------------------------------------------------------------------------------------------------------------------------------------------------------------------------------------------------------------------------------------------------------------------------------------------------------------------------------------------------------------------------------------------------------------------------------------------------------------------------------------------------------------------------------------------------------------------------------------------------------------------------------------------------------------------------------------------------------------------------------------------------------------------------------------------------------------------------------------------------------------------------------------------------------------------------------------------------------------------------------------------|-------------------------------------------------------------------------------------------------------------------------------------------------------------------------------------------------------------------------------------------------------------------------------------------------------------------------------------------------------------------------------------------------------------------------------------------------------------------------------------------------------------------------------------------------|
| <p>Grusgravsområdet mellem Lynge og Vassingørød skal udvikles til et fritidsområde, hvor der lægges vægt på fremtidens fritidsaktiviteter, og som gerne må være et samlingspunkt for Nordsjælland.</p> <p>Af hensyn til beskyttelse af grundvandet vil byrådet arbejde for at der ikke placeres virksomheder, som indebærer risiko for grundvandsforurening eller drives landbrug med kunstgødning og pesticideforbrug i eller nær ved kildepladszoner og sårbare grundvandsområder.</p> <p><b>Strategier vedrørende boliger og befolkning</b></p> <p>Uanset den store efterspørgsel efter boliger skal udbygningstakten afstemmes med kapaciteten i den kommunale service, således at der forbliver balance mellem kommunens indtægter og drifts- og anlægsudgifter.</p> <p>Der skal skabes flere mindre boliger, således at der bliver bedre harmoni mellem antal enlige og den samlede boligmasse af mindre boliger.</p> <p>Der optages forhandlinger med Statens Seruminstitut om bebyggelse af arealerne ved Hammersholt Byvej øst for daginstitutionerne Engblommen og Viktoria. Byrådet ønsker at der opføres 40 – 60 almene boliger i overensstemmelse med lokalplanen for området.</p> | <p>Grusgravsområdet udgør en del af Furesø-Stavnsholtkilen og dermed en del af ovennævnte strategiplan.</p> <p>Økonomiudvalget har truffet beslutning om udarbejdelse af ny lokalplan for området. Arbejdet er imidlertid ikke rigtig kommet i gang, da der er en del uafklarede spørgsmål om udløb af gravetilladelser, efterbehandling, ejerforhold m.v.</p> <p>Et projekt med mindre boliger på Møllegrunden forventes realiseret i løbet af 2008.</p> <p>Det er ikke afklaret, hvornår arealerne udbygdes til salg og på hvilke vilkår.</p> |

| Strategier i kommuneplanstrategi 2003                                                                                                                                                                                                                                                                                                                                                                                                                                                                                                                                                                                                                                                                                                                                                                                                                                                                                                                                                                                                                                                                                                                                                                                                    | Tiltag til realisering af strategier                                                                                                                                                                                                                                                                                                                                                                                                                                                                                                                                                                                                                                                                                           |
|------------------------------------------------------------------------------------------------------------------------------------------------------------------------------------------------------------------------------------------------------------------------------------------------------------------------------------------------------------------------------------------------------------------------------------------------------------------------------------------------------------------------------------------------------------------------------------------------------------------------------------------------------------------------------------------------------------------------------------------------------------------------------------------------------------------------------------------------------------------------------------------------------------------------------------------------------------------------------------------------------------------------------------------------------------------------------------------------------------------------------------------------------------------------------------------------------------------------------------------|--------------------------------------------------------------------------------------------------------------------------------------------------------------------------------------------------------------------------------------------------------------------------------------------------------------------------------------------------------------------------------------------------------------------------------------------------------------------------------------------------------------------------------------------------------------------------------------------------------------------------------------------------------------------------------------------------------------------------------|
| <p>Der skal gennemføres en byomdannelse af området ved Prins Valdemars Allé med henblik på renovering af eksisterende bebyggelse og opførelse af ny bebyggelse på de bagvedliggende erhvervsgrunde.</p> <p>Der skal udarbejdes en strategi for byfortætning og udvikling i eksisterende bolig- og centerområder – i både Lillerød, Blovstrød og Lynge.</p> <p>Muligheden for etablering af boliger i eksisterende bygninger i Blovstrød Center skal undersøges.</p> <p>Byrådet vil som bygherre arbejde for at kommunens byggerier gennemføres ud fra bæredygtighedsprincipper, f.eks. med hensyn til placering og anvendelse af byggematerialer. Ved placering skal eksisterende beplantning i videst muligt omfang respekteres og vedvarende energikilder som passiv solvarme skal så vidt muligt udnyttes. Byggematerialer skal så vidt muligt være genanvendelige og uden farlige stoffer.</p> <p>Når der er kapacitet i institutioner og skole, skal der opføres ca. 45 almene boliger i Gladgårdsvænge i overensstemmelse med gældende lokalplan.</p> <p>Med henblik på opførelse af almene boliger og et bofællesskab skal der udarbejdes lokalplan og ændring af kommuneplanen for området syd for Poppelvej (fodboldbanen).</p> | <p>Der er vedtaget lokalplan for en ny boligbebyggelse med cirka 90 boliger, og bebyggelsen er under færdiggørelse.</p> <p>Et forslag om at opføre en mindre rækkehusbebyggelse i Blovstrødcenteret er blevet forkastet.</p> <p>Der er ikke taget initiativ til undersøgelsen.</p> <p>De nævnte forhold er ikke inddraget i forbindelse med de forholdsvis få kommunale nybyggerier, der er gennemført i perioden. Men i forbindelse med udbud af rådhusgrunden stillede byrådet krav om bæredygtigt byggeri.</p> <p>Der er endnu ikke taget initiativ til opførelse af boligerne.</p> <p>Byrådet har truffet beslutning om opførelse af plejecenter på arealet, om i efteråret 2007 gennemføres konkurrence og byggeriet.</p> |

| Strategier i kommuneplanstrategi 2003                                                                                                                                                                                                                                                                                                                                                                                                                                                                                                                                                                                                                                                                                                                                                                                                                                                                                                                                                                                                                       | Tiltag til realisering af strategier                                                                                                                                                                                                                                                                                                                                                                                                                                                                                                                                                                                                              |
|-------------------------------------------------------------------------------------------------------------------------------------------------------------------------------------------------------------------------------------------------------------------------------------------------------------------------------------------------------------------------------------------------------------------------------------------------------------------------------------------------------------------------------------------------------------------------------------------------------------------------------------------------------------------------------------------------------------------------------------------------------------------------------------------------------------------------------------------------------------------------------------------------------------------------------------------------------------------------------------------------------------------------------------------------------------|---------------------------------------------------------------------------------------------------------------------------------------------------------------------------------------------------------------------------------------------------------------------------------------------------------------------------------------------------------------------------------------------------------------------------------------------------------------------------------------------------------------------------------------------------------------------------------------------------------------------------------------------------|
| <p>Mulighederne for opførelse af "akutboliger" ved bl.a. Violvej skal undersøges.</p> <p>Der skal udarbejdes lokalplan for et antal seniorboliger bag Lyngehus (Lynge Bytorvs-kile)</p> <p>Der skal gives mulighed for boligbyggeri for enden af Rønneholt Parkvej.</p> <p><b>Udbygningsmuligheder på længere sigt – oplæg til regionplanrevision 2005</b><br/>Der skal udarbejdes oplæg til regionplanmyndigheden med henblik på inddragelse i byzone af den del af Allerød Flyveplads som ligger mellem Allerød Villapark og transportkorridoren.</p> <p>Arealet vest for Kongevejen ved sommerhusudstillingen søges overført til byzone med henblik på boligbyggeri.</p> <p>Med henblik på boligbyggeri skal et areal ved Allerødvej / Nymøllevej søges overført til byzone.</p> <p>Et areal ved Julemosegård søges overført til byzone med henblik på boligbyggeri.</p> <p>Et areal ved Høveltsvangsvej søges overført til byzone med henblik på udstykning.</p> <p>Et område ved Farremosen søges overført til byzone med henblik på boligbyggeri.</p> | <p>Lokalplanen for "akutboliger" ved Violvej blev opgivet på grund af protester.</p> <p>Lokalplanen er vedtaget og boligerne er opført.</p> <p>Området blev medtaget i Regionplan 2005, lokalplan er udarbejdet og byggemodning påbegyndt.</p> <p>Arealet er medtaget som byområde i Regionplan 2005, og lokalplan er under udarbejdelse.</p> <p>Arealet er ikke medtaget i Regionplan 2005 da det er udpeget som værdifuldt landskab og senere er medtaget i Furesø-Stavnsholt kilen.</p> <p>Arealet er medtaget i Regionplan 2005.</p> <p>Arealet er delvist medtaget i Regionplan 2005.</p> <p>Arealet er ikke medtaget i Regionplan 2005.</p> |

| Strategier i kommuneplanstrategi 2003                                                                                                                                                                                                                                                                                                                                                                                                                                                                                                                                                                                                                                                                                                                                                                                                                                                                                                                                                                                                                                                                                                            | Tiltag til realisering af strategier                                                                                                                                                                                                                                                                                                                                                                                                                                                                                                                                                                                                                                                                                                                                                                                                                            |
|--------------------------------------------------------------------------------------------------------------------------------------------------------------------------------------------------------------------------------------------------------------------------------------------------------------------------------------------------------------------------------------------------------------------------------------------------------------------------------------------------------------------------------------------------------------------------------------------------------------------------------------------------------------------------------------------------------------------------------------------------------------------------------------------------------------------------------------------------------------------------------------------------------------------------------------------------------------------------------------------------------------------------------------------------------------------------------------------------------------------------------------------------|-----------------------------------------------------------------------------------------------------------------------------------------------------------------------------------------------------------------------------------------------------------------------------------------------------------------------------------------------------------------------------------------------------------------------------------------------------------------------------------------------------------------------------------------------------------------------------------------------------------------------------------------------------------------------------------------------------------------------------------------------------------------------------------------------------------------------------------------------------------------|
| <p>Det skal undersøges om det er muligt at inddrage et areal vest for motorvejen ved Kollerødvej til en "ny landsby".</p> <p><b>Erhverv og beskæftigelse</b><br/> Byrådet vil arbejde for at detailhandelen skal udvikles til at være så varieret og attraktiv, at Allerøds borgere i størst muligt omfang har fordel af at handle i kommunens butikker og dermed tilføre liv til centerområderne. På baggrund af den gennemførte analyse af bymidtens attraktion vil byrådet i dialog med borgerne og de handlende gennemføre en planlægning af bymidten. Planlægningen skal styrke de eksisterende aktiviteter og åbne mulighed for at tilføre nye aktiviteter på service- og kulturområdet.</p> <p>Mulighederne for en forskønnelse af den ældste del af Vassingerød Industriområde skal undersøges i et samarbejde med erhvervsvirksomhederne i området.</p> <p>Byrådet vil arbejde for at Vassingerød Industriområde ikke skal være forbeholdt forurenende virksomheder og vil derfor stille forslag om at regionplanens retningslinjer ændres.</p> <p>Der skal skabes mulighed for at erhvervsområdet Borupgård kan udvikles mod nord.</p> | <p>Regionplan 2005 har ikke medtaget et areal til "ny landsby".</p> <p>Der er udarbejdet ny lokalplan for Lillerød Bymidte som giver mulighed for opførelse af nybyggeri til såvel erhverv som boliger, og planen lægger op til udvikling af nye byrum og kulturfaciliteter.</p> <p>Undersøgelsen er ikke iværksat, men behovet er det samme.</p> <p>Regionplan 2005 fastholder området som et industriområde til virksomheder der stiller særlige beliggenhedskrav, f.eks. afstand til boliger. Fingerplan 2007 viderefører bestemmelserne, men Miljøministeriet vil gennemføre en analyse af behovet for sådanne lokaliseringmuligheder i hovedstadsområdet som helhed.</p> <p>Udvidelse af Borupgård er ikke medtaget i Regionplan 2005, men kan eventuelt tages op i forbindelse med planlægning af ny station og byområdet mellem Allerød og Hillerød.</p> |

| Strategier i kommuneplanstrategi 2003                                                                                                                                                                                                                                                                                                                                                                                                                                                                                                                                                                                                                                                                                                                                                                                                                                                                                                                                                                                                                                                                                                                             | Tiltag til realisering af strategier                                                                                                                                                                                                                                                                                                                                                                                                                                                                                                                                                                                     |
|-------------------------------------------------------------------------------------------------------------------------------------------------------------------------------------------------------------------------------------------------------------------------------------------------------------------------------------------------------------------------------------------------------------------------------------------------------------------------------------------------------------------------------------------------------------------------------------------------------------------------------------------------------------------------------------------------------------------------------------------------------------------------------------------------------------------------------------------------------------------------------------------------------------------------------------------------------------------------------------------------------------------------------------------------------------------------------------------------------------------------------------------------------------------|--------------------------------------------------------------------------------------------------------------------------------------------------------------------------------------------------------------------------------------------------------------------------------------------------------------------------------------------------------------------------------------------------------------------------------------------------------------------------------------------------------------------------------------------------------------------------------------------------------------------------|
| <p><b>Kultur og idræt</b><br/>           Udbygningen af idrætsanlægget ved Mølle-mosevej skal påbegyndes.</p> <p>Der skal særskilt arbejdes på etablering af Allerød Byhus med f.eks. kommunens administration, bibliotek, boliger, konferencecenter, biograf, café og underjordisk parkering.</p> <p>Der skal i samarbejde med borgerne udarbejdes en plan for byrummene mellem de fælles kulturfaciliteter i Lillerød Bymidte. Kunstnerisk udsmykning skal indgå som en naturlig del af byrummet.</p> <p>Der skal arbejdes videre med forbedring af det fysiske miljø i Lillerød Bymidte, specielt i de fem fokuspunkter: Krydset Frederiksborgvej/Kollerødvej, Posthustorvet, tunnelen under jernbanen, parkeringspladsen mellem Allerød Torv og Fakta-bygningen samt Amtsvej-viadukten.</p> <p>Der skal etableres en friluftsscene på Ravnholt Overdrev som borgere, skoler, institutioner mv. kan benytte til at få oplevelser og som kan være et naturligt samlingssted i Allerød Kommune.</p> <p>Der skal arbejdes på etablering af Lyngehal 2.</p> <p>Der skal etableres en Ungdoms- og Fritidsklub i Lyngø – eventuelt i forbindelse med Lyngøhal 2.</p> | <p>Første etape af udbygningen er færdiggjort og kan tages i brug i sidste halvdel af 2007.</p> <p>Karakteren af huset er ændret i forbindelse med, at den kommunale administration er flyttet til nyt rådhus på Bjarkesvej 2.</p> <p>Der er vedtaget ny lokalplan for Lillerød Bymidte som bl.a. indeholder arealudlæg til en ny "Byens Plads" og et tværstrøg for fodgængere mellem Centerhallen og Prins Valdemars Alle.</p> <p>Se ovennævnte</p> <p>Friluftsscenen er bygget og taget i brug 2005.</p> <p>Lokalplan for Lyngøhal 2 er vedtaget.</p> <p>Multihus placeret nord for Kokkedalen er under opførelse.</p> |

| Strategier i kommuneplanstrategi 2003                                                                                                                                                                                                                                                                                                                                                                                                                                                                                                                                                                                                                                                                                                                                                                                                                                                                                                                                                                                                                                                                                                                                                                            | Tiltag til realisering af strategier                                                                                                                                                                                                                                                                                                                                                                                                                                                                     |
|------------------------------------------------------------------------------------------------------------------------------------------------------------------------------------------------------------------------------------------------------------------------------------------------------------------------------------------------------------------------------------------------------------------------------------------------------------------------------------------------------------------------------------------------------------------------------------------------------------------------------------------------------------------------------------------------------------------------------------------------------------------------------------------------------------------------------------------------------------------------------------------------------------------------------------------------------------------------------------------------------------------------------------------------------------------------------------------------------------------------------------------------------------------------------------------------------------------|----------------------------------------------------------------------------------------------------------------------------------------------------------------------------------------------------------------------------------------------------------------------------------------------------------------------------------------------------------------------------------------------------------------------------------------------------------------------------------------------------------|
| <p>Det skal undersøges om Gladgården i Lyng med fordel kan renoveres og anvendes til nye formål f.eks. borgerhus, undervisningslokaler m.v.</p> <p><b>Trafik</b><br/>           Generelt vil byrådet fremover i højere grad indtænke byudvikling, erhvervsudvikling og trafikudvikling i et regionalt perspektiv og samarbejde med nabokommunerne, amtet og Hovedstadens Udviklingsråd.</p> <p>Sikkerheden for de bløde trafikanter skal have høj prioritet.</p> <p>Der skal etableres en sikker stiforbindelse mellem Lyng og Lillerød. Der skal desuden udarbejdes en strategi for et sammenhængende cykelstinet og en prioriteringsliste for gennemførelse af cykelstier. Målet er flere cyklistier.</p> <p>Der skal udarbejdes en prioriteringsliste over gennemførelsen af sikre skoleveje.</p> <p>Det skal i forbindelse med en ny station og by mellem Allerød og Hillerød sikres at der ikke sker en væsentlig stigning i trafikken i Lillerød, f.eks. ved anlæg af nye vejforbindelser til stationen og byområdet.</p> <p>I forbindelse med anlæg af en eventuel ny station mellem Allerød og Hillerød skal der arbejdes på at etablere en tværforbindelse mellem Kongevejen og Hillerødmotorvejen.</p> | <p>Undersøgelsen er ikke iværksat, men der er penge på investeringsoversigten.</p> <p>Der er ikke arbejdet med dette strategipunkt, men det vil indgå i den nye kommuneplanlægning.</p> <p>Der er udarbejdet udkast til Trafik- og Miljøhandlingsplan. Udkastet vil indgå i det videre kommuneplanarbejde.</p> <p>Stien mellem Lillerød og Lyng er etableret.</p> <p>Vil indgå i arbejdet med ny kommuneplan.</p> <p>Vil indgå i det videre arbejde i forbindelse med ny station.</p> <p>Se ovenfor.</p> |

| Strategier i kommuneplanstrategi 2003                                                                                                                                                                                                                                                                                                                                                                              | Tiltag til realisering af strategier                                                                                                                                                                                     |
|--------------------------------------------------------------------------------------------------------------------------------------------------------------------------------------------------------------------------------------------------------------------------------------------------------------------------------------------------------------------------------------------------------------------|--------------------------------------------------------------------------------------------------------------------------------------------------------------------------------------------------------------------------|
| <p>Allerød Kommune vil lægge større vægt på at mindske trafikbelastningen i boligområder.</p> <p>Der skal gennemføres trafikanalyser i forbindelse med den fremtidige udvikling af bymidten. Analyserne skal afklare behovet for nye eller ændrede vejforbindelser og trafikløsninger.</p> <p>Der skal arbejdes på en forskønnelse af Hillerødvej i Lyng på strækningen fra Slangerupvej til "Femvejskrydset".</p> | <p>Vil indgå i arbejdet med ny kommuneplan .</p> <p>Analyserne er gennemført og danner bl.a. baggrund for etablering af rundkørsel Amtsvej – Allerød Stationsvej og planerne for en ekstra svingbane på Kollerødvej.</p> |

## Status Agenda 21-strategi 2004

Agenda 21-strategien blev vedtaget i 2004 og i budget 2005 afsatte byrådet 250.000 kr. til bæredygtighedsformål.

Med udgangspunkt i rammen på 250.000 kr. er der igangsat en række konkrete projekter, der kan bidrage til at implementere strategien.

Ligeledes er der i Forvaltningen afsat midler svarende til ½ fuldtidsstilling til at sikre en fortsat indsats med hensyn til implementering af projekterne.

### Vision 1 - Stabil økonomi og resultater gennem dialog

| <b>Strategier Agenda 21-strategi</b>                                                                                                                                                                                                                                                                           | <b>Tiltag til realisering af strategier</b>                                                                                                                                                                                                                                                                                                                                                                                                                                                                                                                                                                                                                                                                                                                    |
|----------------------------------------------------------------------------------------------------------------------------------------------------------------------------------------------------------------------------------------------------------------------------------------------------------------|----------------------------------------------------------------------------------------------------------------------------------------------------------------------------------------------------------------------------------------------------------------------------------------------------------------------------------------------------------------------------------------------------------------------------------------------------------------------------------------------------------------------------------------------------------------------------------------------------------------------------------------------------------------------------------------------------------------------------------------------------------------|
| <p>Byrådet vil benytte bæredygtighedsvurderinger i alle planer og beslutninger</p> <p>Byrådet vil videreudvikle idéen om "borgerværksteder".</p> <p>Byrådet vil etablere et borgerstyret lokalt kontaktnetværk via internettet.</p> <p>Byrådet vil bruge Rådet for Bæredygtig Udvikling som dialogpartner.</p> | <p>I september 2003 vedtog Økonomiudvalget en checkliste til brug for bæredygtighedsvurderinger. Checklisten omfatter en lang række faktorer, der tilsammen tager højde for miljømæssige, samfundsmæssige og økonomiske forhold. Checklisten kan anvendes af den enkelte sagsbehandler for at sikre at sagsbehandlingen når rundt om alle relevante faktorer.</p> <p>Jf. ny lovgivning fra 2004 gennemføres der nu miljøvurderinger af planer og programmer, hvis gennemførelsen kan få væsentligt indvirkning på miljøet.</p> <p>Overvejes i forbindelse med modeller for borgerinddragelse (se ovenfor side 11)</p> <p>Det indgår i rådets kommissorium at det fungerer som dialogpartner for byrådet. Rådet har blandt andet sendt høringssvar til div.</p> |

| Strategier Agenda 21-strategi                                                                                                      | Tiltag til realisering af strategier                                                                                                                                                                                                                                                     |
|------------------------------------------------------------------------------------------------------------------------------------|------------------------------------------------------------------------------------------------------------------------------------------------------------------------------------------------------------------------------------------------------------------------------------------|
| <p>Byrådet vil sikre Grøn Guide-funktionen.</p> <p>Byrådet vil oprette et forum for dialog med erhvervslivet om bæredygtighed.</p> | <p>lokalplanforslag, og har været en aktiv part i forbindelse med formuleringen af byrådets Agenda 21-strategi.</p> <p>I forbindelse med vedtagelsen af budget 2006 besluttede byrådet at afsætte maksimalt 0,5 mio. kr. årligt til fortsat støtte til Projekt Grøn Guide i Allerød.</p> |

## Vision 2 – Fokus på kerneydelser og kvalitet

| <b>Strategier Agenda 21-strategi</b>                                                                                                                                                                                                                            | <b>Tiltag til realisering af strategier</b>                                                                                                                                                                                                                                                                                                                                                                                                                                                                                                                                                                                                                                                                                                                                                                                                                   |
|-----------------------------------------------------------------------------------------------------------------------------------------------------------------------------------------------------------------------------------------------------------------|---------------------------------------------------------------------------------------------------------------------------------------------------------------------------------------------------------------------------------------------------------------------------------------------------------------------------------------------------------------------------------------------------------------------------------------------------------------------------------------------------------------------------------------------------------------------------------------------------------------------------------------------------------------------------------------------------------------------------------------------------------------------------------------------------------------------------------------------------------------|
| <p>Byrådet vil fremme det frivillige sociale arbejde.</p> <p>Byrådet ønsker at skoler og daginstitutioner inddrager grønne temaer i børnenes hverdag.</p> <p>Byrådet ønsker at kommunen tilbyder de lokale private virksomheder et udvidet miljø-samarbejde</p> | <p>En række daginstitutioner og skoler har arbejdet med grønne temaer i form af diplomordningerne "Det minigrønne flag" og "Grønt Flag – Grøn Skole". Projekterne har været bistået af Den Grønne Guide, som også har samarbejdet med nogle af skolerne om miljøprojektet "Den grønne karavane".</p> <p>Af bæredygtighedspuljen på 250.000 kr. er der afsat 100.000 kr., som de kommunale virksomheder kan søge til konkrete bæredygtighedsprojekter. Pr. maj 2007 er der disponeret over 75.000 kr. til 8 projekter, hvoraf 6 er gennemført.</p> <p>Forvaltningens miljømedarbejdere gennemførte i juni 2006 et kursus med henblik på at kunne vejlede private virksomheder om miljøstyring/-ledelse i forbindelse med de lovpålagte tilsynsbesøg. Nye miljømedarbejdere opgraderes løbende. Information om miljøledelse findes på kommunens hjemmeside.</p> |

### Vision 3 – En enkel og effektiv administration

| Strategier Agenda 21-strategi                                                                                                                                                                                                                                                                                                                                                                                                                                                                                                                                                                                            | Tiltag til realisering af strategier                                                                                                                                                                                                                                                                                                                                                                                                                                                                                                                                                                                                                                                                     |
|--------------------------------------------------------------------------------------------------------------------------------------------------------------------------------------------------------------------------------------------------------------------------------------------------------------------------------------------------------------------------------------------------------------------------------------------------------------------------------------------------------------------------------------------------------------------------------------------------------------------------|----------------------------------------------------------------------------------------------------------------------------------------------------------------------------------------------------------------------------------------------------------------------------------------------------------------------------------------------------------------------------------------------------------------------------------------------------------------------------------------------------------------------------------------------------------------------------------------------------------------------------------------------------------------------------------------------------------|
| <p>Byrådet vil færdiggøre den grønne indkøbspolitik.</p> <p>Byrådet vil indføre grønne regnskaber i de kommunale virksomheder og for den kommunale organisation. Herved vil der løbende være fokus på at miljøbelastningen minimeres og at de kommunale ressourcer udnyttes optimalt.</p> <p>Byrådet vil indføre miljøledelse i de kommunale virksomheder og i den kommunale organisation og senere udvide dette med sociale og økonomiske elementer.</p> <p>Byrådet vil udarbejde et indicatorsæt for den bæredygtige udvikling og løbende måle og offentliggøre status, så den bæredygtige udvikling kan vurderes.</p> | <p>Det forventes at der vedtages en indkøbspolitik i efteråret 2007, hvori byrådets politik for grønne indkøb indgår.</p> <p>Forvaltningen og den grønne guide samarbejder om projektet "Udvikling og implementering af model for grønt regnskab/miljøledelse i kommunale virksomheder"</p> <p>Der er udarbejdet en kortfattet model for grønne regnskaber, som skal afprøves i 3 kommunale virksomheder i efteråret 2007.</p> <p>Økonomiudvalget vedtog i februar 2007 et enkelt, kortfattet og overskueligt sæt af indikatorer for den bæredygtige udvikling. Forvaltningen udarbejder hvert år en status for udviklingen i bæredygtig retning, og årets resultat formidles til kommunens borgere.</p> |

## Vision 4 – En afbalanceret udvikling

| Strategier Agenda 21-strategi                                                                                                                                                                                                                                                                                                                                                                                                                                                                                                                                                                                                                                                                                                                                                                                                                                                                                                                                                                                                                                                                                                                                                                   | Tiltag til realisering af strategier                                                                                                                               |
|-------------------------------------------------------------------------------------------------------------------------------------------------------------------------------------------------------------------------------------------------------------------------------------------------------------------------------------------------------------------------------------------------------------------------------------------------------------------------------------------------------------------------------------------------------------------------------------------------------------------------------------------------------------------------------------------------------------------------------------------------------------------------------------------------------------------------------------------------------------------------------------------------------------------------------------------------------------------------------------------------------------------------------------------------------------------------------------------------------------------------------------------------------------------------------------------------|--------------------------------------------------------------------------------------------------------------------------------------------------------------------|
| <p><b>Den grønne kommune</b><br/>Byrådet vil fortsat sikre pesticidfri pleje og vedligeholdelse af kommunalt ejede arealer.</p> <p>Byrådet vil tilskynde private grundejere til at minimere eller udelade pesticidforbrug.</p> <p>Indkøb af økologiske varer prioriteres højt.</p> <p>Byrådet vil bevare landskabelige værdier, f.eks. gennem fredning eller beskyttelse af bevaringsværdige naturområder, vandløb og søer.</p> <p>Byrådet vil bevare biomangfoldigheden i kommunen, bl.a. ved at fortsætte arbejdet med naturpleje af udvalgte områder, ved at sikre at der ikke sker en forringelse af biomangfoldigheden når områder ændrer status og/eller anvendelse, og ved at støtte det regionale arbejde med udryddelse af skadelige arter.</p> <p>I overensstemmelse med Miljøplan 2000 vil byrådet arbejde tæt sammen med Frederiksborg Amt om at hindre ny jordforurening og rydde op i den eksisterende.</p> <p>I overensstemmelse med rapport om "Grundvandsbeskyttelse i Allerød Kommune 1998" vil byrådet beskytte det lokale grundvand.</p> <p>Byrådet vil etablere et Agenda 21-center. Et Agenda 21-center kan danne rammen om Miljøbutikken og Den Grønne Guide, f.eks.</p> | <p>Af bæredygtighedspuljen er der afsat midler til afholdelse af en årlig Grøn Havedag for borgere. Havedagen vil bl.a. fokusere på bæredygtig drift af haver.</p> |

| Strategier Agenda 21-strategi                                                                                                                                                                                                                                                                                                                                                                                                                                                                                                                                                                                                                                                                                                                                                                                                                                                                                                                                                                                                                                                                                                                                                                                                                           | Tiltag til realisering af strategier                                                                                                                                                                       |
|---------------------------------------------------------------------------------------------------------------------------------------------------------------------------------------------------------------------------------------------------------------------------------------------------------------------------------------------------------------------------------------------------------------------------------------------------------------------------------------------------------------------------------------------------------------------------------------------------------------------------------------------------------------------------------------------------------------------------------------------------------------------------------------------------------------------------------------------------------------------------------------------------------------------------------------------------------------------------------------------------------------------------------------------------------------------------------------------------------------------------------------------------------------------------------------------------------------------------------------------------------|------------------------------------------------------------------------------------------------------------------------------------------------------------------------------------------------------------|
| <p>kombineret med en informationsfunktion for kommunen og forsyningsselskaberne (el, gas, vand, affald).</p> <p><b>Boliger og befolkning</b></p> <p>I forbindelse med byudvikling og byomdannelse vil byrådet beskytte kulturværdier og fremme nye/eksperimenterende boligformer. Forskønnelse og grønne islæt skal generelt vægtes højt.</p> <p>I eksisterende kommunale bygninger og boliger vil byrådet gennemføre energiplanlægning med henblik på at reducere energiforbruget og øge energieffektiviteten. Øget anvendelse af vedvarende energi kan være et led heri.</p> <p>Som beskrevet i Kommuneplanstrategi 2003 vil byrådet som bygherre sikre, at kommunens byggerier fremover gennemføres ud fra bæredygtighedsprincipper, herunder miljørigtig projektering og indtænkning af tilgængelighed.</p> <p>Byrådet vil etablere et eksempel på et bæredygtigt etage-boligbyggeri, evt. i samarbejde med lokale boligselskaber.</p> <p>I samarbejde med Nordforbrænding og kommunens borgere skal der arbejdes på at øge nyttiggørelsen af affaldet. Affaldssorteringen skal forbedres bl.a. ved en stabil ordning for bioaffaldet fra husholdninger. Kvaliteten af genanvendelsen skal øges, og restaffald forbrændes med energiudnyttelse.</p> | <p>Der er udarbejdet en plan for den ydre bygningsvedligeholdelse (klimaskærmen). Fra 2007 registrerer de kommunale virksomheder deres løbende forbrug af vand og energi i et internetbaseret program.</p> |

| Strategier Agenda 21-strategi                                                                                                                                                                                                                                                                                                                                                                                                                                                                                                                                                                                                                                                                                                                                                   | Tiltag til realisering af strategier                                                                                                                                                                                                                                                                         |
|---------------------------------------------------------------------------------------------------------------------------------------------------------------------------------------------------------------------------------------------------------------------------------------------------------------------------------------------------------------------------------------------------------------------------------------------------------------------------------------------------------------------------------------------------------------------------------------------------------------------------------------------------------------------------------------------------------------------------------------------------------------------------------|--------------------------------------------------------------------------------------------------------------------------------------------------------------------------------------------------------------------------------------------------------------------------------------------------------------|
| <p><b>Erhverv og beskæftigelse</b><br/> Byrådet ønsker at fremme virksomhedernes lokale engagement og ansvarlighed gennem dialog og inddragelse. Hvor det er relevant vil byrådet indgå partnerskaber mellem kommunen og private virksomheder.</p> <p>En vækst i arbejdspladser i kommunen skal styres og koordineres i forhold til boliger, trafik og befolkningens sammensætning.</p> <p><b>Trafik</b><br/> Byrådet vil øge trafiksikkerheden og mindske støjgener og luftforurening. Byrådet vil bl.a. føre en offensiv politik for at fremme den kollektive trafik. Som beskrevet i Kommuneplanstrategi 2003 skal særligt sikkerheden for de bløde trafikanter have høj prioritet, og der skal udarbejdes en prioriteringsliste over gennemførelsen af sikre skoleveje.</p> | <p>Af bæredygtighedspuljen afsættes der midler til kampagnen "vi cykler til arbejde", der gennemføres i samarbejde med Den Grønne Guide og Dansk Cyklistforbund. I 2007 blev kampagnen gennemført for 10. år i træk, med deltagelse af 64 cykelhold og 582 personer fra firmaer i Allerød som deltagere.</p> |

## Lokalplaner der indeholder tillæg til kommuneplan 1997- 2009

| Nr.   | Lokalplan                                                 | Endeligt vedtaget |
|-------|-----------------------------------------------------------|-------------------|
| 347   | Institutioner nord for Kokkedalen i Lyngø                 | 18-06-1997        |
| 270   | Område til offentligt formål og boliger ved Violvej       | 07-10-1998        |
| 125   | Et område til Erhverv i Blovstrød                         | 12-04-2000        |
| 126   | Parkvej - Blovstrød                                       | 20-12-2000        |
| 226 A | Kontorhus ved Sortemosevej - Nymøllevej                   | 19-06-2002        |
| 283   | Brandstation ved Kollerødvej                              | 20-08-2003        |
| 242 A | Boligområde på Prøvesten                                  | 19-05-2004        |
| 285   | Boliger vest for Tunet og Havebovej                       | 15-12-2004        |
| 290   | Boligbebyggelse vest for Rørmosevej                       | 15-12-2004        |
| 387   | Lyngø Søpark                                              | 15-06-2005        |
| 128   | Boliger nord for Rosmosen                                 | 17-08-2005        |
| 295   | Lillerød Bymidte                                          | 24-11-2005        |
| 355   | Natur- og golfområde på Olden                             | 14-12-2005        |
| 297   | Frederiksborgvej 25 og 27                                 | 17-05-2006        |
| 2-296 | Rådhusgrunden                                             | 11-10-2006        |
| 1-129 | For dobbelthuse ved Vestervang - Sjælsøparken i Blovstrød | 13-12-2006        |
| 2-291 | Møllemoseparken                                           | 13-12-2006        |
| 2-299 | Boliger nord for Havebovej                                | 13-12-2006        |
| 3-357 | Kollerød Landsby                                          | 16-05-2007        |
| 3-358 | Boliger ved Lyngø Stationsvej                             | 16-05-2007        |



