

# **Beskæftigelsesplan 2009 for Jobcenter Allerød**

Som vedtaget af  
Udvalget for Kultur, Beskæftigelse og Erhverv den 28. august 2008,  
Økonomiudvalget det 9. september 2008 og  
Allerød Byråd den 17. september 2008 -  
efter høring i Det Lokale Beskæftigelsesråd den 18. august 2008.

## Indholdsfortegnelse

<b>Indledning</b> .....	<b>1</b>
<b>1. Politisk vision for Jobcenter Allerød</b> .....	<b>2</b>
<b>2. Udfordringer for beskæftigelsesindsatsen i Allerød</b> .....	<b>5</b>
<b>3. Mål for indsatsen på 3-5 års sigt</b> .....	<b>9</b>
<b>4. Indsatsområder og mål for indsatsen i 2009</b> .....	<b>9</b>
<b>5. Jobcenterets virksomhedsrettede indsats i 2009</b> .....	<b>11</b>
5.1. Jobcenteret vil bidrage til at skabe gennemsigtighed på arbejdsmarkedets ved at synliggøre jobåbninger .....	11
5.2. Jobcenteret vil rådgive virksomhederne om rekruttering samt forebygge og afhjælpe flaskehalsproblemer.....	12
5.3. Forebyggelse af det branchebestemte sygefravær og fastholdelse af sygemeldte.....	14
5.4. Øget virksomhedssamarbejde om udplacering af ledige, som har svært ved at finde fodfæste på arbejdsmarkedet.....	16
5.5. LBR's virksomhedsrettede plan .....	18
<b>6. Jobcenterets borgerrettede indsats i 2009</b> .....	<b>19</b>
6.1. Bedre udnyttelse af arbejdskraftreserven (jf. ministerens mål 1) .....	20
6.2. Indsatsen for at nedbringe sygedagpengeforløb med en varighed på over 26 uger (jf. ministerens mål 2) .....	23
6.3. Indsatsen over for unge under 30 år (jf. ministerens mål 3).....	26
6.4. Indsatsen over for personer med anden etnisk herkomst end dansk.....	28
<b>7. Jobcenterets inddragelse af andre aktører i 2008</b> .....	<b>30</b>
<b>8. Budget for beskæftigelsesindsatsen i 2008</b> .....	<b>32</b>

## **Indledning**

Beskæftigelsesplanen for Jobcenter Allerød for 2009 er udarbejdet af de ansvarlige for beskæftigelsesindsatsen – Allerød Kommune og staten. Beskæftigelsesplanen er blevet til i en tæt dialog mellem de ansvarlige for indsatsen, Det lokale Beskæftigelsesråd og udvalget for Kultur, Beskæftigelse og Erhverv i Allerød. Beskæftigelsesplanen er endvidere afstemt i forhold til LBR's plan for en særlig virksomhedsrettet indsats.

Beskæftigelsesplanen beskriver udfordringer og muligheder for beskæftigelsesindsatsen i Allerød og fastlægger med udgangspunkt i disse, mål og strategier for beskæftigelsesindsatsen i de kommende år. Beskæftigelsesplanen udgør dermed det fælles planlægningsgrundlag for den statslige og kommunale indsats i det kommende år.

Formålet med beskæftigelsesindsatsen er at sikre, at virksomhederne får den arbejdskraft, de har behov for, at personer uden job og sygemeldte hurtigst muligt vender tilbage i job samt forebygge udstødningen fra arbejdsmarkedet.

Jobcenteret varetager alle beskæftigelsesrettede opgaver i forhold til borgerne, herunder forsikrede ledige, start- og kontanthjælpsmodtagere, revalidender, modtagere af introduktionsydelse, ledighedsydelse, ledige på fleksjob og i skånejob, sygedagpengemodtagere samt beskæftigelsesrettede opgaver i forbindelse med integrationen af flygtninge og indvandrere.

Tilsvarende varetager jobcenteret alle beskæftigelsesrettede opgaver i forhold til virksomhederne, herunder synliggørelse af jobåbninger, formidling af arbejdskraft, rådgivning og vejledning, arbejdsfastholdelse, etablering af fleksjob, skånejob, løntilskud, virksomhedspraktik og etablering af voksenlærlingeaftaler.

Jobcenteret forventes i 2009 at skulle håndtere en direkte beskæftigelsespolitisk indsats for ca. 2.400 borgere (alle målgrupper i jobcenteret). Hertil skal lægges en lang række borgere, f.eks. jobskiftere, der på eget initiativ henvender sig i jobcenteret med henblik på at få hjælp til jobsøgning. Endvidere kan nævnes borgere, som ønsker vejledningssamtaler, oplysninger om uddannelsesmuligheder mv.

Endelig har jobcenteret ansvaret for at levere indsats og service til de ca. 2.700 virksomheder i Allerød Kommune samt virksomheder i omkringliggende kommuner.

I de seneste år har der været en meget positiv udvikling på beskæftigelsesområdet i Allerød Kommune. Udviklingen i antallet af personer, som modtager forsørgelsesydelse i Allerød er således faldet markant – og resultatudviklingen i Allerød har samtidig generelt været mere positiv end i sammenlignelige kommuner, jf. blandt andet "Resultatrevisionen for 2007".

Allerød har endvidere levet op til ministerens udmeldte mål for 2007 om at nedbringe arbejdskraftreserven og antallet af ledige unge i kommunen. Endelig ser Jobcenter Allerød også ud til at realisere de fastsatte ministermål for kampagnen "Ny chance til alle", som løber frem til sommeren 2008.

Samlet set ligger Allerød i den seneste resultatopgørelse fra beskæftigelsesregionen blandt de 9 højest placerede jobcentre i Østdanmark, når der måles på 11 centrale resultatområder, jf. "Resultater af beskæftigelsesindsatsen i Østdanmark", BRHS, 4. kvartal 2007.

På trods af den aktuelt positive udvikling på beskæftigelsesområdet er der dog fortsat vigtige udfordringer, som skal håndteres i Allerød i de kommende års beskæftigelsesindsats. Det gælder både i forhold til at øge det effektive arbejdsudbud, nedbringe sygefraværet og bistå områdets virksomheder med rekruttering og fastholdelse samt at skabe plads på arbejdsmarkedet til den sidste gruppe af "svagere ledige", som endnu ikke har fået fodfæste på arbejdsmarkedet.

Det er disse udfordringer og de hertil knyttede mål og strategier som adresseres i nærværende beskæftigelsesplan for 2009.

## **1. Politisk vision for Jobcenter Allerød**

Mål og strategier for beskæftigelsesindsatsen i Allerød for 2009 er formuleret med udgangspunkt i de beskæftigelsespolitiske udfordringer og muligheder for indsatsen.

Derudover er mål og strategier formuleret med baggrund i Jobcenter Allerøds vision for det beskæftigelsespolitiske område, samt de indsatsområder og mål ministeren har udmeldt for indsatsen i 2009.

### 1. Indsatsområde:

Styrket indsats for at virksomhederne får den arbejdskraft, de har behov for

*Mål:*

*Jobcentrene skal sikre, at antallet af ledige med mere end tre måneders sammenhængende ledighed bliver nedbragt.*

### 2. Indsatsområde:

Styrket indsats for at nedbringe sygefraværet

*Mål:*

*Jobcentrene skal sikre, at antallet af sygedagpengeforløb på over 26 uger bliver nedbragt i forhold til året før.*

### 3. Indsatsområde:

Styrket indsats for at få unge kontanthjælps-, starthjælps, introduktionsydelse- og dagpengemodtagere i arbejde eller i uddannelse

*Mål:*

*Jobcentrene skal sikre, at antallet af unge kontanthjælps-, starthjælps, introduktionsydelse- og dagpengemodtagere under 30 år bliver nedbragt i forhold til året før.*

Mål og strategier er formuleret, så indsatsen lever op til lovgivningens krav og det udmeldte budget.

### **Visionen for det beskæftigelsespolitiske område**

De ansvarlige for beskæftigelsesindsatsen og det lokale beskæftigelsesråd har fastlagt de politiske rammer og guidelines for jobcenteret. Dermed er retningen for beskæftigelsesindsatsen i Jobcenter Allerød lagt for de kommende år.

Beskæftigelsesplanen for 2009 sigter mod at realisere den opstillede vision og værdier. Visionen sætter rammen for indsatsen og for de mål og strategier, der beskrives i beskæftigelsesplan 2008.

#### **Mission**

- At sikre ledige et job
- At sikre virksomhederne arbejdskraft
- At hjælpe sygemeldte hurtigt tilbage til arbejde

#### **Vision**

Jobcenter Allerød skal udvikle sig til Danmarks bedste jobcenter og være borgernes og virksomhedernes naturlige indgang til beskæftigessystemet.

## Overordnede værdier og strategier for Jobcenter Allerød

### Jobcenter Allerøds indsats bygger på følgende værdier:

- Kvalitet og effektivitet
- Motivation – vi møder borgerne med henblik på at støtte og motivere dem til at fungere på arbejdsmarkedet
- Synlighed – vi gør en forskel for den enkelte og virksomhederne
- Bredde – vi guider borgeren frem til løsningen
- Løsninger og indsats tager altid udgangspunkt i borgerens situation. Samtidig skal behovene på arbejdsmarkedet tilgodeses
- Vi forebygger – indsatsen skal være med til at forebygge, at der opstår rekrutterings- eller flaskehalsproblemer på virksomhederne, og forebygge, at den enkelte bevæger sig mod kanten af arbejdsmarkedet
- Vi ser muligheder i stedet for begrænsninger

### Borgeren skal tage ansvar for egen tilværelse

Udgangspunktet for arbejdet er værdighed og respekten for borgerens eget ansvar for egen tilværelse og for de valg, borgeren har truffet og skal træffe i fremtiden.

Der ydes altid en tidlig, helhedsorienteret og fagligt kvalificeret rådgivning og vejledning med fokus på, at den enkelte ad den korteste vej kommer i job.

### Hjælp til selvhjælp til dem, der kan og vil

Borgeren mødes konsekvent af et krav om at anvende sine ressourcer og muligheder og gøre sit bedste, således at der er fokus på hjælp til selvhjælp. Borgerne skal støttes og vejledes til at udnytte sine muligheder bedst muligt.

### Krav og pligter til dem, der kan - men ikke vil

Alle forsørgelsesydelse bygger på et princip om ret til vejledning og støtte for at komme i job eller tættere på arbejdsmarkedet og pligt til at søge job, stå til rådighed og deltage i aktiviteter, der øger muligheden for at den enkelte kommer tættere på arbejdsmarkedet.

Derfor mødes alle med et håndfast krav om at udvise vilje til at søge job og stå til rådighed for at deltage i tilbud mv., der vurderes at øge den enkeltes muligheder på arbejdsmarkedet – og der sanktioneres, der hvor viljen mangler.

### Støtte og muligheder for dem, der vil, men ikke kan

Perioden med offentlig forsørgelse skal være så kort som mulig. Bestræbelsen på at nå dette mål skal være styrende for alle jobcenterets handlinger og kontaktførelser med den enkelte. I de tilfælde, hvor der er behov herfor skal den enkelte mødes med støtte og muligheder for at modtage tilbud, der kan forøge den enkeltes muligheder for hurtigst muligt igen at finde fodfæste på arbejdsmarkedet.

### Jobcenter Allerøds indsats sker altid med udgangspunkt i følgende strategier:

- Have massivt fokus på job
- Etablere et tæt samarbejde med virksomheder i jobcenterets opland
- Sikre udsatte målgruppers integration på arbejdsmarkedet, herunder bl.a. borgere med anden etnisk baggrund end dansk, unge langt fra arbejdsmarkedet samt langvarige kon-tanthjælps- og sygedagpengemodtagere m.fl.
- Etablere et tæt samarbejde med arbejdsmarkedets parter
- Løse de beskæftigelsespolitiske udfordringer i samarbejde med omkringliggende jobcent-re

## 2. Udfordringer for beskæftigelsesindsatsen i Allerød

Beskæftigelsesindsatsen i Allerød står over for en række beskæftigelsespolitiske udfordringer i 2009 og de efterfølgende år. Udfordringerne danner udgangspunktet for formuleringen af de mål og strategier, der er opstillet for de forskellige indsatser i planen.

### De centrale beskæftigelsespolitiske udfordringer for 2009

#### **Den helt centrale udfordring for beskæftigelsesindsatsen i Allerød i 2009 og på længere sigt, er den faldende arbejdsstyrke**

Arbejdsstyrken i Allerød var i 2007 på ca. 12.700 personer. Arbejdsstyrken er faldet med ca. 400 personer i perioden fra 1997 til 2007, svarende til et fald på 4 pct. Samtidig er sammensætningen af arbejdsstyrken ændret i den 10-årige periode, så der er blevet ca. 1.000 færre unge ml. 20-29 år i arbejdsstyrken og samtidig 500 flere ældre mellem 60-66 år.

Der forventes et yderligere fald i arbejdsstyrken på ca. 1.200 personer i Allerød gennem de næste 10 år, svarende til et fald på ca. 10 pct.. Arbejdsstyrken forventes at falde yderligere frem mod 2030 til et niveau på ca. 10.500 personer.

Faldet i arbejdsstyrken skyldes en stor aldersbetinget tilbagetrækning fra arbejdsmarkedet og at ungdomsårgangene ikke kan erstatte de personer, der trækker sig tilbage.

Udover et fald i antallet af personer i arbejdsstyrken, vil tilbagetrækningen også betyde, at der er mange kompetencer og kvalifikationer der forlader arbejdsmarkedet. Relativt mange af de personer, der forlader arbejdsmarkedet i de kommende år, vil have uddannelsesmæssige kompetencer og erfaringer på arbejdsmarkedet, det bliver vanskeligt at erstatte.

#### **De unge kommer senere ud på arbejdsmarkedet og de ældre trækker sig tilbage i større omfang end tidligere**

I 1981 kom de unge i Allerød tidligere ud på arbejdsmarkedet end i dag. Mere end 90 pct. af de unge mellem 20-24 år var enten i job eller ledige i 1981, hvorimod der i 2006 kun er ca. 80 pct. af denne gruppe af unge, som deltager på arbejdsmarkedet. Udviklingen afspejler, at der i dag er en større andel af de unge, som studerer end for 25 år siden – og samtidig studerer de unge i længere tid end for 25 år tilbage.

Også de ældres arbejdsmarkedsdeltagelse har ændret sig de seneste 25 år i Allerød. De 50-59-årige i Allerød deltager i højere grad på arbejdsmarkedet end for 25 år siden. Erhvervsdeltagelsen falder dog markant i alderen 60-66 år, hvor ca. halvdelen af borgerne trækker sig tilbage blandt andet via efterlønsordningen. Erhvervsdeltagelsen blandt over 60-årige er således i dag på samme niveau som i 1981, selvom den gennemsnitlige levealder og befolkningens helbredstilstand er steget i samme periode.

Det er således en stor udfordring at motivere de ældre til at blive længere på arbejdsmarkedet.

#### **Særligt den offentlige sektor bliver hårdt ramt af den demografiske udvikling og manglen på arbejdskraft**

Særligt den offentlige sektor i Allerød Kommune bliver hårdt ramt af den demografiske udvikling. En stor del af de offentlige ansatte nærmer sig tilbagetrækningsalderen. Eksempelvis er over 40 pct. af de ansatte inden for sundhedsvæsen og undervisning i dag over 50 år. Den

offentlige sektor står derfor over for en betydelig udfordring med at fastholde de ældre medarbejdere på arbejdsmarkedet og/eller rekruttere nye medarbejdere efterhånden som de ældre trækker sig tilbage.

Den samme udfordring gør sig også gældende i en lang række af de nordsjællandske kommuner og der kan derfor forventes øget konkurrence om arbejdskraften inden for en række fagområder særligt indenfor plejeområdet.

- **Det bliver en udfordring at sikre en kvalificeret arbejdskraft til virksomhederne i Allerød både på kort og lang sigt**

Ikke blot i den offentlige sektor forventes der mangel på arbejdskraft. Det bliver ligeledes en stor udfordring at sikre de private virksomheder kvalificeret arbejdskraft. Der er tale om en udfordring, som jobcenteret ikke kan løse alene, men hvor der er behov for en bred vifte af initiativer, herunder at private og offentlige arbejdsgivere selv tager et ansvar i forhold til efteruddannelse af allerede ansatte og udviser en større rummelighed.

Virksomhederne stiller stigende krav til arbejdskraftens uddannelsesmæssige og personlige kompetencer. Det bliver derfor en udfordring at understøtte samt at sikre opkvalificering af en del af jobcenterets målgrupper med såvel faglige som personlige kompetencer.

- **Det bliver en udfordring at afhjælpe af flaskehalsproblemer på det lokale arbejdsmarked**

Der er flaskehalsproblemer inden for en række fagområder i Hovedstaden og på Sjælland, og der kan forventes yderligere flaskehalse i den kommende tid som følge af manglen på arbejdskraft. Det bliver derfor en stor udfordring i 2009 at medvirke til at forebygge og afhjælpe flaskehalse på det lokale arbejdsmarked – f.eks. via voksenlærlingeordninger, utraditionelle ansættelser, rekruttering fra udlandet mv.

- **Sikre at kontant- og starthjælpsmodtagere med lange perioder på passiv forsørgelse kommer i job eller bliver en del af arbejdsstyrken**

20 pct. af de berørte kontant- og starthjælpsmodtagere har modtaget ydelser i mere end 1 år i træk. Det bliver en udfordring at sikre, at gruppen af langvarige kontanthjælpsmodtagere enten bringes i job eller opkvalificeres tilstrækkeligt til at blive en del af arbejdsstyrken og dermed være en del af arbejdskraftreserven i Allerød.

Det er væsentligt, at der bygges videre på resultater og erfaringer fra kampagnen ”En ny chance til alle”, hvor flere kontanthjælpsmodtagere er kommet i job og i aktivering.

- **Det bliver en udfordring at få flere unge i uddannelse eller job**

Der forventes at blive mangel på kvalificeret arbejdskraft i Allerød både på kort og lang sigt. Det ses bl.a. af en større aldersbetinget tilbagetrækning fra arbejdsmarkedet, og at arbejdsstyrken i Allerød blandt de 20-29-årige inden for de sidste 10 år er faldet med 52 pct. Samtidig er der 10 pct. af de unge, der forlod grundskolerne i 2002, der inden for de sidste 3 år enten har afbrudt eller ikke har påbegyndt en uddannelse. De unge er fremtidens arbejdsstyrke. Det bliver derfor en udfordring at sikre, at flere unge påbegynder og gennemfører en kompetencegivende uddannelse, og at den erhvervsrettede vejledning efter endt uddannelse styrkes.

- **Fastholde seniorer og sikre seniorer en fornyet tilknytning til arbejdsmarkedet**

Der bliver flere ældre blandt de beskæftigede, og seniorerne over 50 år udgør en betydelig andel af dagpengemodtagerne i jobcenteret. Samtidig er andelen af seniorer over 50 år blandt

dagpengemodtagerne steget inden for det seneste år. Skal virksomhederne sikres en kvalificeret arbejdskraft på sigt, bliver det en udfordring at sikre, at beskæftigede seniorer fastholdes på arbejdsmarkedet, og at ledige seniorer opnår fornyet beskæftigelse.

- **Det bliver en udfordring at nedbringe antallet af ledige med anden etnisk herkomst end dansk**

For at afhjælpe manglen på arbejdskraft i Allerød området bliver det en udfordring for jobcenteret at få flere ledige med anden etnisk baggrund i beskæftigelse. Ledige med anden etnisk baggrund end dansk udgør knap en femtedel af samtlige kontanthjælps- og dagpengemodtagere. Blandt kontanthjælpsmodtagerne er en tredjedel af personerne med anden etnisk baggrund irakere og blandt dagpengemodtagerne er godt en tredjedel fra Tyrkiet. En øget indsats for at hjælpe disse grupper ind på arbejdsmarkedet vil samtidig styrke integrationen af indvandrere i lokalsamfundet.

- **Sikre fastholdelsen af sygemeldte og forebygge nye sygemeldinger**

Sygefravær koster virksomhederne tabt arbejdskraft og medfører store udgifter for kommunen. Det samlede antal af sygedagpengeforløb i Allerød er det seneste år uændret om end antallet af langvarige forløb er steget. Der er samtidig risiko for, at der i den kommende tid vil ske en stigning i antallet af sygeforløb, idet en udvikling med mangel på arbejdskraft og en højere arbejdsintensitet blandt de beskæftigede kan føre til en stigende nedslidning af arbejdskraften og dermed flere sygeforløb. Skal virksomhederne i Allerød området sikres den fornødne arbejdskraft i de kommende år, skal arbejdsstyrken udvides. Det bliver derfor en udfordring også fremover dels at forebygge sygemeldinger på både de offentlige og private arbejdspladser, og dels at sikre at sygemeldte fastholdes i job under sygeforløbet.

- **Etablere flere fleksjob til personer på ledighedsydelse**

Virksomhederne mangler arbejdskraft, men 11 pct. af samtlige personer visiteret til fleksjob i Jobcenter Allerød er fortsat på ledighedsydelse. Til sammenligning er der 20 pct. ledige på landsplan. Den store arbejdskraftmangel skaber muligheder for at få nogle af de lidt svagere grupper ud på arbejdsmarkedet, herunder ledighedsydelsesmodtagerne. Hvis det skal lykkes jobcenteret at skabe mere rummelighed og effektivitet på arbejdsmarkedet, bliver det en udfordring, at finde de nødvendige og rigtige fleksjob til ledighedsydelsesmodtagerne.

Samtidig indebærer situationen på arbejdsmarkedet også en række nye muligheder for Jobcenter Allerøds beskæftigelsesindsats i 2009.

### De centrale beskæftigelsespolitiske muligheder for 2008

- **Mange jobåbninger og stor efterspørgsel efter arbejdskraft**

Der må forventes en stor efterspørgsel efter arbejdskraft både på kort og lang sigt. Efterspørgslen skal ses i sammenhæng med, at relativt mange borgere trækker sig tilbage fra arbejdsmarkedet i de kommende år pga. alder. De mange jobåbninger bør alt andet lige gøre det lettere for Jobcenter Allerød at formidle og udplacere ledige samt fastholde allerede ansatte. Jobcenteret bør også få bedre muligheder for at få virksomhederne til at ansætte andre grupper end tidligere, eksempelvis utilpassede unge, seniorer, fleksjobbere, etniske minoriteter m.fl.

- **Inddragelse af virksomheder i opkvalificerings- og fastholdelsesindsatsen**

Idet virksomhederne i stor stil forventes at mangle arbejdskraft i de kommende år, vil jobcenteret få bedre muligheder for at få virksomhederne til at indgå i et samarbejde (fx mentornetværk, partnerskaber mv.) og medvirke i opkvalificerings- og fastholdelsesindsatsen. Det bør derfor blive lettere for jobcenteret at etablere løntilskudspladser, praktikpladser, lærepladser mv. samt at få sygemeldte tilbage til virksomheden fx via delvis raskmelding.

- **Opkvalificering af de ufaglærtes personlige kompetencer**

Virksomhederne efterspørger personlige kompetencer mere end faglige kompetencer ved ansættelse af ufaglærte. Jobcenteret har en god mulighed for at påvirke de personlige kompetencer ved fx at tilbyde de ufaglærte virksomhedsrettede tilbud samt korterevarende opkvalificerende og afklarende kurser.

- **Færre offentligt forsørgede frigiver ressourcer og skaber råderum**

Muligheden for at få flere kontanthjælps- og dagpengemodtagere i job samt at reducere sygefraværet kan frigive ressourcer i det kommunale og statslige budget og dermed skabe et større økonomisk råderum for den offentlige økonomi.

- **Økonomiske midler til flaskehalsforebyggelse**

Jobcenteret i Allerød kan via beskæftigelsesregionen i Hovedstaden og Sjælland modtage penge til en flaskehalsforebyggende indsats for de kommunale og statslige målgrupper i jobcenteret.

- **Øget samarbejde mellem kommune og stat**

Det øgede samarbejde mellem stat og kommune i jobcenteret giver i sig selv nye muligheder for at tilrettelægge indsatsen med henblik på at opnå bedre resultater i forhold til borgere og virksomheder.

- **Samarbejde med andre aktører om dele af beskæftigelsesindsatsen**

Jobcenteret kan samarbejde med andre aktører i forhold til udvalgte målgrupper, hvor andre aktører besidder en særlig indsigt og nogle særlige kompetencer i forhold til at levere specialiserede forløb.

- **Sammentænke Allerød Kommunes rekrutteringsstrategi med beskæftigelsesindsatsen**

En stor andel af ansatte i Allerød Kommune er over 50 år og vil i den kommende tid trække sig tilbage fra arbejdsmarkedet. Der er allerede mangel på arbejdskraft inden for flere fagområder i det offentlige. Ved at sammentænke kommunens rekrutteringsstrategi med jobcenterets beskæftigelsesindsats kan kommunen sikre sig adgang til kvalificeret arbejdskraft samtidig med at flere af jobcenterets målgrupper opnår opkvalificering og/eller beskæftigelse.

### 3. Mål for indsatsen på 3-5 års sigt

De beskæftigelsespolitiske udfordringer vil typisk kræve en årrække for at blive løst. Det er derfor ambitionen, at resultaterne af beskæftigelsesindsatsen i Jobcenter Allerød på 3-5 års sigt skal være synlige i form af, at der generelt er en større andel af Allerød borgerne i den erhvervsaktive alder, som er i job, og færre virksomheder, der mangler arbejdskraft.

#### Mål for indsatsen på 3-5 års sigt

1. Flere er kommet i job ved, at jobcenteret har:
  - nedbragt antallet af udlændinge på kontanthjælp
  - nedbragt antallet af langvarige sygedagpengeforløb
  - øget beskæftigelsesmulighederne for seniorer
  - færre på kontanthjælp og arbejdsløshedsdagpenge
2. Rekrutterings- og flaskehalsproblemerne er reduceret
3. Flere unge tager en uddannelse
4. Virksomhederne opfatter jobcenteret som den foretrukne samarbejdspart mht. beskæftigelses-service
5. Der er etableret flere strategiske offentlig-private partnerskaber, og det er lykkedes at udvikle en lokal model for samarbejdet mellem jobcenteret og uddannelsesinstitutionerne, der leverer en fokuseret ungdomsvejledning rettet mod arbejdsmarkedets behov
6. Der er udviklet og udvikles fortsat indsatser sammen med andre jobcentre, som løser beskæftigelsespolitiske udfordringer, der går udover Allerød Kommunes grænser
7. Der er skabt flere fleks- og skånejob

### 4. Indsatsområder og mål for indsatsen i 2009

På baggrund af udfordringer og muligheder for beskæftigelsesindsatsen i Allerød er der udpeget følgende indsatsområder og mål for beskæftigelsesindsatsen i 2009.

De udpegede indsatsområder og mål er fastsat under forudsætning af, at der fortsat i 2009 vil være en gunstig arbejdsmarkedssituation med høj beskæftigelse og mange jobåbninger, om end der forventes en mere afdæmpet konjunkturudvikling i 2009 end, hvad der har kendetegnet de senere år. Der forventes fortsat udbredt arbejdskraftmangel blandt virksomhederne, hvorfor synliggørelse af jobåbninger, rådgivning om rekruttering samt forebyggelse af sygedagpengefravær vil være vigtige fokusområder for at øge det effektive arbejdsudbud i forhold til virksomhederne.

De fastsatte mål skal endvidere ses i lyset af, at antallet af offentligt forsørgede i Allerød Kommune i de senere år er nedbragt markant. Antallet af kontanthjælps- og dagpengemodtagere er historisk lavt og blandt de grupper af borgere, som fortsat er tilknyttet jobcenteret, er der en forholdsvis stor andel, som har problemer ud over ledighed.

Det er derfor en særlig udfordring for jobcenteret at sikre en fortsat nedbringelse af antallet af offentligt forsørgede og understøtte at de sidste grupper af borgere opnår job eller uddannelse.

Der er fastsat følgende mål og indsatsområder for den borger- og virksomhedsrettede indsats i 2009:

<b>Indsatsområder for den virksomhedsrettede indsats i 2009</b>	<b>Mål for den virksomhedsrettede indsats i 2009</b>
<b>Øget synlighed af jobåbninger</b>	1. Antallet af jobåbninger i JobNet.dk skal øges med 10 pct. fra 2008 til 2009, til et niveau på x i december 2009
<b>Rådgive virksomheder om rekruttering samt forebygge og afhjælpe flaskehalsproblemer</b>	2. Jobcenteret vil rådgive virksomhederne om rekruttering og aktivt medvirke til, at nedbringe antallet af flaskehalse på arbejdsmarkedet.
<b>Forebyggelse af det branchebestemte sygefravær og fastholdelse af sygemeldte</b>	3. Der skal i 2009 ske en forebyggende indsats i forhold til de 2 brancheområder, hvor sygefraværet er højest.
<b>Øget virksomhedssamarbejde om udplacering af ledige, som har svært ved at finde fodfæste på arbejdsmarkedet</b>	4. Andelen af virksomhedsrettede forløb (offentlig/privat jobtræning samt virksomhedspraktik) i aktiveringsindsatsen for kontanthjælps- og dagpengemodtagere skal stige med 10 procentpoint fra 2008 til 2009 (målt i december) 5. Ledighedsprocenten blandt fleksjobvisiterede må højst udgøre 10 procent i 2009 (målt i december)

<b>Indsatsområder i den borgerrettede indsats i 2009</b>	<b>Mål for den borgerrettede indsats i 2009</b>
<b>Udnyttelse af arbejdskraftreserven (jf. ministerens mål 1)</b>	6. Antallet af ledige med mere end tre måneders sammenhængende ledighed (arbejdskraftreserven) nedbringes med 15 procent fra 2008 til 2009, svarende til 56 fuldtidspersoner i december 2009.
<b>Nedbringelse af sygedagpengefraværet (jf. ministerens mål 2)</b>	7. Antallet af sygedagpengeforløb på over 26 uger nedbringes med 7,5 pct. fra 2008 til 2009, svarende til 72 forløb i december 2009.
<b>Nedbringelse af antallet af unge ledige under 30 år (jf. ministerens mål 3)</b>	8. Antallet af unge under 30 år, der modtager kontanthjælp, starthjælp, introduktionsydelse eller dagpenge nedbringes med 15 procent fra 2008 til 2009, svarende til 32 fuldtidspersoner i december 2009.
<b>Kontanthjælpsmodtagere med anden etnisk herkomst end dansk</b>	9. Antallet af kontanthjælpsmodtagere, som har baggrund i et mindre udviklet land nedbringes med 10 pct. fra 2008 til 2009, svarende til 21 fuldtidspersoner i december 2009.

<b>Indsatsområder for inddragelsen af andre aktører i 2009</b>	<b>Mål for inddragelsen af andre aktører i 2009</b>
<b>Inddragelsen af andre aktører</b>	10. Mindst 3 pct. af de arbejdsmarkedsparete borgere skal henvises til anden aktør.

I de følgende uddybes de udpegede mål og indsatsområder for Jobcenter Allerøds beskæftigelsesindsats i 2009, herunder hvilke strategier jobcenteret vil forfølge for at lykkes med indsatsen.

## **5. Jobcenterets virksomhedsrettede indsats i 2009**

Jobcenter Allerød fungerer som én fælles attraktiv indgang for virksomhederne til det offentlige beskæftigelsessystem.

Den virksomhedsrettede indsats skal grundlæggende medvirke til, at virksomhederne fortsat kan få en velkvalificeret arbejdskraft og dermed understøtte en fortsat vækst og erhvervspolitisk udvikling i og omkring Allerød. Samtidig bliver virksomhedsindsatsen en afgørende forudsætning for at skabe resultater og succes i den borgerrettede beskæftigelsesindsats i jobcenteret i 2009 og de kommende år.

Jobcenter Allerød vil derfor prioritere virksomhedsindsatsen højt. Indsatsen over for virksomhederne skal være kendetegnet ved en høj service, fleksible løsninger, præcis forventningsafstemning og et tæt og gensidigt forpligtende samarbejde med områdets virksomheder.

I den nuværende arbejdsmarkedssituation og med de målgrupper, som refterer i jobcenteret, kan jobcenteret imidlertid ikke alene sikre en velkvalificeret arbejdskraft til virksomhederne. I den situation vil jobcenteret virksomhedsindsats derfor fokusere på at synliggøre virksomhedernes ledige job, rådgive og vejlede virksomhederne om rekruttering og forebyggelse af sygefravær m.v. samt arbejde for at de målgrupper som er tilbage i jobcenteret rustes bedst muligt til at kunne indgå i job eller løntilskud på de lokale virksomheder.

Der er følgende indsatsområder for den virksomhedsrettede indsats i 2009 i Allerød:

1. Skabe gennemsigtighed på arbejdsmarkedet ved synliggørelse af ledige jobåbninger
2. Rådgive virksomheder om rekruttering og forebygge og afhjælpe flaskehalsproblemer
3. Måltrettet indsats for at nedbringe sygefraværet i brancher med højt sygefravær og fastholdelse af sygemeldte på arbejdspladsen
4. Øget virksomhedssamarbejde med henblik på opkvalificering, udplacering og jobrettet indsats for ledige, som har svært ved at finde fodfæste på arbejdsmarkedet

I det følgende uddybes jobcenterets mål og strategier for den virksomhedsrettede indsats i 2009. Endvidere beskrives mål og initiativer i LBR's plan for en særlig virksomhedsrettet indsats.

### **5.1. Jobcenteret vil bidrage til at skabe gennemsigtighed på arbejdsmarkedets ved at synliggøre jobåbninger**

Arbejdsmarkedet i Allerød Kommune og omegn er under forandring, og det samme er virksomhedernes efterspørgsel efter arbejdskraft. Fra en situation med mange år med et stort udbud af kvalificeret arbejdskraft er der nu stor efterspørgsel efter arbejdskraft og kvalifikationer både inden for den private og offentlige sektor.

I en situation med arbejdskraftmangel og udsigten til en fortsat faldende arbejdsstyrke er det afgørende, at arbejdsmarkedet er så gennemsigtigt som muligt, så alle jobåbninger i virksomhederne er synlige for de ledige, og så den ledige arbejdskraft synliggøres maksimalt over for virksomhederne.

Jo hurtigere og jo effektivt de mange jobskifte på arbejdsmarkedet kan foregå, jo bedre udnyttes den arbejdskraft som faktisk er til rådighed. Det gælder både på det offentlige og private arbejdsmarked og på arbejdsmarkedet for ufaglærte, faglærte og højtuddannede.

Det er derfor en vigtig opgave for Jobcenter Allerød i 2009 at sikre at flest mulige virksomheder anvender JobNet.dk, og at flest mulige jobåbninger blandt virksomheder i Allerød og omegn synliggøres her.

Når de ledige job er synlige på JobNet.dk giver det virksomhederne den største chance for at få stillingerne besat med personer, som er motiverede og kvalificerede til jobbet.

Der er fastsat følgende mål for indsatsen for at synliggøre jobåbninger i 2009:

#### **Øget synliggørelse af jobåbninger**

1. Antallet af jobåbninger i JobNet.dk skal øges med 10 pct. fra 2008 til 2009, til et niveau på x i december 2009

For at opfylde målet vil jobcenteret i indsatsen sætte fokus på følgende:

- Jobcenteret vil som led i virksomhedskontakten markedsføre JobNet.dk med henblik på at flere virksomheder anvender systemet i forbindelse med rekruttering. Markedsføringen af JobNet.dk skal desuden ske som led i de løbende dialogmøder, som afholdes med lokale virksomheder.
- Jobcenteret vil anvende arbejdsmarkedsbalance-modellen til at overvåge om der er virksomheder eller brancher i Allerød og omegn, som i særlig grad mangler arbejdskraft, og som ikke har synliggjort ledige job i JobNet.dk. Jobcenteret vil med udgangspunkt i arbejdsmarkedsbalance-modellen henvende sig til udvalgte virksomheder med henblik på at få de ledige job lagt ind i JobNet.dk.
- Jobcenteret vil fortsat arbejde med at sikre en høj kvalitet i de lediges CV, så de lediges kvalifikationer synliggøres bedst muligt over for virksomhederne

## **5.2. Jobcenteret vil rådgive virksomhederne om rekruttering samt forebygge og afhjælpe flaskehalsproblemer**

Mange virksomheder oplever i øjeblikket problemer med at rekruttere den nødvendige og kvalificerede arbejdskraft. Der er i øjeblikket akutte flaskehalsproblemer

inden for en lang række fagområder i Hovedstadsområdet, og der forventes fortsat udbredte mangelp problemer på arbejdsmarkedet i 2009.

Samtidig er ledigheden rekordlav. I april 2008 var ledigheden i Allerød på 0,7 pct. af arbejdsstyrken.

Når virksomhederne ikke kan rekruttere de nødvendige medarbejdere, kan de blive tvunget til at sige nej til ordrer. Virksomhederne er med andre ord ikke i stand til at efterkomme efterspørgslen og kan således ikke opfylde det potentiale for vækst, som efterspørgslen giver. Uden et øget effektivt arbejdsudbud er der således risiko for en faldende vækst og at den erhvervspolitiske udvikling i Hovedstadsområdet og i Allerød Kommune aftager.

Den manglende balance mellem virksomhedernes efterspørgsel og udbuddet af arbejdskraft er således en stor udfordring for Jobcenter Allerød i de kommende år. Det er samtidig en udfordring som ikke kan løses af jobcenteret alene.

Det er derfor en vigtig opgave for jobcenteret at sikre en god forventningsafstemning med virksomhederne om den aktuelle rekrutteringssituation. Virksomhederne skal have klar besked om, hvordan situationen er på arbejdsmarkedet, hvor der er arbejdskraftmangel og hvor der er ledig arbejdskraft at få. Samtidig vil jobcenteret i størst mulig omfang målrette jobrådgivning og aktiveringsindsats mod områder med mangel på arbejdskraft.

Der er fastsat følgende mål for Jobcenter Allerøds flaskehalsindsatsen i 2008:

#### **Rådgivning af virksomhederne om rekruttering samt forebyggelse og afhjælpning af flaskehalsproblemer**

2. Jobcenteret vil rådgive virksomhederne om rekruttering og aktivt medvirke til, at nedbringe antallet af flaskehalse på arbejdsmarkedet

Jobcenteret vil forfølge følgende strategier for at opfylde målet:

- Jobcenteret vil gennemføre en præcis forventningsafstemning med virksomhederne om den aktuelle rekrutteringssituation. I dialogen med virksomhederne vil der blive lagt vægt på:
  - At fortælle virksomhederne hvor der er ledig arbejdskraft at få og hvor der aktuelt er mangel på arbejdskraft.
  - At opfordre virksomhederne til at synliggøre jobåbninger på JobNet.dk, så jobåbningerne er synlige for flest mulige kvalificerede og motiverede ansøgere
  - At rådgive om hvordan der eventuelt kan rekrutteres erstatningsarbejdskraft fra beslægtede fagområder, herunder ved brug af arbejdsmarkedsbalance-modellen og JobNet.dk
  - At henvise virksomheden til eventuel yderligere rådgivning fra specialenheden for udenlandsk rekruttering i Storkøbenhavn.

- Jobcenteret henviser ledig arbejdskraft efter ønske fra konkrete virksomheder. Ved formidling af arbejdskraft vil der blive lagt vægt på at give den enkelte virksomhed en klar besked om, hvad virksomheden kan forvente sig med hensyn til de henviste lediges kvalifikationer m.v.
- Jobcenteret vil have særlig opmærksomhed på formidling af ledige til flaskehalsområder. Det skal ske via hyppig kontakt og fremmøde for ledige med kvalifikationer i forhold til flaskehalsområderne. Samtidig lægges vægt på at de ledige tidligt i forløbet får en særlig rådgivning og vejledning. Jobcenteret vil samarbejde med a-kasserne herom.
- Jobcenteret vil have fokus på, at de ledige i størst muligt omfang får kurser, opkvalificerings- og voksenlærlingeforløb m.v. målrettet de flaskehalsområder, der udpeges af Beskæftigelsesregionen – og dermed en optimal udnyttelse af de midler til flaskehalsforebyggende indsatser, som Beskæftigelsesregionen i 2009 yder bistand til.

### **5.3. Forebyggelse af det branchebestemte sygefravær og fastholdelse af sygemeldte**

Mange kommuner i Østdanmark har oplevet markante stigninger i sygedagpengefraværet de seneste år. I Allerød Kommune har det samlede sygedagpengeniveau derimod stort set været uændret i perioden fra 2006 til 2008, om end antallet af langvarige forløb er steget.

Sygedagpenge udgør en imidlertid fortsat en betydelig udfordring. Private virksomheder og offentlige institutioner mister arbejdskraft, som følge af sygefraværet og den kommunale økonomi i Allerød belastes samtidig af udgifterne til sygedagpenge. Samtidig afspejler det stigende sygefravær også en belastning af de sygemeldte borgere, der ikke kan passe deres arbejde og har risiko for at ende i en social deroute, såfremt sygefraværet bliver langvarigt.

Omfanget af sygefraværet overstiger aktuelt ledigheden, og der er derfor nu - antalsmæssigt - et større potentiale ved at reducere sygefraværet end ved at nedbringe ledigheden yderligere.

Sygefraværet er særligt overrepræsenteret blandt beskæftigede fra sociale institutioner, sundhedsvæsenet, undervisning samt bygge- og anlægsbranchen og transportsektoren. Den offentlige sektor – herunder også Allerød Kommunes egne arbejdspladser – bidrager således i ganske stort omfang til sygedagpengefraværet.

En forebyggende indsats målrettet de brancher og virksomheder, som har et stort sygedagpengefravær kan medvirke til at sænke sygefraværet til gavn for virksomhederne, borgerne og den kommunale økonomi. Endvidere kan et større fokus på at fastholde sygemeldte medarbejdere til arbejdspladsen medvirke til at afkorte sygeforløbenes varighed og sikre en varig tilbagevenden til arbejdspladsen.

Indsatsen for at forebygge sygedagpengefravær og fastholde sygemeldte under sygeforløbet er i virksomhedernes egen interesse og kan kun lykkes i et tæt samarbejde med virksomhederne og kun hvis virksomhederne tager et ansvar herfor.

Der er fastsat følgende mål for indsatsen for at forebygge sygefravær og fastholde sygemeldte på arbejdspladserne i Jobcenter Allerød i 2009:

**Måltrettet indsats for at nedbringe sygefraværet i brancher med højt sygefravær og fastholdelse af sygemeldte på arbejdspladsen**

3. Der skal i 2009 ske en forebyggende indsats i forhold til de 2 brancheområder, hvor sygefraværet er højest.

For at opfylde målet vil jobcenteret forfølge følgende strategier:

- Jobcenteret vil have fokus på at udbrede kendskabet til hvad Jobcenter Allerød konkret kan tilbyde virksomhederne med hensyn til forebyggelse og fastholdelsesindsatsen.
- Jobcenteret vil arbejde aktivt med at sikre fastholdelse af sygemeldte på arbejdspladsen, herunder ved øget anvendelse af delvis raskmelding, mentorordning, særlige opfølgingsaktiviteter for ny-raskmeldte m.v.
- Jobcenteret vil udarbejde en konkret strategi i forhold til de virksomheder og brancher, der har det højeste antal sygemeldinger, med henblik på at nedbringe sygefraværet.
- Jobcenteret vil bistå de udvalgte virksomheder i forbindelse med forebyggelse af sygefravær, herunder fokusere på arbejdsmiljø og stress, medvirke til at udforme sygepolitikker, yde tilskud til tilpasning af arbejdspladsen, hjælperejskaber mv.
- Sygedagpengeindsatsen vil blive et væsentligt element i de partnerskabsaftaler der indgås med virksomhederne i lokalområdet. Partnerskabsaftalerne kan eksempelvis indeholde aftaler om tidlig information til jobcentret fra virksomheden om sygemelding af medarbejdere, tidlig indsats på virksomheden mhp. fastholdelse, delvis raskmelding, mentor, arbejdsprøvning m.v.
- Jobcenteret vil særligt sætte fokus på sygedagpengefraværet fra arbejdspladser/institutioner under Allerød Kommune, herunder sikre at der sker en tidlig indberetning af risikosager fra de pågældende institutioner.
- Jobcenteret vil have fokus på at øge antallet af delvise raskmeldinger samt anvende revalidering og fleksjob som led i en fastholdelsesstrategi for sygemeldte.
- Jobcenteret vil samarbejde om forebyggelsesindsatsen med andre jobcentre

#### **5.4. Øget virksomhedssamarbejde om udplacering af ledige, som har svært ved at finde fodfæste på arbejdsmarkedet**

For at kunne målrette formidlings- og opkvalificeringsindsatsen mod virksomhederne efterspørgsel er det afgørende, at jobcenteret har en tæt kontakt til virksomhederne, og at virksomhedskontakten bygger på dialog. Endvidere er virksomhedssamarbejdet helt afgørende for at de sidste grupper af borgere som modtager konthjælp, ledighedsydelse m.v. – ofte med problemer udover ledighed – kan opnå fodfæste på arbejdsmarkedet.

Virksomhedskontakten skal være præget af et gensidigt samarbejde og en løbende forventningsafstemning med virksomhederne om, hvad jobcenteret reelt kan tilbyde virksomhederne i forhold til den aktuelle arbejdsmarkedssituation.

Der bliver et stort behov for at opkvalificere både ledige og allerede ansatte i de kommende år, hvis det på lidt længere sigt skal lykkes at sikre virksomhederne en kvalificeret arbejdskraft. Samtidig bliver det vigtigt at opkvalificere flest mulige af jobcenterets målgrupper, så de kan få andel i jobåbningerne og dermed blive løftet ud af offentlig forsørgelse.

Et tæt og gensidigt forpligtende samarbejde med virksomhederne er derfor afgørende for, at der kan skabes succes med den borgerrettede indsats, idet jobcenteret er afhængig af et tæt samspil med virksomhederne om formidling og rekruttering, oprettelse af løntilskudspladser, praktikpladser, mentor, fleksjob, fastholdelse af sygemeldte medarbejdere, virksomhedsrevalidering mv.

Det bliver derfor en vigtig udfordring for jobcenteret i 2009 at udvikle og udbygge et godt og tæt samarbejde med virksomhederne.

En af udfordringerne i forhold til virksomhedsindsatsen i 2009 forventes at være, at mange af de ledige i jobcentret har andre barrierer end ledighed i forhold til arbejdsmarkedet. Derfor er der behov for at skabe et endnu tættere virksomhedssamarbejde omkring indslusning af denne gruppe af ledige på arbejdsmarkedet i og omkring Allerød. Det drejer sig om såvel forsikrede ledige som de kommunale målgrupper.

Det bliver desuden en udfordring at matche virksomhedernes forventninger til arbejdskraft med de ledige i jobcentret.

Jobcenter Allerød har i 2007 og 2008 indgået en række samarbejdsaftaler med lokale virksomheder med henblik på styrke indsatsen for at skabe plads til de svageste målgrupper på arbejdsmarkedet. Jobcenter Allerød vil i 2009 fokusere på at udnytte og udbygge de etablerede aftaler, så der kan sikres en højere grad af udslusning af de svageste ledige til job, fleksjob, virksomhedspraktik og løntilskudspladser i virksomhederne.

Der er i fastsat følgende mål for Jobcenter Allerøds kontakt til virksomhederne i 2009:

**Øget virksomhedssamarbejde med henblik på opkvalificering, udplacering og jobrettet indsats for ledige, som har svært ved at finde fodfæste på arbejdsmarkedet**

4. Andelen af virksomhedsrettede forløb (offentlig/privat jobtræning samt virksomhedspraktik) i aktiveringsindsatsen for kontanthjælps- og dagpengemodtagere skal stige med 10 procentpoint fra 2008 til 2009 (målt i december)
5. Ledighedsprocenten blandt fleksjobvisiterede må højst udgøre 10 procent i 2009 (målt i december)

For at opfylde målet vil jobcenteret forfølge følgende strategier:

- Jobcenteret vil i 2009 udarbejde en plan for virksomhedskontakten med fokus på at målrette kontakten mod virksomheder, hvor der er mulighed for at skabe plads til jobcenterets målgrupper. I forlængelse heraf skal der udarbejdes et koncept for virksomhedsbesøg, hvor der vil være fokus på at præsentere jobcenterets målgrupper og tilknyttede services samt forventningsafstemning.
- Jobcenteret vil gennemføre dialogmøder med virksomhederne, hvor virksomhederne bliver præsenteret for de konkrete samarbejdsmuligheder og service-områder, som jobcenteret tilbyder.
- Jobcenteret vil i kontakten med virksomhederne prioritere:
  - At opnå et tæt og forpligtende samarbejde om formidling og udplacering af jobcenterets målgrupper
  - At udbygge jobcenterets netværk og skabe grundlag for partnerskabsaftaler med virksomhederne
  - At rådgive og bistå virksomhederne med rekruttering
  - At udplacere ledige i løntilskudsjob, virksomhedspraktik, fleks- eller skånejob eller virksomhedsrevalidering
  - At sikre arbejdsfastholdelse for sygemeldte medarbejdere, herunder afklaring af mulighederne for delvis raskmelding, tilpasning af arbejdspladsen, hjælperedskaber, mentor mv.
  - At bistå virksomhederne med at igangsætte efteruddannelse af allerede ansatte, herunder bl.a. voksenlærlingeforløb mv.
- Et væsentligt fokusområde bliver at sikre en præcis og klar forventningsafstemning med virksomhederne om, hvad virksomheden kan forvente i forbindelse med ansættelse af jobcenterets målgrupper. Et vigtigt mål bliver at skabe forudsætninger for en håndholdt udplacering af de svagere ledige.
- Jobcenteret vil have fokus på opkvalificeringsindsatsen i forhold til de ledige, så virksomhederne kan få en kvalificeret arbejdskraft. Opkvalificeringen vil bl.a. bestå i faglige kurser, sprogkurser, kurser rettet mod de personlige kompetencer mv. inden de ledige formidles til ordinært job eller formidles/udplaceres i de forskellige former for tilskudsjob. Der skal indgås et for-

maliseret samarbejde med uddannelsesinstitutionerne for at styrke opkvalificeringens målrettethed mod de kompetenceområder, som er i vækst.

- Samtidig vil jobcenteret samarbejde med virksomhederne om oprettelse af løntilskudspladser, praktikpladser, fleks- og skånejob, virksomhedsrevalidering, mentor mv., herunder via de indgåede samarbejdsaftaler.
- Jobcenteret ønsker at styrke samarbejdet med Allerød Kommune's forskellige institutioner og arbejdspladser, herunder om udplacering af ledige i offentlig jobtræning, fleksjob og job. Allerød Kommune er præget af en decentral og aftalestyret struktur – og der skal derfor udarbejdes en strategi for hvordan der konkret skal etableres et øget samarbejde med de mange forskellige selvstændige institutioner og arbejdspladser m.v.
- Jobcenteret vil sætte fokus på hvordan arbejdsmarkedsbalance-modellen kan anvendes som redskab til at styrke den jobrettede indsats på tværs af jobcenterets målgrupper.

## **5.5. LBR's virksomhedsrettede plan**

Den fastlagte mission for Jobcenter Allerød er at sikre ledige et job, at sikre virksomhederne arbejdskraft og at hjælpe sygemeldte hurtigst muligt tilbage til arbejde. I anvendelsen af de udmeldte midler for 2009 vil LBR prioritere i størst mulig omfang at understøtte missionen og de udfordringer der er i forhold til beskæftigelsesindsatsen i Allerød Kommune.

### ***- At sikre ledige et job***

LBR prioriterer at alle borgere, der henvender sig i jobcenteret, får en service, der har fokus på afklaring, job og størst mulig selvforsørgelse – ikke mindst i forhold til borgere, der har været væk fra arbejdsmarkedet gennem længere tid.

Ledigheden i Allerød er pt. blandt landets laveste, hvorfor Jobcenter Allerød bør have mulighed for at gøre en særlig indsats for at få de svageste ud på arbejdsmarkedet. Udvikling af nye tilbud og jobtyper til personer med begrænsning i arbejdsevnen eller som i øvrigt har svært ved at finde fodfæste på arbejdsmarkedet vil derfor være nødvendigt.

LBR vil i 2009 prioritere:

- At udvikle og afprøve nye tilbud der medvirker til at skabe jobåbninger for svagere grupper af ledige
- At udvikle og afprøve nye metoder i anvendelsen af mentorordningen
- At sikre fortsat kompetenceudvikling af jobcenterets medarbejdere med henblik på at styrke den særlige virksomhedsrettede indsats over for borgere og virksomheder

### ***- At sikre virksomhederne arbejdskraft***

LBR ønsker at Jobcenterets virksomhedsrettede indsats medvirker til, at virksomhederne fortsat kan få en velkvalificeret arbejdskraft og dermed understøtte en fortsat vækst og erhvervspolitisk udvikling i og omkring Allerød. Det kræver, at jobcenteret leverer en service og indsats, der understøtter virksomhederne i forhold til rekruttering på kort og lang sigt samt understøtter og motiverer virksomhederne i forhold til, at medvirke til opkvalificering og arbejdsfastholdelse af ledige og beskæftigede.

Jobcenterets indsats over for virksomhederne skal være kendetegnet ved en høj service, fleksible løsninger, præcis forventningsafstemning og et tæt og gensidigt forpligtende samarbejde med områdets virksomheder.

LBR vil i 2009 prioritere:

- At udvikle og afprøve nye metoder til afdækning af virksomhedernes rekrutteringsbehov
- At videreudvikle konceptet for gensidigt forpligtende partnerskabsaftaler
- At øge virksomhedssamarbejdet med henblik på opkvalificering, udplacering og jobrettet indsats for ledige, som har svært ved at finde fodfæste på arbejdsmarkedet.

### ***- At hjælpe sygemeldte hurtigst muligt tilbage til arbejde***

LBR ønsker at Jobcenteret skal have et tæt samarbejde og samspil med virksomhederne om den forebyggende indsats i forhold til sygefravær og virksomhedernes evne og villighed til at tage medarbejdere med nedsat erhvervsevne ind på arbejdspladsen

Skal virksomhederne i Allerød skal sikres den fornødne arbejdskraft i de kommende år, skal arbejdsstyrken udvides. Det bliver derfor en udfordring dels at forebygge sygemeldinger på både de offentlige og private arbejdspladser, og dels at sikre at sygemeldte fastholdes i job under sygeforløbet.

LBR vil i 2009 prioritere:

- At udvikle strategier for forebyggelse af sygefravær i samarbejde med virksomhederne
- At samarbejde med forebyggelsesindsatsen med andre jobcentre
- At udvikle og afprøve nye metoder i forhold til fastholdelse af sygemeldte i jobbet
- At udvikle og afprøve nye metoder i forholdt til sygemeldte grundet stress og depression

## **6. Jobcenterets borgerrettede indsats i 2009**

Den borgerrettede jobindsats skal sikre, at alle borgere, der henvender sig i jobcenteret, får en service, der har fokus på afklaring, job og størst mulig selvforsørgelse.

Flest mulige skal støttes i at få eller bevare fodfæstet på arbejdsmarkedet. Fokus på job og selvforsørgelse skal gælde alle målgrupper i jobcenteret - ikke mindst dem, der har været væk fra arbejdsmarkedet gennem længere tid.

De mange jobåbninger i Allerød og omkringliggende kommuner åbner for nye muligheder, der skal bruges til at målrette jobcenterets indsats over for borgerne mod reelle behov på arbejdsmarkedet, hvor indsatserne kan være formidling, vejledning, rådgivning, opkvalificering, afklaring, rådighedsvurdering mv.

Antallet af borgere i den erhvervsaktive alder, som modtager offentlig forsørgelse i Allerød, er i de senere år nedbragt til et historisk lavt niveau. De borgere, som endnu ikke har fået job eller uddannelse, har ofte andre barrierer end ledighed i forhold til arbejdsmarkedet. Det er derfor afgørende at jobcenteret leverer en håndholdt og differentieret indsats over for borgerne i jobcenteret med en høj kvalitet i indsats og tilbud.

På baggrund af de beskæftigelsespolitiske udfordringer er der udpeget følgende særlige indsatsområder for den borgerrettede indsats i 2009 i Allerød:

1. Bedre udnyttelse af arbejdskraftreserven (jf. ministerens mål 1)
2. Nedbringelse af sygedagpengefraværet (jf. ministerens mål 2)
3. Nedbringelse af antallet af ledige unge under 30 år (jf. ministerens mål 3)
4. Nedbringelse af antal kontanthjælpsmodtagere med baggrund i mindre udviklede lande

Udover ovenstående særlige fokusområder vil Jobcenter Allerød fortsat have fokus på at sikre øget selvforsørgelse og aktive tilbud til gruppen af langvarigt ledige kontanthjælpsmodtagere i forlængelse af kampagnen "Ny chance til alle".

I det følgende uddybes de udpegede mål og indsatsområder for Jobcenter Allerøds borgervendte indsats i 2009, herunder hvilke strategier jobcenteret vil forfølge for at lykkes med indsatsen.

### **6.1. Bedre udnyttelse af arbejdskraftreserven (jf. ministerens mål 1)**

I en tid med faldende ledighed og stigende mangel på arbejdskraft er der behov for en bedre udnyttelse af arbejdskraftreserven. Arbejdskraftreserven omfatter arbejdsmarkedsparede ledige med over 3 måneders sammenhængende ledighed.

Ved at nedbringe de arbejdsmarkedsparede borgers ledighedsperioder sikres virksomhederne mere arbejdskraft samtidig med at borgerne kommer i job og bliver selvforsørgende.

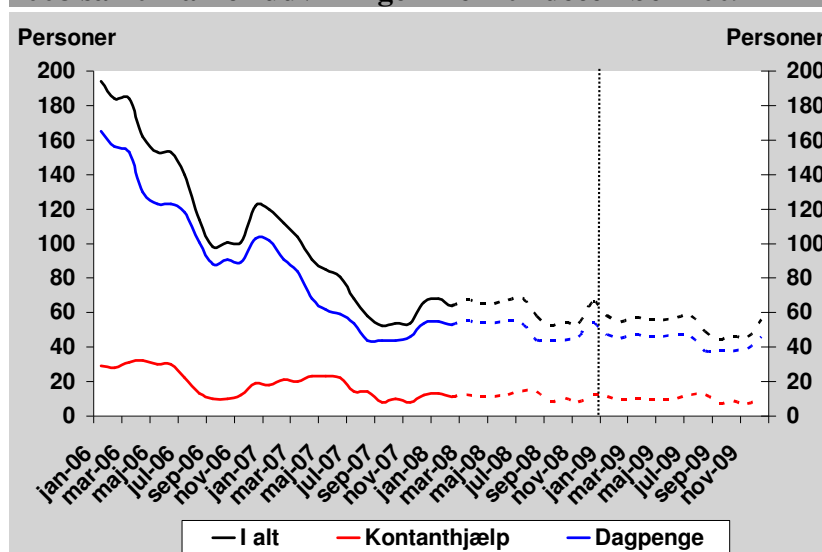
En bedre udnyttelse af arbejdskraftreserven er derfor et vigtigt indsatsområde i 2009 og er samtidig et af de områder, hvor ministeren har fastsat et mål for indsatsen.

Der er i løbet af det seneste år sket et markant fald i arbejdskraftreserven, jf. figur 1.

I perioden januar 2006 til januar 2008 er antallet af personer i arbejdskraftreserven faldet med 126 personer, svarende til 65 pct. Blandt kontanthjælpsmodtagere har faldet været på 16 personer, svarende til 55 pct., mens faldet blandt dagpengemodtagere har været på 110 personer, svarende til 67 pct.

Reduktionen i arbejdskraftreserven er udtryk for en positiv udvikling på arbejdsmarkedet i Allerød området. Den hidtidige reduktion betyder samtidig, at der nu er færre ledige, der umiddelbart er klar til at indgå i de jobåbninger, der opstår på arbejdsmarkedet i og omkring Allerød Kommune, og at de personer, der er tilbage i jobcenteret, typisk er længere væk fra arbejdsmarkedet.

**Figur 1. Udviklingen i arbejdskraftreserven 2006 til marts 2008 samt mål for udviklingen frem til december 2009**



Kilde: Jobindsats.dk og egne beregninger.

Anm: Den viste udvikling i 2008 og 2009 svarer til at der sker en reduktion i arbejdskraftreserven på 15 pct. fra december 2008 til december 2009.

De ca. 55 personer som indgår i arbejdskraftreserven i februar 2008 har følgende karakteristika:

- 55 pct. er mænd.
- 40 pct. er seniorer over 50 år og 15 pct. er unge under 30 år
- 80 procent har dansk oprindelse, mens 20 pct. er indvandrere fra ikke-vestlige lande
- Størstedelen er placeret i match 1 (62 pct.), 32 pct. i match 2 og 4 pct. i straksmatchkategorien
- 20 pct. er forsikret i HK, 10 pct. i 3F og 5 pct. er forsikret i hver af akasserne: ASE, FOA, CA og magistrene
- 17 pct. er kontanthjælpsmodtagere

Det nuværende lave niveau for arbejdskraftreserven betyder samtidig at det bliver en udfordring for jobcenteret at nedbringe målgruppen yderligere. Det er imidlertid målet at der både i 2008 og 2009 skal ske en yderligere reduktion i arbejdskraftreserven, jf. figur 1.

Der er således fastsat følgende mål for Jobcenter Allerøds indsats for en bedre udnyttelse af arbejdskraftreserven i 2009:

**Bedre udnyttelse af arbejdskraftreserven (jf. ministerens mål 1)**

6. Antallet af ledige med mere end tre måneders sammenhængende ledighed (arbejdskraftreserven) nedbringes med 15 procent fra 2008 til 2009, svarende til 56 fuldtidspersoner i december 2009.

Jobcenteret vil forfølge følgende strategier for at opnå målet:

- Jobcenter Allerød har fokus på, at de ledige, der er umiddelbart arbejdsmarkedspare, og som har kvalifikationer inden for områder med gode beskæftigelsesmuligheder, ”vendes i døren” og kommer direkte i job. Det skal ske ved, at alle arbejdsmarkedspare ledige ved alle samtaler bliver præsenteret for og pålagt at søge konkrete jobs.
- Samtidig vil der være fokus på også at formidle utraditionelt, herunder kvinder til typiske mandefag, ufaglærte til delopgaver i faglærte stillinger, mainstreaming, mv.
- Jobcenteret vil desuden lægge vægt på, at understøtte de lediges jobsøgning, herunder bistå de ledige med at udvide deres jobsøgning fagligt og geografisk samt afklare deres kvalifikationer via råd og vejledning, jobsøgningskurser og evt. opkvalificering.
- Jobcenteret vil meget tidligt i ledighedsforløbet rådgive og vejlede grupper af ledige, som erfaringsmæssigt ofte opnår længere ledighed omkring et meget bredt jobperspektiv. Det vil eksempelvis være akademikere, tidligere ledere og selvstændige.
- Jobcenteret vil prioritere, at borgere som har vanskeligt ved at opnå fodfæste på arbejdsmarkedet pga. manglende sproglige eller faglige kvalifikationer, mødes med en ”håndholdt” indsats i forhold til at skabe jobåbninger.
- Jobcenteret vil følge tæt op på de lediges rådighed.

## **6.2. Indsatsen for at nedbringe sygedagpengeforløb med en varighed på over 26 uger (jf. ministerens mål 2)**

Som nævnt oven for udgør sygedagpengeindsatsen en central udfordring for Jobcenter Allerød.

Det tendentielt stigende sygedagpengefravær betyder, at private og offentlige virksomheder mister arbejdskraft og at den kommunale økonomi i Allerød belastes med høje udgifter, herunder især til de langvarige sygedagpengeforløb. Samtidig afspejler et stigende sygefravær også en belastning af de sygemeldte borgere, der ikke kan passe deres arbejde og har risiko for at ende i en social deroute, såfremt sygefraværet bliver langvarigt.

Sygedagpengemodtagerne er antalmæssigt den største "kundegruppe" i Jobcenter Allerød. I 2007 var der ca. 1.400 berørte sygedagpengemodtagere, svarende til halvdelen af alle berørte borgere i jobcenteret i løbet af året. De fleste sygedagpengemodtagere er dog kun syge i kortere tid. Når de 1.400 berørte sygedagpengemodtagere omregnes til helårspersoner udgør de således i størrelsesorden 260 fuldtidspersoner i hele 2007.

Omfanget af sygefraværet overstiger aktuelt antallet af ledige dagpengemodtagere og kontanthjælpsmodtagere i Allerød: I marts 2008 udgør sygedagpengemodtagerne ca. 270 fuldtidspersoner, mens det samlede antal dagpenge- og kontanthjælpsmodtagere udgør 210 fuldtidspersoner. Der er derfor nu - antalmæssigt - et langt større potentiale ved at reducere sygefraværet end ved at nedbringe ledigheden yderligere.

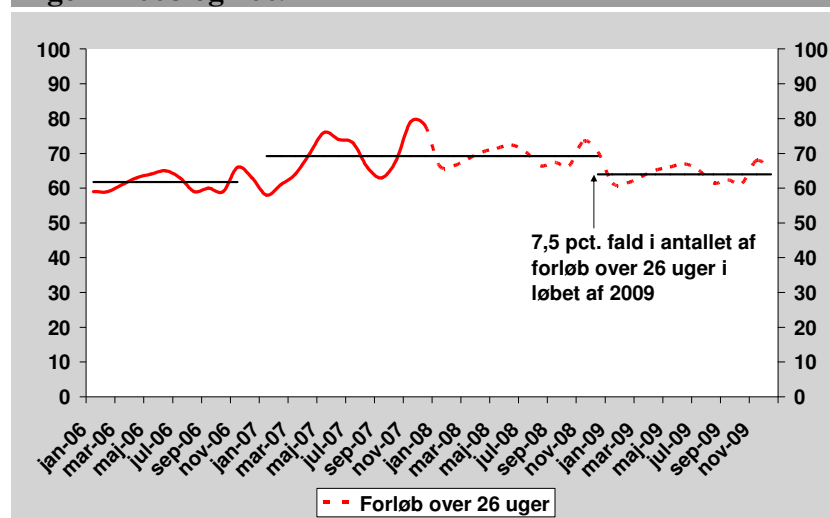
Det relativt høje sygedagpengefravær udgør en potentiel arbejdskraftreserve, hvor en intensiv, hurtig og aktiv indsats i jobcenteret vil kunne bidrage til at flere vender hurtigere tilbage til arbejdsmarkedet.

Erfaringen viser at en tidlig opfølgingsindsats i den enkelte sygedagpengesag reducerer risikoen for at sygeforløbet bliver langvarigt. Samtidig viser erfaringen at opfølgingsindsatsen først og fremmest har betydning for varigheden af de længerevarende sygedagpengeforløb. Det er derfor en vigtig udfordring for jobcenteret at medvirke til at nedbringe langvarige sygedagpengeforløb gennem en tidlig og tæt opfølgning og ved et godt samarbejde med andre aktører, herunder læger og a-kasser.

Selvom Allerød har et beskedent sygedagpengefravær sammenlignet med andre kommuner – med en lav gennemsnitlig varighed af forløbene – er der fortsat en udfordring med at nedbringe antallet af langvarige forløb.

I Allerød er antallet af sygedagpengeforløb med en varighed på over 26 uger således steget med 12 pct. fra 2006 til 2007 - til et niveau på gennemsnitlig 69 sager i 2007 jf. figur 2.

**Figur 2. Udviklingen i antallet af sygedagpengeforløb med over 26 ugers varighed i 2006 og 2007 samt mål for udviklingen i 2008 og 2009**



Kilde: Jobindsats.dk og egne beregninger. Anm: Den viste udvikling i 2008 og 2009 svarer til at der sker en reduktion på 7,5 pct. i antallet af forløb med en varighed på over 26 uger fra december 2008 til december 2009.

De langvarige sygedagpengeforløb over 26 uger er karakteriseret ved følgende:

- De langvarige forløb udgør 30 pct. af det samlede sygedagpengefravær
- 2/3 af de lange sygedagpengeforløb er kvinder
- 87 pct. af personerne med forløb over 26 uger har dansk oprindelse
- 42 pct. af personerne med lange forløb er over 50 år, blot 5 pct. er under 30
- I 1/3 af de lange forløb forventes en umiddelbar tilbagevenden til arbejdsmarkedet, i 1/3 er der tale om risikosager og i den sidste tredjedel forventes et længerevarende forløb.
- 30 pct. af de lange forløb har aktuelt en varighed på over 1 år

Stigningen i de langvarige sygedagpengesager er en udfordring for jobcenteret i lyset af at der generelt er et opadgående pres på sygedagpengeområdet. Udviklingen med mangel på arbejdskraft og en højere arbejdsintensitet blandt de beskæftigede kan føre til en stigende nedslidning af arbejdskraften og dermed flere sygeforløb. Derudover vil der typisk være en del af de svagere ledige, der efter at have opnået job, vil blive sygemeldt i kortere eller længere perioder, ligesom den øgede anvendelse af fleksjobordningen også vil bidrage til et øget sygedagpenge niveau.

Det er derfor målet for Jobcenter Allerød at imødegå den tendentielle stigning på sygedagpengeområdet og nedbringe antallet af langvarige sygedagpengeforløb i løbet af 2008 og 2009, jf. figur 2.

I 2009 er der opstillet følgende mål for Jobcenter Allerøds indsats i forhold til sygedagpengeområdet, jf. ministerens mål 2:

## Nedbringelse af sygedagpengefraværet (jf. ministerens mål 2)

7. Antallet af sygedagpengeforløb på over 26 uger nedbringes med 7,5 pct. fra 2008 til 2009, svarende til 72 forløb i december 2009.

Jobcenteret vil fokusere på følgende strategier for at opfylde målet:

- Jobcenter Allerød vil fokusere på at videreføre de gode resultater i sygedagpengeindsatsen. Jobcenteret vil for det første sætte fokus på en effektiv visitation/ kategorisering tidligt i sygeforløbet. For det andet vil jobcenteret sætte fokus på at undgå lange sygdomsforløb over 1 år via en tidlig og tæt opfølgning. For det tredje vil der blive sat fokus på at få delvist raskmeldte i job.
- I indsatsen vil jobcenteret have fokus på muligheden for tilbagevenden til job eller størst mulig selvforsørgelsesgrad. I den forbindelse vil jobcenteret styrke samarbejdet med den sygemeldtes arbejdsplads og borgeren med henblik på at afkorte sygeperioden og sikre en stabil og varig tilbagevenden til job, herunder ved brug af delvis raskmelding.
- Det nuværende samarbejde med kommunens læger i form af dels et årligt møde, dels ”Projekt langvarige sygemeldinger” vil blive videreført.
- Jobcenteret vil have fokus på at inddrage erhvervsvejledning som et redskab i indsatsen i forhold til borgere, som er sygemeldt på grund af stress eller ”ondt i livet”. Målsætningen er, at en ændring i jobperspektiv kan medvirke til at forkorte sygeperioden.
- Over for sygedagpengemodtagerne vil staten og kommunen i Jobcenter Allerød sætte særlig fokus på personer, som hyppigt bevæger sig mellem arbejdsløshedsdagpenge, aktivering og sygedagpenge. Endvidere vil der være fokus på at løfte tunge sager i fællesskab.
- Jobcenteret vil indgå samarbejde med øvrige forvaltninger i Allerød Kommune, så der kan drages nytte af kommunens generelle forebyggelsesindsats på sundhedsområdet i sygedagpengeindsatsen.
- Jobcenteret vil arbejde med en styrket tidlig indsats i forbindelse med en sygemelding. Den tidlige indsats bør foregå i tæt samarbejde og dialog med virksomheden, den sygemeldte, a-kasser m.fl.. En tidlig indsats kunne eksempelvis bestå i at jobcenteret tidligt kontakter arbejdspladsen og den sygemeldte for at afklare om det er muligt at fastholde den syges tilknytning til arbejdspladsen via indretning af arbejdspladsen, delvis raskmelding mv.
- En af udfordringerne i en tidlig indsats er, at jobcenteret pt. først får kendskab til sygemeldingerne efter 5 – 6 ugers sygemelding. Jobcenteret vil have særligt fokus på at udvikle samarbejdet med arbejdspladser under Allerød

Kommune med henblik på at sikre en tidlig indberetning af sygeforløb og dermed understøtte gode resultater i opfølgingsprocessen ved sygeforløb.

### **6.3. Indsatsen over for unge under 30 år (jf. ministerens mål 3)**

En af de store beskæftigelsespolitiske udfordringer i Allerød er at sikre at alle unge får job eller uddannelse.

Job og uddannelse er først og fremmest vigtig for de unge selv – så risikoen for et voksenliv på kanten af arbejdsmarkedet kan minimeres. Men job og uddannelse til unge er også vigtige af hensyn til at sikre et effektivt arbejdsudbud og imødegå den arbejdskraftmangel, som må forventes som følge af de kommende års aldersbetingede tilbagetrækning fra arbejdsmarkedet.

En effektiv og målrettet beskæftigelsesindsats vil bidrage til at håndtere udfordringen.

Et vigtigt element i indsatsen er at få stoppet tilgangen af unge, som hverken har uddannelse eller erhvervs erfaring. I 2002 afgik 206 unge fra grundskolerne i Allerød Kommune. I 2005 var 37 pct. heraf fortsat i gang med en uddannelse, mens 52 pct. havde gennemført uddannelsen. Der var dog stadig 10 pct., som efter den 3-årige periode enten havde afbrudt uddannelsen eller ikke havde påbegyndt en uddannelse.

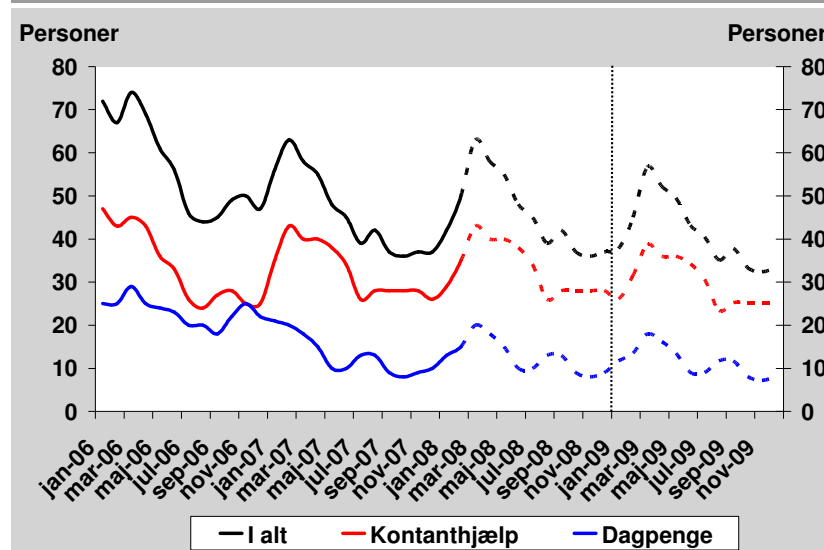
Derudover er det vigtigt at bidrage til at de unge som i dag modtager kontanthjælp eller dagpenge i Allerød kommer i gang med og fastholdes i uddannelse eller opnår varig beskæftigelse.

Der har de seneste år været en positiv udvikling i ungeindsatsen. Det samlede antal af unge på kontanthjælp eller dagpenge i Jobcenter Allerød er faldet med 42 pct. de seneste to år til et niveau på 42 fuldtidspersoner i januar 2008, jf. figur 3.

De unge dagpengemodtagere er karakteriseret ved at hovedparten er kvinder (62 pct.) og halvdelen er i matchgruppe 1.

De unge kontanthjælpsmodtagere er derimod karakteriseret ved at hovedparten er mænd (57 pct.). Ca. 30 pct. er i matchgruppe 1, mens ca. 40 pct. er i matchgruppe 4-5. Endelig er der ca. 20 pct. at de unge kontanthjælpsmodtagere mv. som har anden etnisk baggrund end dansk.

**Figur 3. Udviklingen i antallet af ledige unge under 30 år fra 2006 til marts 2008 samt mål for udviklingen frem til december 2009**



Kilde: Jobindsats.dk og egne beregninger.

Anm: Den viste udvikling i 2008 og 2009 svarer til at der sker en reduktion i antallet af ledige unge på 15 pct. fra december 2008 til december 2009.

Den væsentligste udfordring i forhold til ungeindsatsen er gruppen af unge, der har andre problemer end ledighed. Det drejer sig typisk om ressourcefattede unge, der for manges vedkommende har problemer af social og psykisk karakter samt misbrugsproblemer. Gruppen har derfor behov for tæt vejledning og støtte samt skræddersyede tilbud, herunder virksomhedsrettede tilbud for at sikre udslusning til job eller uddannelse.

Det er derfor fortsat en udfordring for Jobcenter Allerød at arbejde med at nedbringe antallet af unge på kontanthjælp og dagpenge.

Der er fastsat følgende mål for jobcenterets indsats over for ledige unge i 2008:

#### Indsatsen over for unge under 30 år (jf. ministerens mål 3)

8. Antallet af unge under 30 år, der modtager kontanthjælp, starthjælp, introduktionsydelse eller dagpenge nedbringes med 15 procent fra 2008 til 2009, svarende til 32 fuldtidspersoner i december 2009.

For at opfylde målet vil jobcenteret forfølge følgende strategier:

- Jobcenter Allerød vil fortsat have et stort jobfokus i indsatsen for de unge, herunder fokus på at job og jobberfaring for nogle unge kan være den hurtigste vej til at påbegynde en uddannelse og blive fastholdt heri.
- Fokus i jobcenterets indsats er, at de unge får den fornødne rådgivning, vejledning og information om tilbud. Jobcenteret vil i denne sammenhæng op-

prioritere afklaringen af arbejdsevnen for de unge, afklare mulighederne for brug af personlig støtte for den enkelte unge samt sikre at unge dimmitenter får tilbud om erhvervsvejledning.

- Jobcenteret har et godt samarbejde med UU-vejledningen, andre aktører, uddannelsesinstitutionerne og socialafdelingen i kommunen om eksempelvis vejledning om og udvikling af tilbud til de unge m.v. Det tætte samarbejde skal udbygges og formaliseres i 2009, herunder især indsatsen for de svageste unge.
- Der vil være fokus på anvendelsen af voksenlærlingeordningen.
- Et vigtigt element i strategien er at udvikle nye redskaber, tilbud og metoder, hvis det skal lykkes at få flere af de unge i job eller i uddannelse. Jobcenteret vil som led i strategien foretage en vurdering og justering af de aktiveringsredskaber og forløb der anvendes i dag. I 2009 bliver det vigtigt med en skræddersyet redskabsvifte ift. de forskellige målgruppeprofiler samt et tæt samspil med virksomhederne.
- Der skal i et samarbejde mellem jobcenteret, UU og de lokale virksomheder arbejdes med at anvende personlige mentorer i ungeindsatsen, hvor de unge tilknyttes en mentor som støtte under uddannelsesforløbet og på den enkelte virksomhed.
- Jobcenteret vil arbejde på at inddrage såvel offentlige som private virksomheder i forbindelse med vejledningen og afklaringen af de unge, samt medvirke til at der skabes flere lære- og praktikpladser i Allerød området.
- Jobcenteret og UU skal være synlige ved lokale arrangementer hvor de unge er til stede og på denne måde bistå med vejledning om job og uddannelse og forebygge frafald fra uddannelse
- Jobcenteret vil udveksle erfaringer og viden om ungeindsatsen med omkringliggende jobcentre med henblik på at udvikle indsatsen.

#### **6.4. Indsatsen over for personer med anden etnisk herkomst end dansk**

Personer med anden etnisk baggrund end dansk har typisk sværere ved at komme ind på arbejdsmarkedet, og der er dermed behov for at gøre en ekstra indsats for, at denne gruppe får mulighed for at få fodfæste på arbejdsmarkedet og blive integreret i lokalsamfundet.

Erhvervsdeltagelsen blandt personer med anden etnisk herkomst end dansk, der har baggrund i mindre udviklede lande, er betydelig lavere end blandt etniske danskere. Andelen af befolkningen i den erhvervsaktive alder (16-66 år), som er i beskæftigelse, er således på 86 pct. for personer med dansk oprindelse i Allerød, mens andelen

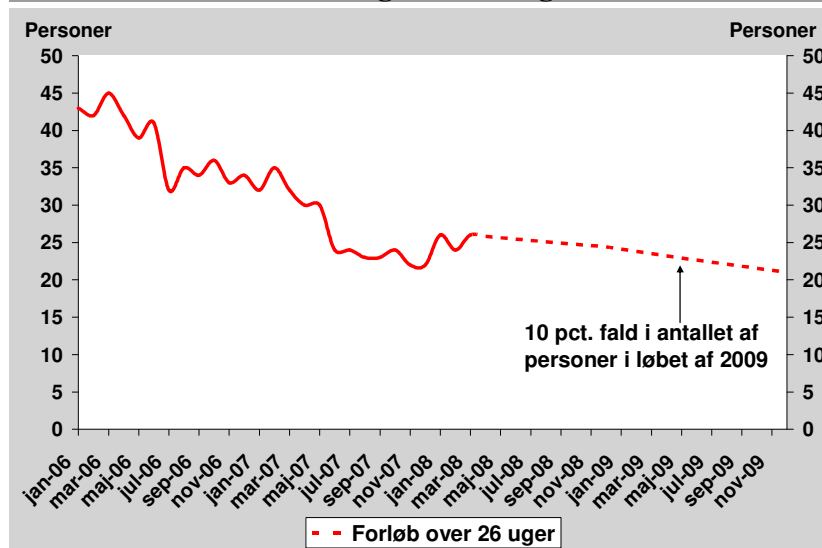
er på hhv. 60 pct. og 78 pct. for indvandrere og efterkommere fra mindre udviklede lande.

Samtidig er der en stor andel af personer med anden etnisk herkomst end dansk, der er uden for arbejdsstyrken. Hvor andelen af personer med anden etnisk herkomst end dansk udgør 7 pct. af befolkningen, er andelen af personer med anden etnisk herkomst end dansk, der er uden for arbejdsstyrken, noget højere. I 2006 var der i alt 2.497 personer mellem 16-66 år i Allerød, der var uden for arbejdsstyrken. Heraf var der 325 personer med anden etnisk herkomst end dansk (13 pct.), som var uden for arbejdsstyrken.

Borgere med anden etnisk baggrund end dansk er ligeledes overrepræsenteret i kontanthjælpssystemet. Primo 2008 er godt 30 pct. af de ledige kontanthjælpsmodtagere i Allerød personer med anden etnisk herkomst end dansk, svarende til 26 personer.

I de seneste to år er der dog sket en betragtelig reduktion på 40 pct. i antallet af personer med anden etnisk baggrund, som modtager kontanthjælp, jf. figur 4.

**Figur 3. Udviklingen i antallet af kontanthjælpsmodtagere med baggrund i mindre udviklede lande i Allerød 2006 og 2007 samt mål for udviklingen i 2008 og 2009**



Kilde: Jobindsats.dk og egne beregninger. Anm: Den viste udvikling i 2008 og 2009 svarer til en reduktion i antallet af kontanthjælpsmodtagere med baggrund i mindre udviklede lande på 10 pct. fra dec. 2008 til dec. 2009.

Der er formuleret følgende mål for indsatsen i 2009:

#### Indsatsen over for personer med anden etnisk herkomst end dansk

9. Antallet af kontanthjælpsmodtagere, som har baggrund i et mindre udviklet land nedbringes med 10 pct. fra 2008 til 2009, svarende til 21 fuldtidspersoner i december 2009.

Jobcenteret vil for at opnå målet forfølge følgende strategier:

- Jobcenteret vil i samarbejde med sprogcenteret, uddannelsesinstitutionerne, virksomhederne og socialafdelingen i kommunen oprette en specialgruppe / et netværk, der skal indsamle viden om, hvordan ledigheden blandt personer med anden etnisk baggrund end dansk, der har baggrund i et mindre udviklet land, kan forebygges og afhjælpes. Gruppen skal have særligt fokus på samspillet mellem uddannelse, familie-, fritids- og arbejdsliv.
- Samtidig vil jobcenteret fokusere på at afholde korte afklarings- og vejledningskurser for gruppen. Kurserne skal sætte fokus på realistiske uddannelses- og jobmuligheder, information om jobsøgning samt arbejdsmarkedskultur mv. I denne sammenhæng vil jobcenteret så vidt muligt inddrage virksomheder for at gøre kurserne virkelighedsnære og evt. skabe nogle kontakter mellem arbejdsgivere og de ledige med anden etnisk baggrund end dansk.
- Der skal sættes fokus på betydning af den enkelte familie, herunder for at mindske barrierer for at eksempelvis flere kvinder kan komme i gang på arbejdsmarkedet. Der skal endvidere udvikles en tidlig indsats for de kvinder, som afslutter barselsorlov, så der kan sikres en hurtig udslusning til job efter endt orlov.
- Endelig vil jobcenteret lægge vægt på muligheden for at anvende mentorordningen. Ordningen kan medvirke til at den enkelte får en lettere vej ind på arbejdsmarkedet, idet mentoren kan bidrage til at udvikle den enkelte fagligt og medvirke til social og kulturel integration på arbejdspladsen. Samtidig er mentorordningen en aflastning for virksomheden.
- Der vil være særligt fokus på anvendelsen af flaskehalsmidlerne i indsatsen over for personer med anden etnisk herkomst.

## **7. Jobcenterets inddragelse af andre aktører i 2008**

Jobcenteret kan samarbejde med andre aktører i forhold til varetagelsen af indsatsen for udvalgte målgrupper, hvor andre aktører besidder en særlig indsigt og nogle særlige kompetencer i forhold til at levere specialiserede forløb.

Jobcenter Allerød vil bruge andre aktører i forhold til særlige målgrupper, hvor andre aktører kan gøre en forskel. Afgørende for, om der er tale om en særlig målgruppe, er, at de ledige har et fælles arbejdsmarkedspolitisk problem, som kan udgøre en barriere for deres mulighed for at komme i beskæftigelse.

Anden aktørs indsats skal sikre, at de ledige hurtigst muligt kommer i job. Ligeledes skal anden aktørs indsats give den ledige et klart jobfokus, herunder skal det sikres, at den ledige er aktivt jobsøgende med en faglig og geografisk mobilitet.

I valget af andre aktører lægger Jobcenter Allerød vægt på, at aktøren arbejder meget målrettet på at kvalificere og motivere de ledige og har et virksomhedsrettet fokus i indsatsen, ligesom pris og kvalitet er en afgørende faktor.

Jobcenter Allerød prioriterer så vidt muligt et samarbejde mellem stat og kommune, hvilket også kommer til udtryk i forhold til anvendelsen af anden aktør. Jobcenteret vil for begge myndigheders side anvende samme aktører og har indgået fælles delaftaler.

For at sikre de lediges valgfrihed og aktørernes ”kundeunderlag” har Jobcenter Allerød i samarbejde med de omkringliggende jobcentre indgået fælles delaftaler med andre aktører i forhold til det landsdækkende serviceudbud og udbuddet for akademikere. Opfølgningen på anden aktørs indsats foretages ligeledes i fællesskab med de øvrige jobcentre.

Jobcenter Allerød forventer ikke i 2009 at gennemføre egne udbudsforretninger.

Der er formuleret følgende mål for indsatsen:

#### **Inddragelsen af andre aktører**

10. Mindst 3 pct. af de arbejdsmarkedsparete borgere skal henvises til anden aktør.

Jobcenteret vil i indsatsen forfølge følgende strategier:

- Jobcenteret vil benytte de landsdækkende udbud, der omfatter følgende målgrupper:
  - Ledige med en erhvervskompetencegivende uddannelse, herunder ledige med en mellemlang videregående uddannelse
  - Ledige ledere, der er fyldt 55 år, og andre ledige der er fyldt 55 år.
- Jobcenteret vil foretage en individuel vurdering i forhold til ledige, der kan omfattes af målgrupperne inden for det landsdækkende udbud, om hvorvidt anden aktør kan gøre en forskel. Dog vil ledige med følgende karakteristika blive visiteret til anden aktør:
  - Ledige med motivationsproblemer.
  - Ledere over 55 år som efter en målrette indsats i jobcenteret i de første 6 måneder ikke er kommet i beskæftigelse.
  - Seniorer over 55 år, hvor deres eget arbejdsmarkedsperspektiv vurderes at være en barriere for at komme i beskæftigelse.
- I forhold til kontanthjælps- og dagpengemodtagere med lang videregående uddannelse skal jobcenteret anvende beskæftigelsesregionens LVU-udbud.

## **8. Budget for beskæftigelsesindsatsen i 2009**