

Beskæftigelsesplan 2010 for Allerød Kommune

Som vedtaget
af Udvalget for Kultur, Beskæftigelse og Erhverv den 20. august 2009 efter indarbejdelse af høringssvar fra Det Lokale Beskæftigelsesråd (møde 17. august 2009),
af Økonomiudvalget den 8. september 2009
af Byrådet den 16. september 2009.

Den virksomhedsrettede plan (kap. 7.4) som vedtaget af Det Lokale Beskæftigelsesråd den 2. november 2009.

November 2009

Indholdsfortegnelse

Indledning	1
1. Politisk vision for Jobcenter Allerød	2
2. Udfordringer for beskæftigelsesindsatsen i Allerød	4
3. Mål for indsatsen på 3-5 års sigt	6
4. Beskæftigelsesministerens mål for 2010	7
5. Samlet oversigt over mål for indsatsen i 2010	8
6. Jobcenterets borgerrettede indsats i 2010	9
6.1. Håndtering af den stigende ledighed (jf. ministerens mål 1).....	9
6.2. Nedbringelse af langvarige sygedagpengeforløb (jf. ministerens mål 2)	11
6.3. Nedbringelse af ungeledigheden (jf. ministerens mål 3)	13
7. Jobcenterets virksomhedsrettede indsats i 2009	16
7.1. Gøre jobåbninger synlige samt rådgive virksomheder om rekruttering af arbejdskraft.....	16
7.2. Skaffe plads til ledige eller sygemeldte borgere, der har svært ved at finde eller fastholde job	18
7.3. Fastholde beskæftigede med begrænsninger og sygemeldte i virksomhederne.	20
7.4. LBR's virksomhedsrettede plan	21
8. Jobcenterets inddragelse af andre aktører i 2010	23
9. Budget for beskæftigelsesindsatsen i 2008	24
Bilag: LBR's hørings svar	25

Indledning

Nærværende beskæftigelsesplan for Allerød Kommune 2010 er udarbejdet af Udvalget for Kultur, Beskæftigelse og Erhverv i Allerød Kommune i en tæt dialog med Det lokale Beskæftigelsesråd. Beskæftigelsesplanen er endvidere udgangspunktet for LBR's plan for en særlig virksomhedsrettet indsats, som udarbejdes efterfølgende og kommer til at indgå som kap. 7.4.

Beskæftigelsesplanen beskriver udfordringer og muligheder for beskæftigelsesindsatsen i Allerød og fastlægger med udgangspunkt i disse, mål og strategier for beskæftigelsesindsatsen i de kommende år. Beskæftigelsesplanen udgør dermed det kommende års planlægningsgrundlag for indsatsen, der fra 1. august 2009 er kommunalt forankret.

Jobcenteret varetager både beskæftigelsesrettede opgaver i forhold til borgere og virksomheder. Den borgerrettede indsats omfatter forsikrede ledige, start- og kon-tanthjælpsmodtagere, revalidender, modtagere af introduktionsydelse, ledighedsydelse, ledige på fleksjob og i skånejob, sygedagpengemodtagere.

Tilsvarende varetager jobcenteret beskæftigelsesrettede opgaver i forhold til virksomhederne, herunder ved synliggørelse af jobåbninger, formidling af arbejdskraft, rådgivning og vejledning, arbejdsfastholdelse, etablering af fleksjob, skånejob, løn-tilskud, virksomhedspraktik, etablering af voksenlærlingeaftaler m.v.

Beskæftigelsesplanen er udarbejdet i lyset af den igangværende lavkonjunktur, som har betydet, at ledigheden siden sommeren 2008 er steget markant i Allerød. Samtidig er der udsigt til, at lavkonjunkturen vil fortsætte i 2009 og 2010.

Lavkonjunkturen indebærer, at flere borgere vil blive berørt af ledighed og få længere ledighedsperioder, og at der dermed er risiko for at flere borgere udstødes fra arbejdsmarkedet. Samtidig er der risiko for, at den aldersbetingede tilbagetrækning fra arbejdsmarkedet kan blive forstærket som følge af lavkonjunkturen – og denne arbejdskraft kan blive svær at erstatte, når konjunkturen vender igen.

Den lokale beskæftigelsesindsats i Allerød vil derfor i 2009 og 2010 have fokus på at håndtere de konkrete udfordringer, som følger af lavkonjunkturen. Samtidig vil beskæftigelsesindsatsen i Allerød have fokus på, hvordan lavkonjunkturen kan bruges til at forberede sig bedst muligt på de udfordringer, som er i vente, når konjunkturen vender igen.

Den største udfordring på lidt længere sigt er således at sikre tilstrækkelig kvalificeret arbejdskraft til at imødegå de kommende års fald i arbejdsstyrken, når flere ældre trækker sig tilbage fra arbejdsmarkedet.

Jobcenter Allerød vil derfor fastholde og videreudvikle de seneste års indsatser og gode resultater med henblik på at understøtte et øget og kvalificeret arbejdsudbud. Og fokuset vil derfor fortsat være på at nedbringe sygefraværet, sikre ledige en hurtig tilbagevenden til job, forebygge langtidsledighed, sikre flere unge job eller uddannelse samt sikre at de svageste grupper opnår fodfæste på arbejdsmarkedet.

1. Politisk vision for Jobcenter Allerød

Mål og strategier for beskæftigelsesindsatsen i Allerød for 2010 er formuleret med udgangspunkt i de beskæftigelsespolitiske udfordringer og muligheder for indsatsen.

Derudover er mål og strategier formuleret med baggrund i Allerøds vision for det beskæftigelsespolitiske område, samt de indsatsområder og mål, som ministeren har udmeldt for indsatsen i 2010.

Mål og strategier er formuleret, så indsatsen lever op til lovgivningens krav og det udmeldte budget.

Politisk vision for den lokale beskæftigelsesindsats i Allerød Kommune

Allerød Kommune har i dialog med Det lokale Beskæftigelsesråd fastlagt de politiske rammer og guidelines for jobcenteret. Dermed er retningen for beskæftigelsesindsatsen i Jobcenter Allerød lagt for de kommende år.

Allerød Kommune er kendetegnet ved, at en meget stor del af befolkningen er i beskæftigelse – og at antallet af offentligt forsørgede grundlæggende er meget lavt sammenlignet med øvrige kommuner i landet.

Den lokale beskæftigelsesindsats i Allerød skal derfor på den ene side håndtere en række komplekse og forskelligartede opgaver i forhold til de forskellige indsatser (sygefravær, kontanthjælp, ungeindsats, aktivering af sygemeldte, opkvalificering, virksomhedsrådgivning m.v.). På den anden side omfatter indsatsen et ofte overskueligt antal borgere, som er berørt af ledighed eller har bestemte barrierer i forhold til arbejdsmarkedet.

Det visionære udgangspunkt for beskæftigelsesindsatsen i Allerød Kommune er derfor en ”håndholdt beskæftigelsesindsats”, som retter sig målrettet mod at understøtte den enkelte borgers ressourcer og muligheder i forhold til arbejdsmarkedet og den enkelte virksomheds behov.

En væsentlig barriere for håndholdt beskæftigelse er den voldsomme bureaukratisering af den beskæftigelsespolitiske indsats, som lægger beslag på langt størsteparten af Jobcentrets ressourcer. Med henblik på at realisere visionen om håndholdt beskæftigelse er der et markant behov for at frisætte en væsentlig del af den indsats, der i øjeblikket må anvendes til at beskrive, dokumentere, indberette, administrere, kontrollere og benchmarke indsatsen. Da dette bureaukrati imidlertid er fastsat ved lov, og da udfordringsretten ikke gælder på beskæftigelsesområdet, ligger det uden for Jobcentrets muligheder at ændre det. Udfordringen består derfor i inden for de bestående rammer at tilrettelægge indsatsen så hensigtsmæssigt som muligt. Her kan Jobcenter Allerød profitere af sin størrelse, der tilgodeser overskuelighed, nærhed og tværsektorielt samarbejde i sagsbehandlingen.

Pejlemærker for beskæftigelsesindsatsen i Allerød Kommune 2010

Beskæftigelsesplanen for 2010 sigter mod at realisere den opstillede vision og værdier. Visionen sætter rammen for indsatsen og for de mål og strategier, der beskrives i beskæftigelsesplan 2010.

Mission

- At sikre ledige et job
- At sikre virksomhederne arbejdskraft
- At hjælpe sygemeldte hurtigt tilbage til arbejde

Vision

Jobcenter Allerød skal udvikle sig til Danmarks bedste jobcenter og være borgerne og virksomhedernes naturlige indgang til beskæftigelsessystemet.

Overordnede værdier og strategier for Jobcenter Allerød

Jobcenter Allerøds indsats bygger på følgende værdier:

- Overskuelighed, nærhed og samarbejde (det lille jobcenters fordele)
- Kvalitet og effektivitet
- Motivation – vi møder borgerne med henblik på at støtte og motivere dem til at fungere på arbejdsmarkedet
- Synlighed – vi gør en forskel for den enkelte og virksomhederne
- Bredde – vi guider borgeren frem til løsningen
- Løsninger og indsats tager altid udgangspunkt i borgerens situation. Samtidig skal behovene på arbejdsmarkedet tilgodeses
- Vi forebygger – indsatsen skal være med til at forebygge, at der opstår rekrutterings- eller flaskehalsproblemer på virksomhederne, og forebygge, at den enkelte bevæger sig mod kanten af arbejdsmarkedet
- Vi ser muligheder i stedet for begrænsninger

Borgeren skal tage ansvar for egen tilværelse

Udgangspunktet for arbejdet er værdighed og respekt for borgerens eget ansvar for egen tilværelse og for de valg, borgeren har truffet og skal træffe i fremtiden.

Der ydes altid en tidlig, helhedsorienteret og fagligt kvalificeret rådgivning og vejledning med fokus på, at den enkelte ad den korteste vej kommer i job.

Hjælp til selvhjælp til dem, der kan og vil

Borgeren mødes konsekvent af et krav om at anvende sine ressourcer og muligheder og gøre sit bedste, således at der er fokus på hjælp til selvhjælp. Borgerne skal støttes og vejledes til at udnytte sine muligheder bedst muligt.

Krav og pligter til dem, der kan - men ikke vil

Alle forsørgelsesydelse bygger på et princip om ret til vejledning og støtte for at komme i job eller tættere på arbejdsmarkedet og pligt til at søge job, stå til rådighed og deltage i aktiviteter, der øger muligheden for at den enkelte kommer tættere på arbejdsmarkedet.

Derfor mødes alle med et håndfast krav om at udvise vilje til at søge job og stå til rådighed for at deltage i tilbud mv., der vurderes at øge den enkeltes muligheder på arbejdsmarkedet – og der sanktioneres, der hvor viljen mangler.

Støtte og muligheder for dem, der vil, men ikke kan

Perioden med offentlig forsørgelse skal være så kort som mulig. Bestræbelsen på at nå dette mål skal være styrende for alle jobcenterets handlinger og kontaktforløb med den enkelte. I de tilfælde, hvor der er behov herfor, skal den enkelte mødes med støtte og muligheder for at modtage tilbud, der kan forøge den enkeltes muligheder for hurtigst muligt igen at finde fodfæste på arbejdsmarkedet.

Jobcenter Allerøds indsats sker altid med udgangspunkt i følgende strategier:

- Have massivt fokus på job
- Etablere et tæt samarbejde med virksomheder i jobcenterets opland
- Sikre udsatte målgruppers integration på arbejdsmarkedet, herunder bl.a. borgere med anden etnisk baggrund end dansk, unge langt fra arbejdsmarkedet samt langvarige kon-tanthjælps- og sygedagpengemodtagere m.fl.
- Etablere et tæt samarbejde med arbejdsmarkedets parter
- Løse de beskæftigelsespolitiske udfordringer i samarbejde med omkringliggende jobcentre

2. Udfordringer for beskæftigelsesindsatsen i Allerød

Beskæftigelsesindsatsen i Allerød står over for en række beskæftigelsespolitiske udfordringer i 2010 og de efterfølgende år. Udfordringerne danner udgangspunktet for formuleringen af de mål og strategier, der er opstillet for de forskellige indsats i planen.

Faldende beskæftigelse og stigende ledighed i de kommende år

De seneste fem år har Allerød oplevet en positiv udvikling på arbejdsmarkedet med en stigende beskæftigelse og en rekordlav ledighed. Fra sommeren 2008 er der imidlertid sket et fald i beskæftigelsen, som følge af finanskrisen og den ny konjunktursituation med lavere vækst i den indenlandske efterspørgsel og på eksportmarkederne.

Meget tyder på, at tendensen med faldende beskæftigelse fortsætter et par år endnu. Det forventes, at beskæftigelsen i Østdanmark vil falde med ca. 50.000 frem til 2011. Hvis beskæftigelsen i Allerød udvikler sig på linje med tendensen i Østdanmark, kan der forventes et fald i beskæftigelsen på ca. 500 personer, svarende til 3,9 pct.

Faldet i beskæftigelsen i Allerød medfører stigende ledighed. De seneste måneder er antallet af ledige steget kraftigt. Siden august 2008 er antallet af ledige steget med ca. 76 pct., således at der i marts 2009 var ca. 150 ledige i Allerød. Det svarer til 1,2

pct. af arbejdsstyrken. I et historisk perspektiv er ledigheden dog stadig på et forholdsvist lavt niveau.

Stigningen i ledigheden rammer især de unge og ikke-faglærte. Disse grupper har typisk løsere ansættelsesformer, er nyuddannede med ringe jobberfaring og/eller har en høj jobomsætning. Samtidig rammer stigningen særligt mænd, da de i højere grad end kvinder er beskæftiget inden for de brancher, som er hårdest ramt af lavkonjunktoren, herunder dele af industrien samt bygge/anlægssektoren.

Risiko for aldersbetinget tilbagetrækning som følge af lavkonjunktoren

Erfaringen fra tidligere lavkonjunkturer viser, at mange ældre over 60 år trækker sig tilbage og går på efterløn, når de mister jobbet eller har været ledige i et stykke tid. Hvis tendensen gør sig gældende i den nuværende situation, mister virksomhederne i Allerød og omegn kvalificeret arbejdskraft, der bliver svær at erstatte, når konjunktoren vender igen. Der er i dag ca. 1.200 beskæftigede borgere over 60 år i Allerød, og yderligere 1.200 mellem 55 og 60 år, som potentielt kan trække sig tilbage.

Den demografiske udvikling medfører flere ældre og færre unge

Den aldersbetingede tilbagetrækning fra arbejdsmarkedet betyder, at der i de kommende år bliver færre unge til at forsørge flere ældre. Arbejdsstyrken forventes at falde i de kommende år i hele landet, og det kan få stor betydning for erhvervsudviklingen og beskæftigelsen i hovedstadsområdet og i Allerød. En faldende arbejdsstyrke betyder, at kompetencer og kvalifikationer forsvinder fra arbejdsmarkedet, og at de lokale virksomheder kan få store udfordringer i forhold til at skaffe tilstrækkelig med kvalificeret arbejdskraft. Samtidig bliver der færre til at understøtte vækst og udvikling blandt virksomhederne i Allerød og færre til at finansiere de kommunale serviceudgifter.

Øget efterspørgsel på uddannet arbejdskraft fremover

Kvalifikationskravene på arbejdsmarkedet er stigende, og udviklingen med en stigende efterspørgsel efter uddannet arbejdskraft forventes at fortsætte de kommende år.

Det skal ses i lyset af, at den aldersbetingede afgang fra arbejdsmarkedet vil være særlig stor i de kommende år, da ca. 17 pct. af samtlige beskæftigede med en lang videregående uddannelse i Allerød er over 55 år. Det svarer til ca. 350 personer.

De kvalifikationsmæssige udfordringer vil gøre sig gældende i de fleste sektorer og i særlig grad den offentlige sektor, hvor mange lønmodtagere nærmer sig den gennemsnitlige tilbagetrækningsalder. Dette gælder også Allerød Kommunes egne arbejdspladser.

Indsatsen skal både løse de kortsigtede og langsigtede udfordringer

Det er således vigtigt, at beskæftigelsesindsatsen understøtter, at flest mulige unge får en uddannelse, og at ældre tilskyndes til at blive længere på arbejdsmarkedet. Endvidere at der arbejdes med efteruddannelse af allerede ansatte og med at omlægge og optimere opgaveløsningen på virksomhederne, så de faglige kompetencer og kvalifikationer, der er til stede på arbejdsmarkedet, udnyttes optimalt.

I 2009 og 2010 handler det således om at imødegå de negative konsekvenser af lavkonjunktoren og samtidig sikre, at de langsigtede udfordringer med arbejdskraftmangel som følge af den demografiske udvikling ikke tabes af syne.

Resultater i beskæftigelsesindsatsen skal opnås gennem samarbejde

Ovenstående udfordringer kan kommunens beskæftigelsesindsats imidlertid ikke løse alene. Der er tale om udfordringer, som Allerød Kommune deler med nabokommunerne i Hovedstadsområdet og Nordsjælland. De kommende års udfordringer skal derfor imødegås i et samspil og dialog med en række øvrige aktører, herunder de omkringliggende kommuner og jobcentre, virksomheder, borgere, andre kommunale forvaltninger, uddannelsesinstitutioner, a-kasser mv.

3. Mål for indsatsen på 3-5 års sigt

De beskæftigelsespolitiske udfordringer vil typisk kræve en årrække for at blive løst. Det er derfor ambitionen, at resultaterne af beskæftigelsesindsatsen i Jobcenter Allerød på 3-5 års sigt skal være synlige i form af, at der generelt er en større andel af Allerød-borgerne i den erhvervsaktive alder, som er i job, og færre virksomheder, der mangler arbejdskraft.

Mål for indsatsen på 3-5 års sigt

1. Flere er kommet i job ved, at jobcenteret har:
 - nedbragt antallet af udlændinge på kontanthjælp
 - nedbragt antallet af langvarige sygedagpengeforløb
 - øget beskæftigelsesmulighederne for seniorer
 - færre på kontanthjælp og arbejdsløshedsdagpenge
2. Rekrutterings- og flaskehalsproblemerne er reduceret
3. Flere unge tager en uddannelse
4. Virksomhederne opfatter jobcenteret som den foretrukne samarbejdspart mht. beskæftigelses-service. Planerne om oprettelsen af ”Allerød Service” skal ses som et redskab til dette.
5. Der er etableret flere strategiske offentlig-private partnerskaber, og det er lykkedes at udvikle en lokal model for samarbejdet mellem jobcenteret og uddannelsesinstitutionerne, der leverer en fokuseret ungdomsvejledning rettet mod arbejdsmarkedets behov
6. Der er udviklet og udvikles fortsat indsatser sammen med andre jobcentre, som løser beskæftigelsespolitiske udfordringer, der går udover Allerød Kommunes grænser
7. Der er skabt flere fleks- og skånejob, og Jobcentret medvirker i projektet ”Beskyttet beskæftigelse” til at skabe jobåbninger for skånejobbere.

4. Beskæftigelsesministerens mål for 2010

Beskæftigelsesministeren udmelder hvert år et begrænset antal beskæftigelsespolitiske mål i form af indsatsområder, der i det kommende år er behov for et særligt fokus på for at løfte resultaterne af indsatsen.

For 2010 har beskæftigelsesministeren udmeldt følgende beskæftigelsespolitiske indsatsområder og mål:

Ministerens tre mål i 2010

- **Mål 1: Arbejdskraftreserven:** *Jobcentrene skal sikre, at antallet af ledige med mere end tre måneders sammenhængende ledighed begrænses mest muligt*
- **Mål 2: Sygedagpengeindsatsen:** *Jobcentrene skal sikre, at antallet af sygedagpengeforløb over 26 uger bliver nedbragt i forhold til året før*
- **Mål 3: Ungeledigheden:** *Jobcentrene skal sikre, at antallet af unge kontanthjælps-, starthjælps-, introduktionsydelses- og dagpengemodtagere under 30 år begrænses mest muligt*

De udmeldte krav til de enkelte mål skal ses i lyset af den aktuelle konjunktursituation med udsigt til en vigende beskæftigelse og stigende ledighed i 2009 og 2010.

5. Samlet oversigt over mål for indsatsen i 2010

På baggrund af udfordringerne for beskæftigelsesindsatsen er der udpeget følgende mål for beskæftigelsesindsatsen i Allerød i 2010.

Mål for beskæftigelsesindsatsen i Allerød i 2010

Borgerrettet indsats	Virksomhedsrettet indsats
<ul style="list-style-type: none">• Indsatsen for at nedbringe længerevarende ledighed: <i>Antallet af ledige med mere end tre måneders sammenhængende ledighed (arbejdskraftreserven) skal højst udgøre 97 personer (fuldtidspersoner i ledighed og aktivering) i december 2010.</i>• Nedbringelse af langvarige sygedagpengeforløb: <i>Antallet af sygedagpengeforløb over 26 uger nedbringes med 6 procent til 98 forløb i december 2010.</i>• Indsatsen for ledige unge: <i>Antallet af unge kontanthjælps-, starthjælps-, introduktionsydelses- og dagpenge-modtagere under 30 år begrænses til 90 personer (fuldtidspersoner i ledighed og aktivering) i december 2010.</i>	<ul style="list-style-type: none">• Øget synliggørelse af jobåbninger: <i>Antallet af jobåbninger i Jobnet.dk skal øges med 10 pct. i 2010 set i forhold til 2009.</i>• Øget antal private og offentlige løntilskudspladser: <i>Antallet af private og offentlige løntilskudspladser skal øges med 10 pct. i 2010 set i forhold til 2009.</i>• Forebyggende indsats i brancher med højt sygefravær: <i>Der skal i 2010 ske en forebyggende indsats i forhold til de to brancheområder, hvor sygefraværet er højest, herunder sættes særlig fokus på sygefraværet på de kommunale arbejdspladser.</i>

6. Jobcenterets borgerrettede indsats i 2010

Den borgerrettede jobindsats skal sikre, at alle borgere, der henvender sig i jobcenteret, får en service, der har fokus på afklaring, job og størst mulig selvforsørgelse. Flest mulige skal støttes i at få eller bevare tilknytning til arbejdsmarkedet.

Der udpeget følgende særlige indsatsområder for den borgerrettede indsats i 2010 i Allerød:

1. Håndtering af den stigende ledighed (jf. ministerens mål 1)
2. Nedbringelse af langvarige sygedagpengeforløb (jf. ministerens mål 2)
3. Indsatsen for ledige unge (jf. ministerens mål 3)

I det følgende uddybes de udpegede mål og indsatsområder for Jobcenter Allerøds borgervendte indsats i 2010, herunder hvilke strategier jobcenteret vil forfølge for at lykkes med indsatsen.

6.1. Håndtering af den stigende ledighed (jf. ministerens mål 1)

I 2010 vil håndteringen af den forventede stigning i ledigheden være et helt centralt indsatsområde for Jobcenter Allerød. Allerød Kommune vil samtidig i 2010 skulle overtage den tidligere statslige indsats for forsikrede ledige, herunder medfinansiere en del af indsatsen for de ledige, som har længerevarende ledighedsforløb.

Beskæftigelsesministeren har udmeldt et mål for 2010 med henblik på at mindske omfanget af længerevarende ledighed mest muligt og sikre, at virksomhederne får den arbejdskraft, de har behov for, jf. ministerens mål 1.

I lyset af den stigende ledighed er der risiko for, at arbejdskraftreserven – ledige som opnår 3 måneders ledighed i træk - vil vokse betragteligt i løbet af 2009 og 2010. Jobcenter Allerød vil derfor sætte fokus på at antallet af ledige i arbejdskraftreserven begrænses mest muligt.

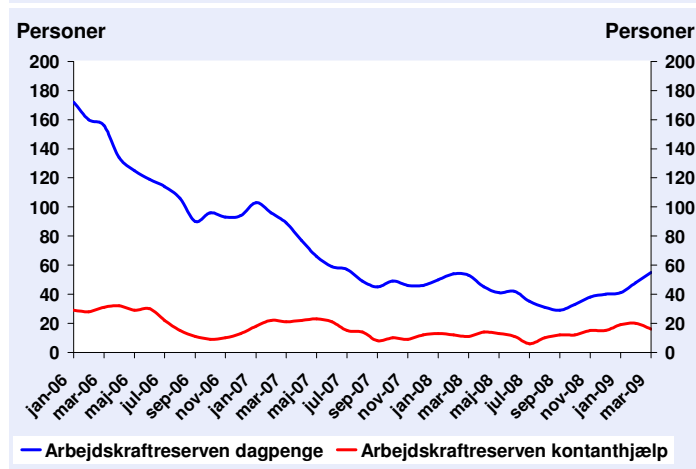
Mål 1: *Jobcentre skal sikre, at antallet af ledige med mere end tre måneders sammenhængende ledighed begrænses mest muligt*

Arbejdskraftreserven (mål 1) omfatter alle arbejdsmarkedssparate ledige (forsikrede ledige og kontanthjælpsmodtagere i matchkategori 1-3), som har opnået 13 ugers sammenhængende ledighed.

I Allerød er arbejdskraftreserven faldet markant over de sidste år, jf. Figur 1. Fra marts 2006 og frem til konjunkturomsvinget i august 2008 er arbejdskraftreserven samlet faldet med 78 pct. Det svarer til ca. 150 personer.

Fra konjunkturomsvinget og frem til marts 2009 er antallet i arbejdskraftreserven imidlertid steget igen. Stigningen er 73 pct., svarende til ca. 30 personer. I marts 2009 er der samlet set ca. 70 ledige i arbejdskraftreserven i Allerød, heraf ca. 55 dagpengemodtagere og ca. 15 kontanthjælpsmodtagere mv.

Figur 1. Udviklingen i arbejdskraftreserven i Allerød. Marts 2006 til marts 2008



Kilde: Jobindsats.dk og egne beregninger

Den aktuelle udvikling med stigende ledighed indebærer, at den lokale beskæftigelsesindsats står over for en udfordring med hensyn til at undgå stigninger i langtidsledigheden – og dermed i arbejdskraftreserven.

Indsatsen skal dels rette sig mod at skabe plads på arbejdsmarkedet til dem, som allerede er længerevarende ledige, og dels mod at begrænse tilgangen til langtidsledighed ved at understøtte at nyledige overgår til de jobåbninger, som løbende vil opstå i Allerød og omegn.

Endvidere bliver det afgørende at samarbejde med virksomhederne om at udnytte lavkonjunktoren til at sikre en opkvalificering af arbejdskraften. Så arbejdsmarkedet og virksomhederne står bedre rustet, når konjunktoren vender, og der som følge af den demografiske udvikling igen kan forventes arbejdskraftmangel.

Der er således fastsat følgende mål for Jobcenter Allerøds indsats for nedbringelse af arbejdskraftreserven i 2010:

Nedbringelse af arbejdskraftreserven (jf. ministerens mål 1)

Antallet af ledige med mere end tre måneders sammenhængende ledighed (arbejdskraftreserven) skal højst udgøre 97 personer (fuldtidspersoner i ledighed og aktivering) i december 2010.

Anm: Det forventes, at arbejdskraftreserven som følge af konjunktursituationen vil stige fra 55 personer i december 2008 til 79 personer i december 2009. Fra december 2009 til december 2010 forventes arbejdskraftreserven at stige med 22 pct. til et niveau på 97 personer.

Jobcenteret vil forfølge følgende strategier for at opnå målet:

- **Screening af nyttilgangen:** Jobcenteret vil arbejde systematisk med at screene nyttilgangen af ledige i forhold til valg af indsats. Der vil blive indledt samarbejde med a-kasserne om screening og tilbudsgivning. Jobcenteret vil

gennemgå indholdet i tilbudsgivningen og fokusere på at sikre det rette tilbud til den enkelte ledige, for eksempel i forhold til tidlig indsats og håndholdt formidling.

- **Udvidet tilbudsvifte:** Jobcenteret vil udvikle tilbudsviften og tilpasse de eksisterende tilbud til de lediges behov i forhold til at komme i beskæftigelse eller i uddannelse og efteruddannelse.
- **Den lediges egen-indsats:** Jobcenteret vil fastholde fokus på, at de ledige informeres om, hvad de selv kan og skal gøre i en ledighedsperiode for at komme i beskæftigelse. Blandt andet vil jobcenteret sætte fokus på udnyttelsen af mulighederne i 6 ugers selvvalgt uddannelse.
- **Faglig og geografisk mobilitet:** Jobcenteret vil understøtte de enkelte ledige i at søge bredt – både fagligt og geografisk.

6.2. Nedbringelse af langvarige sygedagpengeforløb (jf. ministerens mål 2)

I 2010 vil beskæftigelsesindsatsen i Allerød Kommune have særligt fokus på at nedbringe antallet af langvarige sygedagpengeforløb, jf. ministerens mål 2.

Sygedagpengemodtagerne er antalsmæssigt den største ydelsesgruppe i Jobcenter Allerød, og derved repræsenterer sygedagpengeområdet et stort arbejdskraftpotential.

Et langvarigt sygeforløb øger den enkelte borgers risiko for både at miste tilknytningen til arbejdsmarkedet og for en social deroute. Samtidig medfører sygedagpengefraværet tabt arbejdsproduktion, mindre økonomisk vækst i kommunen og store udgifter til offentlig forsørgelse.

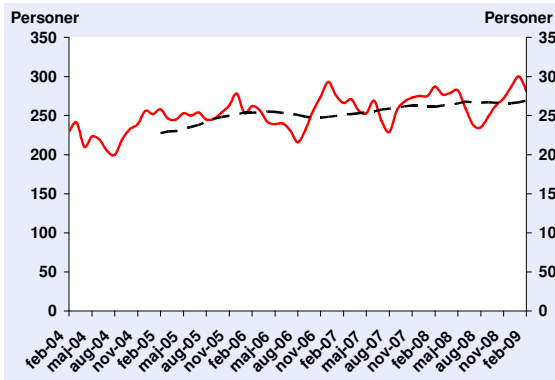
Derfor er det vigtigt, at antallet af langvarige sygedagpenge forløb begrænses mest muligt.

Mål 2: *Jobcentrene skal sikre, at antallet af sygedagpengeforløb over 26 uger bliver nedbragt i forhold til året før*

Antallet af sygedagpengeforløb er steget i løbet af de seneste år. Inden for de seneste fem år er antallet af sygedagpengemodtagere steget med 22 pct., svarende til en stigning på ca. 50 fuldtidspersoner, jf. Figur 2.

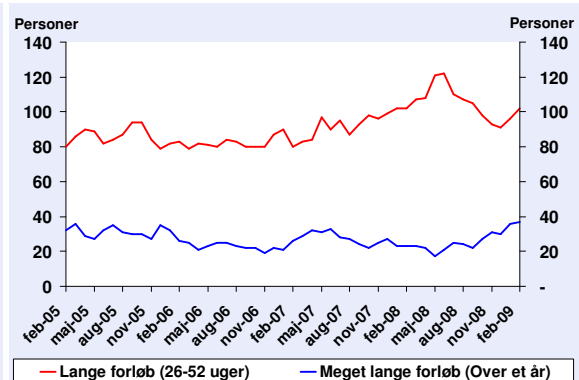
Stigningen i sygefraværet afspejler, at der især er sket en stigning i antallet af borgere med lange sygedagpengeforløb, jf. Figur 3.

Figur 2. Udviklingen i antallet af sygedagpengeforløb i Allerød, februar 2005 til februar 2009



Kilde: Jobindsats.dk og egne beregninger

Figur 3. Udviklingen i antallet af lange og meget lange sygedagpengeforløb i Allerød, februar 2005 til februar 2009



Kilde: Jobindsats.dk og egne beregninger

I februar 2009 har ca. 140 igangværende sygedagpengeforløb haft en varighed på over 26 uger.

Over de seneste tre år er antallet af lange sygeforløb (over 26 uger) steget med mere end en fjerdedel (27 pct.). Antallet af forløb mellem over 26 uger er steget fra ca. 110 forløb i februar 2006 til ca. 140 forløb i februar 2009.

Det betyder, at 30 pct. af sygedagpengeforløbene i Allerød i januar 2009 har en varighed på mere end 26 uger.

Det bliver en vigtig opgave for jobcenteret i 2010 at nedbringe de langvarige sygefravær. Det handler om at sikre en aktiv linje over for de sygemeldte, herunder at udnytte mulighederne i den kommende sygedagpengelovgivning for at anvende aktive tilbud i indsatsen over for grupper, som enten ikke er klar til eller ikke har mulighed for at blive helt eller delvist raskmeldt.

For 2010 er der opstillet følgende mål for Jobcenter Allerøds indsats i forhold til at nedbringe det langvarige sygedagpengefravær, jf. ministerens mål 2:

Beskæftigelsesministerens mål 2:

Antallet af sygedagpengeforløb over 26 uger nedbringes med 6 procent til 98 forløb i december 2010.

Anm: Det forventes, at antallet af sygedagpengeforløb over 26 uger kan nedbringes fra 111 forløb i december 2008 til 104 forløb i december 2009, svarende til et fald på 6 pct. Fra 2009 til 2010 forventes ligeledes et fald på 6 pct., svarende til et niveau på 98 forløb i december 2010.

Jobcenteret vil fokusere på følgende strategier for at opfylde målet:

- **Analyse af sygedagpengeområdet med henblik på at målrettet indsatsen:** Jobcenteret vil med baggrund i det stigende sygefravær gennemføre en analyse af sygedagpengeområdet. Analysen skal bl.a. indeholde en identifikation

af brancher og arbejdspladser med et højt sygefravær, en gennemgang af sager med henblik på identifikation af diagnosemønstre og forskellige ressourceprofiler mv. Analysen skal danne baggrund for en styrket sygedagpengeindsats målrettet arbejdspladser med højt sygefravær og grupper af sygemeldte med udvalgte diagnoser/ressourceprofiler.

- **Implementering af ny sygedagpengelovgivning:** Jobcenteret vil arbejde med at sikre en tidlig og aktiv indsats for sygedagpengemodtagerne og herunder gennem et LBR-projekt bestå de små og mellemstore virksomheder med at implementere den nye lovgivning..
- **Fokus på tilbud til forsikrede ledige, der sygemelder sig:** Jobcenteret vil fokusere på forsikrede ledige, der sygemelder sig, idet det er en gruppe, der uagtet at antallet af forsikrede ledige er faldet frem til medio 2008, ikke er blevet mindre. Der vil på baggrund af en analyse blive udviklet egnede tilbud til målgruppen.
- **Udarbejdelse af profil for sygemeldte kontanthjælpsmodtagere:** Jobcenteret vil udarbejde en profil af sygemeldte kontanthjælpsmodtagere med henblik på at målrette indsatsen for denne gruppe. Indsatsen målrettes med afsæt i gode metoder og indsatser fra sygedagpengeområdet. Samme metoder og indsatser vil desuden blive forsøgt overført til sygemeldte modtagere af kontanthjælp og ledighedsydelse.
- **Videreudvikling af samarbejde med læger:** Jobcenteret vil fortsat have fokus på at styrke og videreudvikle det gode samarbejde med lægerne.
- **Metodeudvikling:** Jobcenteret vil have fokus på metodeudvikling i sagsbehandlingen og styring:
 - Der indføres 'tjekpunkter' i sagsbehandlingen ved eksempelvis 26 og 39 ugers varighed med henblik på at sikre fremdrift i sagen
 - Der udarbejdes arbejdsgangsbeskrivelser af praksis vedrørende forlængelser af sygedagpengesager for at sikre korrekt implementering af de nye regler
 - Der arbejdes med at sikre tværgående opmærksomhed på afledte effekter, når der laves særlig indsats på et område (f.eks. at en ændret sygedagpengeindsats kan påvirke tilgangen til fleksjob, og derved kan medføre en stigning i antallet af personer, der modtager ledighedsydelse)

6.3. Nedbringelse af ungeledigheden (jf. ministerens mål 3)

Indsatsen for unge ledige er et højt prioriteret fokusområde for beskæftigelsesindsatsen i Allerød i 2010, jf. ministerens mål 3.

Målsætningen er, at alle unge ledige under 30 år kommer i enten uddannelse eller beskæftigelse. Den stigende ungeledighed i Allerød skaber behov for at sikre, at flere unge påbegynder og fastholdes i uddannelse. Dette gælder ikke mindst i en

periode med svagere konjunkturer, hvor jobmulighederne er ringere, og hvor jobcenteret har kontakt med en større gruppe af unge, som endnu ikke har fået en uddannelse.

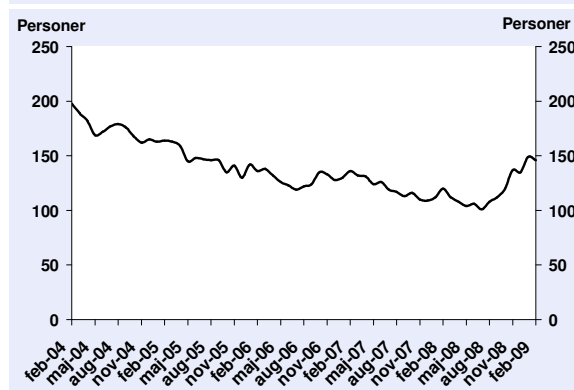
Med udsigt til en faldende arbejdsstyrke i de kommende år er det helt afgørende at udnytte lavkonjunkturen til at sikre, at flere unge får en kompetencegivende uddannelse. Der skal derfor sættes fokus på, at antallet af ledige unge under 30 år begrænses mest muligt.

Mål 3: Jobcentrene skal sikre, at antallet af unge kontanthjælps-, starthjælps-, introduktionsydelses- og a-dagpengemodtagere under 30 år begrænses mest muligt

Udviklingen i antallet af unge på offentlig forsørgelse har været positiv de senere år i Allerød Kommune. Antallet af unge på offentlig forsørgelse er faldet med 40 pct. inden for den fireårige periode frem til konjunkturomsvinget (august 2004 til august 2009). Det svarer til ca. 70 personer, jf. Figur 4.

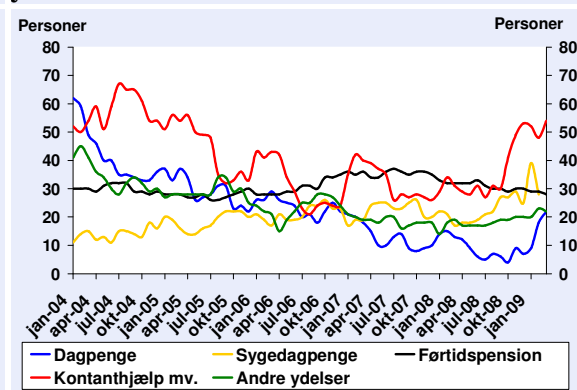
Udviklingen omfatter en stor reduktion i antallet af dagpenge- og kontanthjælpsmodtagere, og stigninger i antallet af unge modtagere af sygedagpenge og andre ydelser (herunder ledighedsydelse, fleksjob og revalidering, og forrevalidering), jf. Figur 5.

Figur 4. Udviklingen i antallet af unge på offentlig forsørgelse i Allerød. Februar 2004 til februar 2009



Kilde: Jobindsats.dk og egne beregninger

Figur 5. Udviklingen i antallet af unge på offentlig forsørgelse i Allerød, fordelt på ydelser. Januar 2004 til marts 2009



Kilde: Jobindsats.dk og egne beregninger

Anm. 1: Opgørelsen for unge sygedagpengemodtagere afsluttes i februar 2009.

Anm. 2: Kontanthjælp er inkl. starthjælp og introduktionsydelse. Andre ydelser er summen af re- og forrevalidering, ledighedsydelse og fleksjob.

Siden konjunkturomsvinget (fra august 2008) og frem til februar 2009 er antallet af unge på offentlig forsørgelse imidlertid steget med 35 pct., svarende til ca. 40 personer.

Det bliver en af de store beskæftigelsespolitiske udfordringer i de kommende år at håndtere den stigende ungeledighed. Der skal fastholdes et fokus på, at alle unge i

Allerød får job eller uddannelse. Det gælder både de ressourcestærke unge, som f.eks. er blevet ledige efter flere års arbejde og samtidig de mindre ressourcestærke, som eksempelvis aldrig har haft erhvervs erfaring og som har modtaget kontanthjælp i en årrække.

De unge skal bringes i job eller uddannelse bl.a. ved at synliggøre aktuelle og fremtidige jobåbninger, rådgive om målretning af jobsøgning, motivere de unge til uddannelse, målrette de unges uddannelsesvalg mod de fremtidige mangelområder mv.

Samtidig vil indsatsen for at flere unge påbegynder eller fastholdes i uddannelse kræve et intensivt samarbejde mellem jobcenteret og en række aktører. Det gælder f.eks. uddannelsesinstitutioner, virksomheder, a-kasser, kommunale forvaltninger (f.eks. skole, børn og unge forvaltning m.v.), kultur- og sportsinstitutioner m.v.

Der er derfor fastsat følgende mål for jobcenterets indsats over for ledige unge under 30 år i 2010:

Beskæftigelsesministerens mål 3:

Antallet af unge kontanthjælps-, starthjælps-, introduktionsydelses- og dagpenge-modtagere under 30 år begrænses til 90 personer (fuldtidspersoner i ledighed og aktivering) i december 2010.

Anm: Det forventes, at ungedigheden som følge af konjunktursituationen vil stige fra 64 personer i december 2008 til 81 personer i december 2009. Fra december 2009 til december 2010 forventes ungedigheden at stige med 19 pct. til et niveau på 96 personer.

For at opfylde målet vil jobcenteret forfølge følgende strategier:

- **Uddannelsesstrategi for unge uden uddannelse:** Jobcenteret vil fokusere på balancen mellem ret og pligt til uddannelse i forhold til nytilgangen af ledige unge, som ikke har en uddannelse.
- **Udvikling af forløb for unge:** Jobcenteret vil udvikle et særligt forløb for unge, der involverer tættere samarbejde med andre vejledere, øget brug af mentorer, vejledningsindsats og praktikophold på lokale private virksomheder eller offentlige arbejdspladser. En af målgrupperne er de unge, der har vanskeligt ved at mestre deres eget liv, og som ikke kan overskue at gennemføre uddannelse eller job uden særlig støtte.
- **Samarbejdsaftaler med private virksomheder og andre, der er i kontakt med unge:** Jobcenteret vil indgå samarbejdsaftaler med det private arbejdsmarked og øge dialogen og samspillet med eksempelvis a-kasser, sportsklubber mv. med henblik på at sikre en fælles motiverende indsats for de unge i Allerød – også de unge, der er i beskæftigelse, eller som jobcenteret af andre årsager ikke er i kontakt med. Der vil blive arbejdet med at udvikle en fælles tilgang til vejledning af den unge i forhold til job og uddannelse. Der skal arbejdes for at fremme en fælles holdning til, at de unge, der kan, skal uddanne sig.

- **Tværfaglig indsats for børn og unge:** Jobcenteret vil videreudvikle samarbejde med de øvrige dele af den kommunale forvaltning, herunder særligt Ungdommens Uddannelsesvejledning (UU) for at sikre en tværfaglig indsats i forhold til de børn og som unge, som har behov for hjælp og støtte fra kommunen.
- **Videndeling og metodeudvikling:** Jobcenteret vil arbejde målrettet med videntdeling og metodeudvikling, herunder nedsætte arbejdsgrupper, der har særlig fokus på, hvordan komplicerede lovgivninger udmøntes i praksis (eksempelvis uddannelse under revalideringsbestemmelserne).

7. Jobcenterets virksomhedsrettede indsats i 2009

Den virksomhedsrettede indsats i Jobcenter Allerød skal medvirke til, at skabe et åbent og rummeligt arbejdsmarked. Det er vigtigt, at der med virksomhedsindsatsen arbejdes med at skabe plads til personer, som har problemer med selv at finde fodfæste på arbejdsmarkedet. En velfungerende virksomhedsindsats er dermed afgørende for at skabe resultater og succes i den borgerrettede beskæftigelsesindsats i jobcenteret.

Samtidig er det afgørende for fortsat vækst og udvikling i og omkring Allerød, at virksomhederne kan få en velkvalificeret arbejdskraft. Virksomhedsindsatsen skal derfor understøtte virksomhederne i rekruttering og fastholdelse af medarbejdere og intensivere virksomhedsindsatsen i forhold til 2009.

Der udpeget følgende særlige indsatsområder for den virksomhedsrettede indsats i 2010 i Allerød:

1. Gøre jobåbninger synlige samt rådgive virksomheder om rekruttering af arbejdskraft.
2. Skaffe plads til ledige eller sygemeldte borgere, der har svært ved at finde eller fastholde job
3. Fastholde beskæftigede med begrænsninger og sygemeldte i virksomhederne.

I det følgende uddybes jobcenterets indsatsområder for den virksomhedsrettede indsats i 2010. Efterfølgende vil mål og initiativer i LBR's plan for en særlig virksomhedsrettet indsats blive beskrevet og indgå som kap. 7.4.

7.1. Gøre jobåbninger synlige samt rådgive virksomheder om rekruttering af arbejdskraft.

Konjunkturomsvinget har bidraget til, at der nu er et større udbud af ledig arbejdskraft i Allerød og omegn end de seneste to år, hvor ledigheden har været rekordlav. I

en situation med stigende ledighed, er det afgørende, at jobåbninger er synlige, så afskedigede, nyuddannede og jobskiftere får så kort en ledighedsperiode som muligt.

Uanset konjunkturerne er der vedvarende stillinger i og omkring Allerød, der bliver ledige og skal genbesættes. Det skyldes blandt andet den aldersbetingede tilbage-trækning og den teknologiske udvikling og globalisering m.v.

Det danske arbejdsmarked er således kendetegnet ved en stor jobomsætning, uanset om der er lav- eller højkonjunktur. Den nuværende konjunkturrelle situation indebærer dog, at der vil være ledige, som kommer fra brancher i nedgang og som skal skifte ”spor” til brancher i vækst.

En vigtig opgave for jobcenteret i 2010 er derfor at sikre, at ledige stillinger lokalt og regionalt er synlige, så flest mulige ledige borgere kan ”vendes i døren” og opnå ny beskæftigelse hurtigst muligt.

For nogle ledige kan et sporskifte fra en branche til en anden betyde, at ledige skal omskoles og opkvalificeres for at matche virksomhedernes behov og sikres beskæftigelse de steder, hvor der er efterspørgsel efter arbejdskraft.

Det er desuden et vigtigt indsatsområde for jobcenteret at have fokus på, om ledige stillinger er synlige nok på områder, hvor der synes at mangle arbejdskraft. Dvs. om der er brancher og virksomheder – som på grund af udbredt mangel på arbejdskraft – ikke synliggør deres jobåbninger på jobnet.dk: Og dermed afskriver sig fra at få mulige kandidater til at søge jobbet.

Der er fastsat følgende mål for indsatsen i 2010:

Øget synliggørelse af jobåbninger

Antallet af jobåbninger i Jobnet.dk skal øges med 10 pct. i 2010 set i forhold til 2009.

Jobcenteret vil i indsatsen sætte fokus på følgende:

- **Udbredelse af kendskab til og anvendelse af Jobnet.dk:** Jobcenteret vil løbende have fokus på at udbrede kendskabet til og anvendelsen af Jobnet.dk blandt de lokale virksomheder. Alle nyopstartede virksomheder i Allerød skal ved besøg informeres om mulighederne i Jobnet.dk.
- **Fokus på synliggørelse af job inden for mangelområder:** Såfremt job inden for mangelområder ikke er synliggjort i tilstrækkelig grad, vil jobcenteret tage kontakt til de pågældende virksomheder og evt. brancheorganisationer med henblik på at øge synligheden af de ledige stillinger.

- **Opkvalificering og omskoling i forhold til mangelområder:** Jobcenteret vil sikre, at ledige opkvalificeres og omskoles for at imødekomme behovet for arbejdskraft inden for eventuelle mangelområder.
- **Understøtning af virksomhedernes rekruttering af nye medarbejdere:** Jobcenteret vil udarbejde en strategi for en systematiseret virksomhedskontakt, og i strategien sættes fokus på, hvordan virksomhedernes efterspørgsel efter rådgivning om rekruttering og formidling af egnede kandidater bedst kan efterkommes.

7.2. Skaffe plads til ledige eller sygemeldte borgere, der har svært ved at finde eller fastholde job

Et væsentligt fokus i den virksomhedsrettede indsats i 2010 er at intensivere samarbejdet med virksomheder om at sikre plads til ledige og sygemeldte borgere, som har svært ved at finde eller fastholde job.

Andelen af sygemeldte fylder meget blandt jobcenterets målgrupper, og i takt med at antallet af ledige stiger, bliver der også i forhold til gruppen af ledige behov for at etablere flere virksomhedsrettede tilbud. Der kan være tale om ledige eller sygemeldte, der f.eks. skal arbejdsprøves omplaceres eller ansættes i fleksjob.

Erfaringerne fra tidligere lavkonjunkturer viser, at rummeligheden på arbejdspladserne og virksomhedernes vilje til at samarbejde med jobcenteret kan komme under pres i en lavkonjunktur. Erfaringerne viser dog samtidig, at det tidligere er lykkedes for Allerød Kommune at skabe plads til mange ledige i virksomhedsrettede forløb – selv i perioder med højere ledighed.

For at skaffe plads til de ledige og sygemeldte, der har svært ved at finde eller fastholde job, er det derfor afgørende, at virksomhedsindsatsen er præget af et gensidigt forpligtende samarbejde og samspil med de lokale virksomheder.

Jobcenter Allerød har i løbet af de seneste år indgået en række samarbejdsaftaler med lokale virksomheder med henblik på at skabe plads til de svageste målgrupper på arbejdsmarkedet. Jobcenter Allerød vil i 2010 fokusere på skabe udbygge og udvikle samarbejdet med virksomhederne og målrettet opsøge og finde de virksomheder, der mangler arbejdskraft, og som kan og vil give plads.

De ledige med begrænsninger og sygemeldte afspejler ikke nødvendigvis virksomhedernes forventninger og behov. Derfor er det vigtigt, at jobcenteret tilbyder supplerende bistand og bygger bro mellem de pågældende borgere og virksomheder.

Endvidere bliver det vigtigt at komme i dialog med arbejdsgiverne om opkvalificering og efteruddannelse af allerede ansatte for at sikre en kvalificeret arbejdskraft på lidt længere sigt. Det handler om at bruge de næste år på at forberede sig på den arbejdskraftmangel, der kommer som følge af den demografiske udvikling og den næste højkonjunktur. Der er behov for en fælles indsats mellem jobcenteret og de pri-

vate og offentlige virksomheder for at sikre en velkvalificeret arbejdskraft på lidt længere sigt.

Der er derfor fastsat følgende mål for indsatsen i 2010:

Øget antal private og offentlige løntilskudspladser

Antallet af private og offentlige løntilskudspladser skal øges med 10 pct. i 2010 set i forhold til 2009.

Jobcenteret vil i indsatsen sætte fokus på følgende:

- **Systematiseret og målrettet virksomhedskontakt:** Jobcenteret vil arbejde med yderligere at systematisere virksomhedskontakten. Virksomhedskontakten skal tage udgangspunkt i de ledige, der er i jobcenteret og deres behov for en virksomhedsrettet indsats. Der skal tages kontakt til de brancher og virksomheder, hvor der er en forventet efterspørgsel efter arbejdskraft på kort og længere sigt. Samtidig skal der udvikles metoder til at tage kontakt til nyopstartede virksomheder i Allerød. Der skal aflægges besøg med henblik på at drøfte mulighederne for samarbejde, og der skal uddeles relevant materiale (evt. på CD-rom).
- **Privat og offentlig løntilskud skal anvendes i højere grad:** Undersøgelser viser, at løntilskuds-forløb hos virksomheder er et af de redskaber i beskæftigelsesindsatsen, som har den største job-effekt. Samtidig vil der i 2010 være et øget behov for at skaffe pladser på virksomheder til ledige og sygemeldte i Allerød Kommune. Der skal særligt sættes fokus på at skaffe løntilskudsforløb inden for branche- og kvalifikationsforløb, hvor der forventes at mangle på arbejdskraft inden for de kommende år.
- **Fælles forberedelse på en kommende arbejdskraftmangel:** Der skal etableres og udvikles samarbejdsaftaler med virksomhederne. I samarbejdet skal der indgå fælles drøftelser af, hvordan jobcenteret og virksomhederne i samarbejde bedst kan anvende de næste år til at forberede sig på en kommende arbejdskraftmangel.
- **Efteruddannelse på virksomhederne:** Jobcenteret vil rådgive og motivere virksomhederne til at iværksætte en efteruddannelsesindsats af de ansatte, herunder bl.a. voksenlærlingeforløb mv.

7.3. Fastholde beskæftigede med begrænsninger og sygemeldte i virksomhederne.

Sygefraværet er i løbet af de seneste år steget på landsplan. Stigningen har også gjort sig gældende i Allerød Kommune. Sygefraværet i Allerød fylder mere end ledigheden – og udgifterne til sygedagpenge har et betydeligt omfang.

Det er især andelen af langvarige sygeforløb, der er steget. For borgerne er det en risikabel affære at blive langvarigt sygemeldt. Mange vender ikke tilbage til arbejdspladsen efter et sygedagpengeforløb, og en høj andel af de borgere, der vender tilbage efter en sygeperiode, sygemeldes hurtigt igen.

Undersøgelser viser, at der er en tæt sammenhæng mellem arbejdsmiljø og sygefravær. Blandt borgere, der bor i Allerød Kommune, er der særlig højt sygefravær inden for de sociale institutioner, undervisning samt bygge- og anlægsbranchen. Arbejdspladserne med højt sygefravær er både beliggende i Allerød og i andre kommuner.

I en periode med faldende ordretilgang i virksomhederne og vigende økonomisk vækst, kan der være risiko for, at rummeligheden i virksomhederne kommer under pres. Det kan betyde, at det kan blive en udfordring for jobcenteret at sikre at syge og ledige med begrænsninger i arbejdsevnen fastholdes på arbejdspladserne. Omvendt er der stort potentiale i at arbejde med at fastholde sygemeldte og personer med begrænsninger i arbejdsevnen – både for den enkelte borger og for kommunens økonomi.

Det bliver derfor en vigtig opgave for jobcenteret at have fokus på at servicere de virksomheder, der henvender sig om hjælp til fastholdelse, og at virksomhederne får klar besked om jobcenteret muligheder og støtte til at fastholde medarbejderne. Det vil kunne medvirke til at afkorte sygeforløbenes varighed og sikre en varig tilbagevenden til arbejdspladsen.

Samtidig vil det være afgørende at identificere de arbejdspladser, som har et særlig højt sygefravær med henblik på en særlig indsats over for disse.

Indsatsen for at forebygge sygedagpengefravær og fastholde sygemeldte under sygeforløbet er i virksomhedernes egen interesse og kan kun lykkes i et tæt samarbejde med virksomhederne, og kun hvis virksomhederne tager et ansvar herfor.

Forebyggende indsats i brancher med højt sygefravær

Der skal i 2010 ske en forebyggende indsats i forhold til de to brancheområder, hvor sygefraværet er højest, herunder skal der sættes særlig fokus på sygefraværet på de kommunale arbejdspladser.

Jobcenteret vil i indsatsen forfølge følgende strategier:

- **Særlig indsats over for 'storleverandører' af sygemeldte:** Jobcenteret vil identificere, de brancher og arbejdspladser, der har det højeste sygefravær med henblik på at øge samarbejdet og tilrettelægge en forebyggende indsats i forhold til disse.
- **Øge kendskabet af jobcenteret muligheder for at bidrage til arbejdsfastholdelse:** Jobcenteret vil arbejde med yderligere at synliggøre for virksomheder såvel som for udsatte borgere, hvilke muligheder der er for at øge chancerne for arbejdsfastholdelse, herunder delvise raskmeldinger, mentorordning, arbejdspladsredskaber og hjælpemidler, særlige opfølgingsaktiviteter mv.
- **Øge anvendelsen af delvise raskmeldinger:** Jobcenteret vil have fokus på at øge antallet af delvise raskmeldinger.
- **Forebyggende indsats:** Jobcenteret vil fortsat holde fokus på, at der sker en tidlig indberetning af risikosager fra arbejdspladser/institutioner under Allerød Kommune.
- **Bistand til virksomheder ifm. sygesamtale:** Jobcenteret vil yde en særlig tidlig indsats i form af bistand til små og mellemstore virksomheder, når de i henhold til det nye regelsæt på sygefraværsområdet skal indføre sygesamtale efter 1 måneds sygemelding. Der er givet bevilling til en sådan særlig indsats af LBR i Allerød Kommune.

7.4. LBR's virksomhedsrettede plan

(Vedtaget på LBR's møde den 2. november 2009.)

Den fastlagte mission for Jobcenter Allerød er at sikre ledige et job, at sikre virksomhederne arbejdskraft og at hjælpe sygemeldte hurtigst muligt tilbage til arbejde. I anvendelsen af de udmeldte midler for 2010 vil LBR prioritere i størst mulig omfang at understøtte missionen og de udfordringer der er i forhold til beskæftigelsesindsatsen i Allerød Kommune.

- At sikre ledige et job

LBR prioriterer at alle borgere, der henvender sig i jobcenteret, får en service, der har fokus på afklaring, job og størst mulig selvforsørgelse – ikke mindst i forhold til borgere, der har været væk fra arbejdsmarkedet gennem længere tid.

Ledigheden i Allerød er pt. blandt landets laveste, hvorfor Jobcenter Allerød bør have mulighed for at gøre en særlig indsats for at få de svageste ud på arbejdsmarkedet. Udvikling af nye tilbud og jobtyper til personer med begrænsning i arbejdsevnen eller som i øvrigt har svært ved at finde fodfæste på arbejdsmarkedet vil derfor være nødvendigt.

LBR vil i 2010 prioritere:

- At udvikle nye tilbud og skabe et systematisk overblik over tilbud, der medvirker til at skabe jobåbninger for svagere grupper af ledige, herunder specielt de unge under 30 år
- At fortsætte udviklingen og afprøvningen af nye metoder i anvendelsen af mentorordningen
- At sikre fortsat kompetenceudvikling af jobcenterets medarbejdere med henblik på at styrke den generelle indsats overfor borgere og virksomheder
- At have fokus på de svagere grupper af ledige blandt de forsikrede ledige.

- At sikre virksomhederne arbejdskraft

LBR ønsker at Jobcenterets virksomhedsrettede indsats medvirker til, at virksomhederne fortsat kan få en velkvalificeret arbejdskraft og dermed understøtte en fortsat vækst og erhvervspolitisk udvikling i og omkring Allerød. Det kræver, at jobcenteret leverer en service og indsats, der understøtter virksomhederne i forhold til rekruttering på kort og lang sigt samt understøtter og motiverer virksomhederne i forhold til, at medvirke til opkvalificering og arbejdsfastholdelse af ledige og beskæftigede.

Jobcenterets indsats over for virksomhederne skal være kendetegnet ved en høj service, fleksible løsninger, præcis forventningsafstemning og et tæt og gensidigt forpligtende samarbejde med områdets virksomheder.

LBR vil i 2010 prioritere:

- At udvikle og afprøve nye metoder til afdækning af virksomhedernes rekrutteringsbehov
- At videreudvikle konceptet for gensidigt forpligtende partnerskabsaftaler.
- At øge virksomhedssamarbejdet med henblik på opkvalificering, udplacering og jobrettet indsats for ledige, som har svært ved at finde fodfæste på arbejdsmarkedet, herunder oprettelse af egentlige virksomhedscentre.

- At hjælpe sygemeldte hurtigst muligt tilbage til arbejde

LBR ønsker at Jobcenteret skal have et tæt samarbejde og samspil med virksomhederne om den forebyggende indsats i forhold til sygefravær og virksomhedernes evne og villighed til at tage medarbejdere med nedsat erhvervsevne ind på arbejdspladsen

Skal virksomhederne i Allerød skal sikres den fornødne arbejdskraft i de kommende år, skal arbejdsstyrken udvides. Det bliver derfor en udfordring dels at forebygge sygemeldinger på både de offentlige og private arbejdspladser, og dels at sikre at sygemeldte fastholdes i job under sygeforløbet.

LBR vil i 2010 prioritere:

- At udvikle strategier for forebyggelse af sygefravær i samarbejde med virksomhederne ved udnyttelse af de muligheder, den nye sygedagpengereform giver
- At samarbejde om forebyggelsesindsatsen med andre jobcentre
- At udvikle og afprøve nye metoder i forhold til fastholdelse af sygemeldte i jobbet
- At udvikle og afprøve nye metoder i forholdt til sygemeldte grundet stress og depression

8. Jobcenterets inddragelse af andre aktører i 2010

Jobcenteret kan samarbejde med andre aktører i forhold til varetagelsen af indsatsen for udvalgte målgrupper, hvor andre aktører besidder en særlig indsigt og nogle særlige kompetencer i forhold til at levere specialiserede forløb.

Jobcenter Allerød vil bruge andre aktører i forhold til særlige målgrupper, hvor andre aktører kan gøre en forskel. Afgørende for, om der er tale om en særlig målgruppe, er, at de ledige har et fælles arbejdsmarkedspolitisk problem, som kan udgøre en barriere for deres mulighed for at komme i beskæftigelse.

Anden aktørs indsats skal sikre, at de ledige hurtigst muligt kommer i job. Ligeledes skal anden aktørs indsats give den ledige et klart jobfokus, herunder skal det sikres, at den ledige er aktivt jobsøgende med en faglig og geografisk mobilitet.

I valget af andre aktører lægger Jobcenter Allerød vægt på, at aktøren arbejder meget målrettet på at kvalificere og motivere de ledige og har et virksomhedsrettet fokus i indsatsen, ligesom pris og kvalitet er en afgørende faktor.

For at sikre de lediges valgfrihed og aktørernes ”kundeunderlag” har Jobcenter Allerød i samarbejde med de omkringliggende jobcentre indgået fælles delaftaler med andre aktører i forhold til det landsdækkende serviceudbud, udbuddet for akademikere og ”Hurtigt i gang”. Opfølgningen på anden aktørs indsats foretages ligeledes i fællesskab med de øvrige jobcentre.

Jobcenter Allerød forventer ikke i 2010 at gennemføre egne udbudsforretninger.

Der er formuleret følgende mål for indsatsen:

Inddragelsen af andre aktører

Mindst 3 pct. af de ledighedsberørte (forsikrede og ikke-forsikrede) påbegynder i 2010 et forløb hos andre aktører.

Jobcenteret vil i indsatsen forfølge følgende strategier:

- Jobcenteret vil benytte de landsdækkende udbud, der omfatter følgende målgrupper:
 - Ledige med en erhvervskompetencegivende uddannelse, herunder ledige med en mellemlang videregående uddannelse
 - Ledige ledere, der er fyldt 55 år, og andre ledig der er fyldt 55 år.

- Jobcenteret vil foretage en individuel vurdering i forhold til ledige, der kan omfattes af målgrupperne inden for det landsdækkende udbud, om hvorvidt anden aktør kan gøre en forskel. Dog vil ledige med følgende karakteristika blive visiteret til anden aktør:
 - Ledige med motivationsproblemer.
 - Ledere over 55 år som efter en målrette indsats i jobcenteret i de første 6 måneder ikke er kommet i beskæftigelse.
 - Seniorer over 55 år, hvor deres eget arbejdsmarkedsperspektiv vurderes at være en barriere for at komme i beskæftigelse.

- I forhold til ledige med en lang videregående uddannelse skal jobcenteret anvende beskæftigelsesregionens LVU-udbud.

- Jobcenteret vil benytte udbuddet ”hurtigt i gang” for grupper af ledige som vurderes at have risiko for langvarig ledighed eksempelvis:
 - Ledige uden uddannelse
 - Ledige med forældet uddannelse
 - Ledige hvor jobsøgningsadfærden ikke vurderes at være optimal
 - A-kasser med overledighed i forhold til den generelle ledighedsprocent.

9. Budget for beskæftigelsesindsatsen i 2008

Bilag: LBR's høringsvar

(Høringsvaret til beskæftigelsesplanen blev indarbejdet i planen inden fremsendelsen til godkendelse i Udvalget for Kultur, Beskæftigelse og Erhverv og er derfor implementeret i ovenstående).

LBR ønsker at intensivere virksomhedsindsatsen.

LBR ønsker fokus på samarbejdet med UU med henblik på at sikre de unges uddannelsesvalg.