



# ALLERØD KOMMUNE

Erhvervs- og Beskæftigelsesudvalget 2014-2017

Møde nr. 080615

Mødet blev holdt onsdag den 08. juni 2016 på Rådhuset i Mødelokale C.  
Mødet begyndte kl. 07:30 og sluttede kl. 07:35.

Medlemmer: Formand - Klaus Fisker (B), Erling Petersen (R)

Afbud: Næstformand - Nikolaj Bührmann (F), Gurli Nielsen (C), Rasmus Keis Neerbek (Ø)

1. Bemærkninger til dagsordenen .....	1
2. Meddelelser .....	2
3. Status på indsatser i integrationshuset .....	3
4. Initiativsag nr. 73 - Besparelsesforslag Integrationshuset .....	5
5. Initiativsag nr. 69 vedr. kontanthjælp, arbejdsmarkedsforanstaltninger, sygedagpenge og førtidspensioner .....	8
6. Pulje til målrettet beskæftigelsesindsats for flygtninge .....	13
7. Tovholderfunktion til rekrutteringsaftaler .....	15
8. Mentorordninger for virksomheder - orientering .....	19
9. Opgradering og udvidelse af erhvervspolitiske indsatser .....	21
10. Orientering om status på Nordsjællands rekrutteringsservice .....	24

**ERHVERVS- OG BESKÆFTIGELSESUDBALGET 2014-2017**

**1. Bemærkninger til dagsordenen**

Sagsnr.:

**Bilag** Nej

**Beslutning** 

---

 Punktet blev ikke behandlet, idet udvalget ikke var beslutningsdygtigt.

**Erhvervs- og  
Beskæftigelses  
udvalget 2014-  
2017 den 08-  
06-2016**

**Fraværende** Gurli Nielsen  
Rasmus Keis Neerbek  
Nikolaj Bührmann

**ERHVERVS- OG BESKÆFTIGELSESUDBALGET 2014-2017**

**2. Meddelelser**

Sagsnr.:

**Tema** - **Formandens deltagelse ved Rådet for bæredygtig udviklings møde den 24.5**

**Bilag** Nej

---

**Beslutning Erhvervs- og Beskæftigelsesudvalget 2014-2017 den 08-06-2016** Punktet blev ikke behandlet, idet udvalget ikke var beslutningsdygtigt.

**Fraværende** Gurli Nielsen  
Rasmus Keis Neerbek  
Nikolaj Bührmann

**ERHVERVS- OG BESKÆFTIGELSESUDBALGET 2014-2017****3. Status på indsatser i integrationshuset**

Sagsnr.: 16/6712

<b>Punkttype</b>	Orientering
<b>Tema</b>	Ved udvalgets møde den 5. maj blev der fremsat ønske om at få en status på indsatserne i integrationshuset, herunder frivillige foreningers mulighed for at yde en særlig aktiv indsats for at få flygtninge i beskæftigelse hurtigst muligt. Ønsket blev fremsat på baggrund af en orientering fra formanden vedrørende en henvendelse fra foreningen: Frivillige for Integration i Allerød.
<b>Sagsbeskrivelse</b>	<p>Jobcenterchefen giver på mødet en uddybning af den aktuelle status for indsatsen og samarbejdet med de frivillige.</p> <p>I denne sag præsenteres til orientering en status på indsatserne i integrationshuset, herunder frivillige foreningers mulighed for at yde en særlig aktiv indsats for at få flygtninge i beskæftigelse hurtigst muligt.</p> <p><i>Integrationshuset</i></p> <p>Alle flygtninge deltager i sprogundervisning på sprogskolen og er herudover i ”Netværksforløb” som varetages af Integrationshuset. Her undervises i danske samfundsforhold, arbejdsmarkedet og der er oplæg om forskellige temaer. Endvidere tilbydes alle nyankomne flygtninge mentorstøtte i de første 3 måneder som forlænges efter behov. Mentor hjælper med alle praktiske forhold, som eksempelvis oprettelse af NEMID, bank, læge, kontakt til andre offentlige myndigheder mm.</p> <p>Herudover tilbydes borgeren virksomhedsrettet aktivering i det omfang det er muligt at indgå aftale med arbejdsgiverne. Pt. er 40 borgere i virksomhedsrettet aktivering. Der arbejdes målrettet på at øge antallet af virksomhedsrettede tilbud.</p> <p>Integrationshusets virksomhedskonsulenter møder 2 dage ugentligt på Rådhuset for at sikre, at indsatsen sammentænkes med den øvrige virksomhedsrettede indsats, og for at øge fokus på den fælles opgaveløsning, uanset hvor i organisationen virksomhedskonsulenten er placeret.</p> <p>Integrationshuset er organisatorisk tilknyttet Social Rehabilitering og Integration og består i dag af 1 daglig leder, 4 sagsbehandlere, 2 virksomhedskonsulenter, 1 seniorjobber samt en kontorelev. Endvidere understøttes indsatsen ledelsesmæssigt og administrativt af Borgerservice. Pt. er stillingen som daglig leder af Integrationshuset vacant. Stillingen forventes besat pr. 1. juni 2015.</p>

*Frivillige*

Allerød Kommune ønsker at inddrage frivillige i arbejdet med at integrere flygtninge.

Der er indgået samarbejdsaftale med Dansk Røde Kors og Café L'oase, hvor de gensidige forventninger er skitseret. Der afholdes jævnlige møder, hvor indsats og tilbud koordineres.

Mange frivillige har rettet henvendelse til Integrationshuset, og har tilbudt deres hjælp. Det drejer sig om alt fra kontaktfamilier til tøj, møbler, danskundervisning og forskellige arrangementer. Koordineringen af den frivillige indsats har krævet ressourcer, og der er indgået aftale med 2 frivillige, som gerne fremover vil påtage sig at koordinere indsatsen i samarbejde med Integrationshuset.

Allerød Kommune modtog i 2015 75 flygtninge og 59 familiesammenførte personer. I perioden 1. marts til 23. maj 2016 er der ankommet 11 flygtninge og 2 familiesammenførte, og der forventes for hele kvoteåret 2016 at ankomme 79 flygtninge og 65 familiesammenførte.

Samlet set er der i Allerød Kommune pr. 1. maj. 140 borgere inden for den 3 årige integrationsperiode, som modtager offentlig forsørgelse. Heraf er 100 på kontanthjælp og 40 på den nye integrationsydelse.

Beskæftigelsesindsatser på integrationsområdet er et prioriteret delområde i forbindelse med den kommende strategi for modtagelse og integration af flygtninge. Strategien tages op til drøftelse i det samlede byråd ved byrådets aften den 16. juni.

At udvalget tager orienteringen til efterretning

**Administrationens  
forslag  
Bilag**

Nej

**Beslutning Erhvervs-  
og  
Beskæftigelsesudvalget  
2014-2017 den 08-06-  
2016**

Sagen udsættes til næste møde, idet udvalget ikke var beslutningsdygtigt.

**Fraværende**

Gurli Nielsen  
Rasmus Keis Neerbek  
Nikolaj Bührmann

**ERHVERVS- OG BESKÆFTIGELSESUDBALGET 2014-2017****4. Initiativsag nr. 73 - Besparelsesforslag Integrationshuset**

Sagsnr.: 16/6820

<b>Punkttype</b>	Beslutning
<b>Tema</b>	Ifølge budgetstrategien var der den 19. april 2016 frist for aflevering af større politiske ønsker og spørgsmål til budget 2017-20.
<b>Sagsbeskrivelse</b>	<p>Udvalget anmodes om tage stilling til om nedenstående sag skal oversendes til budgetforhandlingerne 2017 – 20.</p> <p>Blovstrødlister har fremsendt følgende:</p> <p>Besparelse af ansatte vedr. modtagelse m.m. af tildelte flygtninge i ejendommen Kollerødvej 8.</p> <p><i>Forvaltningen kan oplyse følgende:</i></p> <p>I integrationshuset er der pt. ansat 8 årsværk (heraf 1 vakant) samt 1 kontorelev og 1 seniorjobber. Integrationshuset varetager pr. 1. maj 2016 integrationsindsatsen for 152 flygtninge og familiesammenførte, som modtager forsørgelse fra Allerød Kommune samt 23 borgere, som er selvforsørgende eller modtager ungedydelse. Der forventes i 2016 at være ca. 165 helårspersoner tilknyttet Integrationshuset.</p> <p>Integrationshuset varetager modtagelse, myndighedsopgaver i henhold til Integrationsloven samt aktiveringstilbud i form af ”Netværksforløb” og mentorstøtte.</p> <p>Allerød Kommune forventer i 2016 et forbrug på ca. 4,9 mio. kr. til varetagelse af opgaverne i Integrationshuset svarende til en gennemsnitspris på ca. 30.000 kr. pr. helårsperson. Frem til udgangen af 2014 blev aktiveringsindsatsen samt mentorstøtte udført af privat aktør, mens Allerød Kommune varetog modtagelse og myndighedsopgaver. Gennemsnitsprisen pr. helårsperson var i 2014 på ca. 85.500 kr. Hjemtagelse af integrationsindsatsen og oprettelsen af Integrationshuset har således allerede betydet en væsentlig reduktion i den gennemsnitlige udgift pr. helårsperson.</p> <p>På baggrund af forøgelse af flygtningekvoten bevilligede Byrådet i 2015 en opnormering på 1 årsværk til Integrationshuset. Kvoten i 2016 er fortsat på samme høje niveau, men Integrationshuset forventer ved konstant fokus på effektiviseringer og omlægning af indsatsen, at kunne varetage den øgede opgavemængde med det nuværende antal medarbejdere.</p> <p>Opgaverne i forbindelse med modtagelse af nye flygtninge og familiesammenførte samt varetagelse af det individuelle kontaktførelse følger af Integrationsloven. Ligeledes er det virksomhedsoplysning</p>

arbejde prioriteret i beskæftigelsesreformen og i trepartsaftalerne.

En besparelse på personaleressourcerne i Integrationshuset vil betyde en generel forringelse af indsatsen for den enkelte borger og for virksomhederne. Integrationshuset vil ikke kunne sikre, at borgerne er tilstrækkeligt jobsøgende, samt at der arbejdes med motivation i forhold til job og integration. Endvidere vil det betyde, at Integrationshuset ikke kan tilbyde virksomhederne at varetage en fastholdende indsats i forbindelse med etablering af beskæftigelsesrettede tilbud. Med et væsentlig øget fokus på virksomhedsrettet aktivering tidligt i integrationsperioden vil en reduceret bemanning betyde en reduktion i serviceniveauet i forhold til understøtte virksomheder og borger med en fastholdelsesindsats.

En besparelse vil endvidere betyde, at kontakten til øvrige offentlige myndigheder og sundhedssystemet bliver besværliggjort, idet borgeren ofte bruger mentor fra Integrationshuset til at oversætte og forklare hvad indkaldelse/breve og skrivelser betyder, og hvordan der skal ageres på dem, samt støtte til dagligdags problemstillinger, som fremmer at borgeren og dennes familie kommer til at fungere selvstændigt i lokalområdet. En reduktion af denne støtte, vurderes at forårsage øget pres på andre dele af kommunens sagsbehandling og øvrige håndtering af borgerens sag fx i ydelses-, skole-, dagtilbuds- og familieafdelingen, omkring udflytning til permanent bolig og sikring af, at borgerne får det papirmæssige og økonomiske på plads i den forbindelse. Den gennemsnitslige udgift pr årsværk i integrationshuset er ca. 475.000 kr.

*Forslag 1:* Udvalget oversender forslag om besparelse på integrationshuset til byrådets budgetforhandlinger 2017 – 20, idet udvalget godkender beslutningsgrundlaget som tilstrækkeligt i forhold til at kunne træffe en politisk beslutning.

*Forslag 2:* Udvalget tager Forvaltningens orientering til efterretning og henlægger sagen.

**Administrationens forslag**

Forvaltningen anbefaler Forslag 2: idet eventuelle omprioriteringer på området afventer den samlede strategi for modtagelse og integration af flygtninge og de deraf følgende handleplaner.

**Afledte konsekvenser**

Ingen

**Økonomi og finansiering**

Ingen

**Dialog/høring**

Ingen

**Bilag**

Nej

**Beslutning Erhvervs- og Beskæftigelsesudvalget 2014-2017 den 08-06-2016**

Sagen udsættes til næste møde, idet udvalget ikke var beslutningsdygtigt.

**Fraværende**

Gurli Nielsen  
Rasmus Keis Neerbek  
Nikolaj Bührmann



## ERHVERVS- OG BESKÆFTIGELSESUDBALGET 2014-2017

**5. Initiativsag nr. 69 vedr. kontanthjælp, arbejdsmarkedsforanstaltninger, sygedagpenge og førtidspensioner**

Sagsnr.: 16/6829

**Punkttype**

Beslutning

**Tema**

Ifølge budgetstrategien var der den 19. april 2016 frist for aflevering af større politiske ønsker og spørgsmål til budget 2017-20.

**Sagsbeskrivelse**

Udvalget anmodes om tage stilling til om nedenstående sag skal oversendes til budgetforhandlingerne 2017 – 20.

John Køhler har fremsendt følgende:

Der ønskes en redegørelse for, hvordan disse udgiftsområder indbyrdes hænger sammen, således det er muligt at vurdere behovet for politiske og administrative indsatser. Der ønskes en redegørelse for hvordan udgiftsniveauet på indeks 137,7 på førtidspensionsområdet er opstået, og for hvordan det har udviklet sig de seneste 5 år. Det høje niveau forekommer umiddelbart at være intet mindre end en skandale set i lyset af, at Allerød er den kommune i landet med færrest udsatte borgere og færrest sociale problemer.

*Forvaltningen kan oplyse følgende:*

KORA, Det Nationale Institut for Kommuners og Regioners Analyse og Forskning, oplyser i deres tekniske vejledning at udgifterne til førtidspensioner påvirkes af tre faktorer:

Andelen af handicappede opgjort ud fra oplysninger om hvor mange der er diagnosticeret med en aktions- eller bidiagnose, som vil kunne medføre et handicap. Andel handicappede påvirker førtidspension i opadgående retning.

Andelen af 20 – 59-årige uden beskæftigelse betyder øgede udgifter og påvirker således udgiftsniveauet negativt

En høj andel af lønmodtagere på mellemste eller højeste niveau betyder færre udgifter til førtidspension.

Ved beregning af kommunens normaludgifter indgår alle tre faktorer. Allerød Kommune har landet laveste ledighed, og dermed også en lav andel af borgere i aldersgruppen 20 – 59 år som er uden beskæftigelse. Allerød Kommune har samtidig et af landets højeste uddannelsesniveauer, og andelen af lønmodtagere på mellemste eller højeste niveau er blandt de højeste i Danmark. Samlet set betyder det, at Allerød Kommune statistisk set bør have ganske få borgere, der tilkendes førtidspension og det beregnede udgiftsbehov bliver derfor meget lavt.

Allerød kommune havde i 2015 434 personer som i kortere eller længere periode har modtaget førtidspension. Tallet dækker over personer, som har fået tilkendt førtidspension af Allerød Kommune og af tilflyttere.

Nedenstående tabel viser udviklingen i antallet af fuldtidspersoner på førtidspension i Allerød og de omkringliggende kommuner i perioden 2004 til 2015. Tallene er indekseret for at udligne forskellen i antallet.

	Antal fuldtidspersoner på førtidspension - indekseret				
	Allerød	Furesø	Hillerød	Hørsholm	Rudersdal
2004	100	100	100	100	100
2005	96	94	98	97	96
2006	93	90	95	90	91
2007	93	87	93	89	90
2008	91	87	91	87	86
2009	88	88	90	87	83
2010	85	89	91	86	83
2011	84	90	92	83	81
2012	82	89	91	79	81
2013	79	85	90	76	81
2014	75	81	88	73	76
2015	72	78	86	71	73

Kilde: Jobindsats.dk

Figuren viser, at antallet af borgere på førtidspension har været faldende gennem hele perioden, og at faldet er på samme niveau eller lavere end i de øvrige kommuner.

Pr. 1. januar 2013 trådte førtidspensions- og fleksjobreformen i kraft, og det blev muligt at visitere borgere med en arbejdsevne på ned til ca. 4 timer ugentligt til fleksjob i stedet for førtidspension. Tidligere skulle borgeren som minimum have en arbejdsevne på ca. 12 timer ugentligt for at være berettiget til et fleksjob. Reformen betyder, at væsentligt færre borgere i dag tilkendes førtidspension.

Antallet af tilkendelse af førtidspension har i perioden 2011 til 2015 været følgende.

Antal ny tilkendelser af førtidspension

År	Antal personer
2011	30
2012	34
2013	11
2014	10
2015	12

Kilde: Egen optællinger af bevillinger

Førtidspension kan i dag tilkendes personer, som har en varigt nedsat arbejdsevne af et sådan omfang, at den pågældende uanset mulighederne for støtte efter den sociale eller anden lovgivning, herunder beskæftigelse i fleksjob, ikke vil være i stand til at blive selvforsørgende ved indtægtsgivende arbejde.

Grundlaget for en afgørelse om førtidspension skal bestå af:

1. en rehabiliteringsplan, der indeholder dokumentation for, at personens ressourcer og udfordringer i forhold til uddannelse og beskæftigelse er fuldt afklaret,
2. dokumentation for, at alle relevante indsatser i den beskæftigelsesrettede indsats, herunder deltagelse i jobafklaringsforløb eller ressourceforløb, er udtømt,
3. den faglige forklaring på, hvorfor pågældendes arbejdsevne anses for varigt nedsat,
4. den faglige forklaring på, at arbejdsevnen ikke lader sig anvende til selvforsørgelse uanset mulighederne for støtte efter den sociale eller anden lovgivning, eller
5. angivelse af en eller flere konkrete arbejdsfunktioner, den pågældende med sin nedsatte arbejdsevne anses for at kunne udføre.

I Allerød Kommune tilkendes der primært førtidspensioner på baggrund af alvorlige psykiske lidelser som skizofreni, kronisk depression, bevægeapparatsygdomme, hjerte- og karsygdomme, kræft og medfødte misdannelse. Vedlagt som bilag til denne sag er en opgørelse af ny-tilkendte førtidspensioner fordelt på lidelser.

Borgere der tilkendes førtidspension har typisk været på sygedagpenge eller på kontanthjælp i en længere periode, og har været gennem helbredsmæssig udredning, praktisk afklaring af deres arbejdsevne samt et ressourceforløb, hvor det via en tværfaglig indsats er forsøgt at udvikle arbejdsevnen.

Efter 2013 bliver alle sager om førtidspension forelagt det Rehabiliterende team, som ud fra en helhedsorienteret og tværfaglig vurdering sikrer, at alle relevante muligheder er afprøvet. I det Rehabiliterende team deltager Regionens sundhedskoordinatorer som sikrer, at sagen lægelig er fuldt oplyst, og at der ikke kan peges på yderligere behandlingsmuligheder.

Allerød Kommune har sammenlignet med de omkringliggende kommuner en lavere andel af arbejdsstyrken som er tilkendt førtidspension.

#### **Førtidspension: Fuldtidspersoner i pct. af arbejdsstyrken mellem 16 og 66 år.**

År	Allerød	Hillerød	Hørsholm	Rudersdal
2011	3,9	6,3	4,6	4,6
2012	3,9	6,2	4,4	4,6
2013	3,7	6,1	4,3	4,6
2014	2,5	6,0	4,1	4,3
2015	3,4	5,9	4,0	4,1

Kilde Jobindsats.dk

Ligeledes ligger Allerød Kommune lavere end de omkringliggende kommuner i forhold til kommunale forsørgelsesudgifter pr. person i befolkningen jf. nedenstående tabel. Tabellen viser de kommunale forsørgelsesudgifter pr. person i befolkningen mellem 16 og 66 år, og giver et billede af, hvor meget de kommunale udgifter til modtagere af førtidspension koster hver person i befolkningen mellem 16 og 66 år. Udgifterne er målt i faste priser.

	Kommunale udg. pr. pers. i befolkningen 16-66 år (kr./person)				
	Allerød	Furesø	Hillerød	Hørsholm	Rudersdal
2004	2.052	2.721	3.162	2.103	2.085
2005	2.249	2.839	3.485	2.280	2.313
2006	2.468	2.924	3.557	2.412	2.382
2007	2.655	2.996	3.606	2.574	2.531
2008	2.654	3.182	3.649	2.681	2.627
2009	2.644	3.414	3.753	2.737	2.633
2010	2.591	3.640	3.970	2.864	2.727
2011	2.695	3.881	4.228	2.849	2.834
2012	2.834	4.070	4.371	2.821	2.976
2013	2.822	4.045	4.401	2.849	3.068
2014	2.667	3.871	4.383	2.784	2.920
2015	2.583	3.833	4.354	2.776	2.878

Kilde: Jobindsats

Forvaltningen finder, at den nuværende praksis for tilkendelse af førtidspension er i overensstemmelse med intensionerne i lovgivningen og Ankestyrelsens praksis. Der vurderes ikke at være mulighed for yderligere opstramning på området.

Området for førtidspension er udførligt reguleret ved lov og der er som hovedregel tale om en permanent tilkendelse. Der er således ikke nogen umiddelbare politiske handlemuligheder ift. at ændre det eksisterende antal førtidspensionister. Udgiftsniveauet på førtidspensionsområdet dannes ved summen af de tilkendelser der er givet over en lang årrække, da ydelsen som udgangspunkt er permanent. Udgiftsniveauet i 2015 pr. indbygger er lavt i kommunen, svarende til indeks 47,5 (gennemsnit for hele landet = 100), hvilket er det næstlaveste i Danmark, men når det sættes i forhold til sammensætningen af borgere i kommunen, hvor udgiftsbehovet statistisk set burde være lavt, fremkommer det beregnede serviceniveau for udgifterne på 137,7. Det skal

bemærkes, at der er tale om relativt få sager årligt (under 13 årligt siden 2013), hvilket gør at sammenligningen af udgiftsniveauet med andre kommuner, er følsomt overfor selv små afvigelser i antallet tilkendelser. Gennemgangen af sager siden 2013 viser endvidere, at tilkendelserne umiddelbart kan henføres til diagnoser, der ligger inden for kriterierne for tilkendelse af førtidspension. Udviklingen de sidste 5 år viser, at antallet af tilkendelser er faldet. Der er ikke gennemført en analyse af tilkendelser givet for mange år siden, da tilkendte førtidspensioner dels er en permanent ydelse og dels fordi det vil være relativt tidskrævende at foretage analysen.

<b>Administrationens forslag</b>	.
<b>Afledte konsekvenser</b>	-
<b>Økonomi og finansiering</b>	-
<b>Dialog/høring</b>	-
<b>Bilag</b>	Bilag til initiativsag nr. 69

---

**Beslutning Erhvervs- og Beskæftigelsesudvalget 2014-2017 den 08-06-2016**

Sagen udsættes til næste møde, idet udvalget ikke var beslutningsdygtigt.

**Fraværende**

Gurli Nielsen  
Rasmus Keis Neerbek  
Nikolaj Bührmann

**ERHVERVS- OG BESKÆFTIGELSESDVALGET 2014-2017****6. Pulje til målrettet beskæftigelsesindsats for flygtninge**

Sagsnr.: 16/6749

<b>Punkttype</b>	Beslutning
<b>Tema</b>	Styrelsen for International Rekruttering og Integration har udmeldt en pulje "Målrettet kommunal beskæftigelsesindsats" rettet mod kommuner, der har behov for at højne kvaliteten i den integrationsrettede beskæftigelsesindsats. Fra puljen kan kommunerne søge om midler til en tilrettelæggelse af udviklingsforløb, som skal styrke kvaliteten i den beskæftigelsesrettede integrationsindsats for flygtninge og indvandrere. Der er afsat 30 mio. kr. over en 3 årig periode.
<b>Sagsbeskrivelse</b>	<p>Projektansøgningen skal godkendes politisk. Forvaltningen har udarbejdet en ansøgning til puljen, idet de to virksomheder ønsker at afprøve nye metoder for at øge den beskæftigelsesrettede indsats for flygtninge, familiesammenførte og indvandrere.</p> <p>Omdrejningspunktet for indsatsen og undervisningen i Integrationshuset er jobsøgning, arbejdsmarkedsforhold, kultur, aktivt medborgerskab og ansvar for egen integration. Der prioriteres ordinær uddannelse og virksomhedsnær opkvalificering, og der er fokus på skabelse af jobåbninger, etablering af virksomhedspraktikker og ansættelse med løntilskud som supplement til danskundervisning. Prioriteringen sker ud fra en tanke om at den bedste integration og sproglige udvikling finder sted på arbejdsmarkedet eller i et uddannelsesmiljø.</p> <p>Allerød Kommune ønsker at skabe et større ansvar for egen integration blandt flygtninge og familiesammenførte ved at øge deres motivation og handlekraft i forhold til at være jobsøgende. Med udgangspunkt i Mindspring- metoden ønskes det, at benytte de flygtninge og familiesammenførte som er i job eller uddannelse, som frivillige undervisere/vejledere for at formidle deres positive erfaringer.</p> <p>Det opleves, at de frivillige, via deres kulturelle baggrund og erfaringer, genkender og forstår mange af de situationer og problemer, flygtninge og familiesammenførte er i. For deltagerne giver det tryghed at vide, at underviseren/vejlederen har personlige erfaringer, der ligner deres egne. Temaer og problematikker anskues såvel ud fra eget kulturelle perspektiv som fra et flygtninge/indvandrerperspektiv med oplevede eksempler og erfaringer.</p> <p>Der er søgt om et samlet beløb på ca. 2,4 mio. kr. over en 3 årig periode.</p>

<b>Administrationens forslag</b>	Forvaltningen foreslår, at ansøgningen godkendes.
<b>Afledte konsekvenser</b>	Ingen
<b>Økonomi og finansiering</b>	Der er søgt om 2,4 mio. kr. over en 3 årig periode. Beløbet dækker alle udgifter i forbindelse med udviklingsforsøget.
<b>Dialog/høring</b>	Ingen
<b>Bilag</b>	Budgetskabelon.xlsx Ansøgningsskema til Mindspring-projekt.pdf
<b>Beslutning Erhvervs- og Beskæftigelsesudvalget 2014-2017 den 08-06-2016</b>	Sagen videreføres til beslutning i Økonomiudvalget og byråd uden beslutning fra Erhvervs- og beskæftigelsesudvalget, idet udvalget ikke var beslutningsdygtigt ved mødet.
<b>Fraværende</b>	Gurli Nielsen Rasmus Keis Neerbek Nikolaj Bührmann

**ERHVERVS- OG BESKÆFTIGELSESUDBALGET 2014-2017****7. Tovholderfunktion til rekrutteringsaftaler**

Sagsnr.: 16/6862

**Punkttype  
Tema**

Beslutning

**Sagsbeskrivelse**

Jobcenter Allerød har fået en henvendelse fra Styrelsen for Arbejdsmarked og Rekruttering, som i regi af Jobservice Danmark har været på besøg hos en større dansk virksomhed med hovedsæde i Allerød. Jobservice Danmark er oprettet som en del af beskæftigelsesreformens fokusering på det virksomhedsrettede samarbejde, og er den landsdækkende pendant til Nordsjællands Rekrutterings Service, primært for større virksomheder som har behov for at rekruttere i hele landet.

Virksomheden ønsker at indgå en rekrutteringsaftale med Jobservice Danmark, og har anmodet om, at Jobcenter Allerød er tovholder på aftalen.

Erhvervs – og beskæftigelsesudvalget anmodes om at indstille forslag til rammer for tovholderfunktion til rekrutteringsaftaler godkendt i Økonomiudvalg og byråd.

Virksomheden har hovedsæde i Allerød, og derudover 291 butikker fordelt over hele Danmark. Virksomheden ønsker at indgå en rekrutteringsaftale, der dækker deres butikker i Østdanmark samt områderne omkring Tønder og Grenå svarende til ca. 150 butikker.

Jobcenter Allerød har i forvejen et tæt samarbejde med virksomheden, og har tidligere haft en aftale om opkvalificering/afklaring af kontanthjælpsmodtagere i deres Webshop-afdeling. Virksomheden har været særdeles tilfreds med dette samarbejde, og har specifikt anmodet om, at Jobcenter Allerød bliver tovholder for den nye rekrutteringsaftale.

Fordelene for Allerød Kommune ved at indgå i en sådan aftale ses at være følgende:

- Adgang til at henvise Allerød borgere på alle relevante stillinger
- Viden om kommende rekrutteringsbehov, som er relevant i Jobcentrets opkvalificeringsindsats af de ledige.
- Tæt samarbejde åbner mulighed for yderligere samarbejde om udsatte kontanthjælpsmodtagere og flygtninge.
- Allerød Kommune synliggør, at vi gerne vil gøre en indsats for virksomhederne



- Muligheden for at vise, at Allerød er en af de førende kommuner vedrørende koordinering.
- I Allerød Kommune er fokus i beskæftigelsesindsatsen den virksomhedsnære aktivering, og vi har behov for et tæt samarbejde med en bred del af virksomhederne i Allerød Kommune, for at kunne matche virksomhederne behov og borgerens kompetencer.

Jobcenter Allerød har pt. samarbejdsaftaler med ATP og Kvickly i Allerød, men flere stor virksomheder har siden årsskifte udtrykt ønske om at indgå et samarbejde om rekruttering. Eksempelvis har Forenede Service A/S og Dansk Supermarked har rettet henvendelse for aftale om samarbejde omkring indsatser for flygtninge.

Jobcenter Allerød deltager også i rekrutteringssamarbejdet Nordsjællands Rekrutterings Service, som allerede efter 3 måneder har fået flere samarbejdsaftale og jobordrer i hus end forventet.

Samarbejdsaftalen med virksomheden forventes at kunne indgås med virkning fra 1. juli 2016.

Rekrutterings- og samarbejdsaftaler med flere større virksomheder er særdeles relevant i arbejdet med at sikre jobåbninger til ledige borgere og flygtninge, men medfører også et ressourcetræk administrativt, som ikke kan håndteres inden for den nuværende normering. Det estimeres, at alene en aftale med denne virksomhed vil betyde et ressourceforbrug på ca. ½ årsværk. Der kan med fordel rekrutteres en fuldtidsperson, så der kan opsøges lignende samarbejdsaftaler med andre større virksomheder. Det forventes, at der fra 2017 kan opnås en besparelse, der minimum svarer til lønudgiften til et årsværk. Der er således tale om en mulighed for effektivisering, der opstår som følge af samarbejdsaftalen med virksomheden. Det anbefales, at perioden frem til udgangen af 2016 bliver en testperiode, hvor det afklares, hvor stor en besparelse på forsørgelse og aktiveringstilbud der kan opnås. Det skal bemærkes, at besparelsen på forsørgelsesydelse i sagen natur vil være vanskelig entydigt at adskille fra andre ændringer og usikkerheder på området. Der er således tale om en satsning, baseret på en faglig vurdering af, at det samlet set er godt både for borgerne, kommunens økonomi og for virksomhederne.

Indgåelse af aftale med virksomheden er igangsat af Forvaltningen og finansiering af lønudgiften i 2016 er givet administrativt fra effektiviseringspuljen. Byrådet skal derfor alene tage beslutning om finansieringen fra 2017 og frem.

Der sker således en udvidelse af kommunens virksomhedsservice i Allerød Jobcenter med et årsværk, til varetagelse af rekrutterings- og samarbejdsaftaler med større virksomheder, herunder samarbejdsaftalen med Virksomheden, samt til det fælleskommunale samarbejde i Nordsjællands Rekrutteringsservice. Endvidere ses der behov for at styrke den virksomhedsrettede indsats for flygtningen via indgåelse af flere samarbejdsaftaler, hvilket udvidelsen ligeledes vil bidrage til.

Forvaltningen foreslår følgende rammer for tovholderfunktion til rekrutteringsaftaler vedtaget:

- At der sker en permanent udvidelse af bemanningen i Allerød Jobcenter, til varetagelse af rekrutterings- og samarbejdsaftaler med større virksomheder samt til det fælleskommunale samarbejde i Nordsjællands Rekrutterings Service.
- At lønudgiften i 2017 og frem finansieres ved en nedskrivning af bevillingen til forsørgelse under Erhvervs- og beskæftigelsesudvalget, som overflyttes til det administrative budget under Økonomiudvalget (475.000 kr. årligt).
- At perioden frem til udgangen af 2016 fastlægges som en testperiode, hvor det afklares, hvor stor en besparelse på forsørgelse og aktiveringstilbud der kan opnås. Den faktiske gevinst for 2017 og frem tilgår kommunekassen og indregnes i det forventede regnskab i 2017.
- At der primo 2017 fremlægges en status på ordningen for Erhvervs- og Beskæftigelsesudvalget.

•

**Administrationens  
forslag  
Økonomi og  
finansiering**

Forvaltningen anbefaler forslag godkendt

Et årsværk koster ca. 475.000 kr. Samarbejdsaftalen med virksomheden forventes at kunne indgås med virkning fra 1. juli 2016.

Forvaltningen foreslår følgende finansiering:

- At lønudgiften i 2016 dækkes af effektiviseringspuljen.
- At lønudgiften (serviceudgift) i 2017 og frem finansieres ved en nedskrivning af

bevillingen til forsørgelse under Erhvervs- og beskæftigelsesudvalget, som overflyttes til det administrative budget under Økonomiudvalget.

- At perioden frem til udgangen af 2016 fastlægges som en testperiode, hvor det afklares, hvor stor en besparelse på forsørgelse og aktiveringstilbud, (øvrige udgiftsrammer) der kan opnås.
- Den faktiske gevinst for 2017 og skal indgå i de forventede regnskaber og tilgå kommunekassen i forbindelse med regnskabsafslutningen.
- At der primo 2017 fremlægges en status på ordningen for Erhvervs- og Beskæftigelsesudvalget.

•

**Dialog/høring**

-

**Bilag**

Nej

**Beslutning Erhvervs- og Beskæftigelsesudvalget 2014-2017 den 08-06-2016**

---

Sagen videreføres til beslutning i Økonomiudvalget og byråd uden beslutning fra Erhvervs- og beskæftigelsesudvalget, idet udvalget ikke var beslutningsdygtigt ved mødet.

**Fraværende**

Gurli Nielsen  
Rasmus Keis Neerbek  
Nikolaj Bührmann

**ERHVERVS- OG BESKÆFTIGELSESUDBALGET 2014-2017****8. Mentorordninger for virksomheder - orientering**

Sagsnr.: 16/6139

**Punkttype**

Orientering

**Tema**

Udvalget orienteres om mentorordninger i forhold til iværksættere i Region Hovedstaden. På udvalgets møde den 9. marts 2016 foreslog formanden, at der planlægges en erhvervspolitisk konference i efteråret med fokus på iværksætteri og grøn profil, og etableres et samarbejde med frivillige mentorer om iværksættere. Udvalget anmodede Forvaltningen om at spørge Væksthus Hovedstaden, om de vil påtage sig opgaven, som de tilkendegav mulighed for ved tidligere udvalgmøde.

**Sagsbeskrivelse**

Forvaltningen har undersøgt forskellige modeller for mentornetværk og afholdt møde med Væksthus Hovedstadsregionen om deres ydelser generelt og inden for mentorområdet. Væksthus Hovedstadsregionen planlægger ikke og afholder ikke selvstændige konferencer for kommuner omkring mentorer. Varetagelse af kommunale netværk er ikke en del af ydelsen, men kan tilkøbes.

Derimod vil Væksthuset gerne bidrage med en indlæg ved et kommunalt arrangeret møde med fokus på mentorordninger, eller fx med et indlæg om at sammensætte bestyrelser.

Forvaltningen har efterfølgende vurderet mulighederne for erhvervsmentorer. I Nordsjælland er der forskellige ordninger af mentornetværk i kommunerne fx i Hørsholm, Egedal og Fredensborg. Der er også forskellige modeller for etablering og samarbejde. Det grundlæggende er, at der i alle kommuner er afsat ressourceperson til lokal erhvervsservice, som er med til at koordinere og henvise til mentorordningen i kommunen. Mentorordningerne er generelt ikke kommunale tilbud, men snarere et etableret samarbejde med fx erhvervsclubber, foreninger og erhvervsnetværk.

I Hørsholm Kommune er der for eksempel et samarbejde mellem Iværksætterhuset og en selvstændig forening Hørsholm Erhvervsmentorer, som er dannet med henblik på hjælpe nystartede virksomheder og iværksættere i Nordsjælland med professionel sparring. Her har flere Allerød baserede virksomheder også deltaget. Hørsholm Erhvervsmentorer bliver blandt andet brugt på de Start-Up-Cafeerne som afholdes af Iværksætterhuset, og som er en del af de ydelser kommunerne får gennem tilknytningen til Iværksætterhuset. I Allerød Kommune afholdes der to Start-Up-Cafeer om året i regi af Iværksætterhuset.

I Egedal Kommune er der et lokalt mentornetværk, der er dannet og forankret i Rotary. Der er her udviklet kriterier for dem, der skal

fungere som mentorer. Kommunens rolle er at henvise til denne mulighed blandt andet på hjemmesiden.

Væksthuset Hovedstadsregionen tilbyder også at stå for udvikling af et mentornetværk, som en tilkøbsydelse. Det vil kunne ske i forlængelse af den aftale som er indgået. Væksthuset vil beskrive indhold og rammer for en sådan ordning.

Det er Forvaltningens vurdering, at opbygningen af et mentornetværk vil kræve ressourcer og ligger ud over den eksisterende normering, der er afsat til området.

På den baggrund vurderer Forvaltningen at videre forløb om udvikling af mentornetværk mest hensigtsmæssigt afventer budgetforhandlingerne, hvor Erhvervs- og Beskæftigelsesudvalget har fremsat budgetønske om ”Opgradering af den erhvervmæssige beskæftigelsesindsats” ved en udvidelse af bemanningen til erhvervspolitiske aktiviteter i Forvaltningen til de kommende budgetforhandlinger for budget 2017-20. En opnormering på dette område vil blandt andet kunne bidrage til den videre planlægning af initiativ vedrørende mentornetværk i Allerød jf. udvalgets beslutning den 11. maj 2016 vedr. punkt 6.

Forvaltningen vil i den mellemliggende periode sikre, at der i samarbejde med Væksthuset og Iværksætterhuset gøres yderligere opmærksom på muligheden for at anvende eksisterende ordninger omkring mentorer i de sammenhænge, hvor der ydes iværksættersparring.

Forvaltningen foreslår at orienteringen tages til efterretning.

**Administrationens  
forslag**

**Afledte konsekvenser** -

**Økonomi og  
finansiering**

Der er afsat 666.000 kr. til erhvervspolitiske tiltag. Heraf udgår udgifter til Væksthus Hovedstaden og iværksætterhuset 558.000 kr.

**Dialog/høring**

-

**Bilag**

Nej

---

**Beslutning Erhvervs-  
og  
Beskæftigelsesudvalget  
2014-2017 den 08-06-  
2016**

Sagen udsættes til næste møde, idet udvalget ikke var beslutningsdygtigt.

**Fraværende**

Gurli Nielsen  
Rasmus Keis Neerbek  
Nikolaj Bührmann

**ERHVERVS- OG BESKÆFTIGELSESUDBALGET 2014-2017****9. Opgradering og udvidelse af erhvervspolitiske indsatser**

Sagsnr.: 16/5330

**Punkttype** Beslutning  
**Tema** Udvalget skal tage stilling til tre forslag til hvad et årsværk skal løse af opgaver på erhvervsområdet med et tydeligere fokus på at hjælpe flygtninge i job.

**Sagsbeskrivelse** På mødet den 11. maj behandlede udvalget Forvaltningens forslag til udfyldelse af det årsværk, til understøttelse af erhvervspolitiske indsatser i Allerød Kommune udvalget har oversendt som ønske til budgetforhandlingerne.

Udvalget besluttede at genoptage sagen, idet det ønskedes forelagt tre forslag til hvad årsværket nærmere skal løse af opgaver, med et tydeligere fokus på at hjælpe flygtninge i job.

**Forslag 1**

Årsværket kobles som fremlagt ved mødet den 11. maj bredt op på udmøntningen af de målsætninger kommunens erhvervspolitik indeholder. En udvidelse med bemanding svarende til 1 årsværk vil forbedre Allerød Kommunes muligheder for at øge kvaliteten i udmøntningen af Allerød Kommunens Erhvervspolitik 6 indsatsområder. Disse er:

- Serviceorienteret myndighedsbehandling og gode rammevilkår for erhvervslivet
- Målrettet virksomhedsindsats
- Tæt dialog og partnerskaber med erhvervslivet
- Stærk erhvervsservice
- Aktiv partner i Greater Copenhagen
- Offentligt/privat partnerskab om bæredygtighed og CO2-reduktion.

Udvidelse af kommunens erhvervspolitiske indsats gennem en forøget pulje til understøttelse af tiltag møntet iværksætterier kan anskues i samme sammenhæng og vil endvidere kunne gavne beskæftigelsesindsatsen i kommunen.

I den forbindelse foreslår Forvaltningen følgende tiltag, der skal understøttes af en medarbejder til erhvervsområdet:

- Samarbejde og dialog med virksomheder gennem vækst møder, konferencer og evt. sparring i forhold til virksomheders samarbejde med kommunen

- Understøtte den fælles politiske ambition om at styrke livet i bymidten
- Understøtte netværksdannelse på tværs af erhvervsområdet med målrettede tiltag
- Afsøge muligheder for at iværksætte uddannelsesforløb og aktive beskæftigelsestiltag i kommunens virksomheder, med det formål at få flygtninge i ordinær beskæftigelse
- Udvikling af målrettede erhvervspolitiske tiltag med henblik på at øge iværksætter og hjælpe virksomheder, som ønsker Grøn Vækst.
- Repræsentere og fremme kommunes deltagelse i samarbejdet under Greater Copenhagen, Væksthus Hovedstaden og Iværksætterhuset og øvrige erhvervspolitiske fora, hvor kommunen kan have interesse i at deltage.

Her lægges der særligt fokus på understøttelsen af erhvervslivet gennem:

- Samarbejde og dialog med virksomheder gennem vækstmøder, konferencer og evt. sparring i forhold til virksomheders samarbejde med kommunen
- Understøtte den fælles politiske ambition om at styrke livet i bymidten
- Understøtte netværksdannelse på tværs af erhvervsområdet med målrettede tiltag
- Afsøge muligheder for at iværksætte uddannelsesforløb og aktive beskæftigelsestiltag i kommunens virksomheder, med det formål at få flygtninge i ordinær beskæftigelse
- Udvikling af målrettede erhvervspolitiske tiltag med henblik på at øge iværksætter og hjælpe virksomheder, som ønsker Grøn Vækst.
- Repræsentere og fremme kommunes deltagelse i samarbejdet under Greater Copenhagen, Væksthus Hovedstaden og Iværksætterhuset og øvrige erhvervspolitiske fora, hvor kommunen kan have interesse i at deltage.

## **Forslag 2**

Årsværket kobles op på understøttelse af den erhvervspolitiske indsats med særligt fokus på flygtninge. Her lægges der vægt på integration af flygtninge på arbejdsmarkedet gennem:

- Udmøntning af kommunens strategi for modtagelse og integration af flygtninge
- Afsøgning af muligheder for at iværksætte uddannelsesforløb og aktive beskæftigelsestiltag i kommunens virksomheder, med det formål at få flygtninge i ordinær beskæftigelse
- Samarbejde og dialog med virksomheder om udviklingsmuligheder med henblik på at øge virksomhedernes

evne til at skabe job.

- Understøttelse af iværksætter og jobskabelse, blandt andet gennem samarbejdet med væksthuset og iværksætterhuset.

### **Forslag 3**

Årsværket udmøntes i en funktion med det ensidige formål at opspore jobmuligheder for flygtninge ved at

- Afsøge muligheder for at iværksætte uddannelsesforløb og aktive beskæftigelsestiltag i kommunens virksomheder, med det formål at få flygtninge i ordinær beskæftigelse

**Administrationens  
forslag**

Forvaltningen foreslår, at forslag 2 godkendes.

**Bilag**

Nej

**Beslutning Erhvervs-  
og  
Beskæftigelsesudvalget  
2014-2017 den 08-06-  
2016**

---

Sagen udsættes til næste møde, idet udvalget ikke var beslutningsdygtigt.

**Fraværende**

Gurli Nielsen  
Rasmus Keis Neerbek  
Nikolaj Bührmann



**ERHVERVS- OG BESKÆFTIGELSESDVALGET 2014-2017****10. Orientering om status på Nordsjællands rekrutteringsservice**

Sagsnr.: 16/6873

**Punkttype**

Orientering

**Tema**

Ved mødet den 2.12. 2015 blev udvalget orienteret om oprettelsen af en fælles kommunal rekrutteringsservice mellem 9 nordsjællandske kommuner. Udvalget orienteres i denne sag om status for Nordsjællands rekrutterings-service.

**Sagsbeskrivelse**

I december 2015 blev Nordsjællands rekrutteringsservice oprettet som et samarbejde mellem 9 kommuner i regionen. I samarbejdet deltager ud over Allerød også jobcentre fra kommunerne Halsnæs, Egedal, Fredensborg, Frederikssund, Gribskov, Helsingør, Hillerød og Hørsholm.

Nordsjællands Rekrutteringssamarbejde er et samarbejde om:

- Indgåelse af rekrutteringsaftaler med virksomheder inden for udvalgte bran-cher, hvor der er rekrutteringsudfordringer: Styregruppen for NRS udpeger hvert år to brancher med rekrutteringsudfordringer. Inden for disse to bran-cher indgås skriftlige rekrutteringsaftaler.
- Koordineret og opsøgende indsats i forhold til virksomheder med et vist rekrutteringsbehov – og tværgående samarbejde om besættelse af de ledige jobs
- Dagligt samarbejde om besættelse af ledige jobs i virksomhederne, når det enkelte jobcenter har svært ved at levere den ønskede arbejdskraft.

Indholdet i samarbejdet er:

- Koordinering af den opsøgende indsats over for virksomheder
- Et fælles telefonnummer og en fælles mailadresse som fælles indgang for virksomhederne til NRS
- Virksomheden får tilbudt én kontaktperson. Det jobcenter, i hvis kommune, virksomheden ligger, har kontakten til virksomheden og koordinerer rekrut-teringsopgaven med øvrige jobcentre i NRS, med mindre andet aftales
- Samarbejde om opkvalificering af ledige, herunder jobrotation og fælles for-løb af kurser til ledige, hvis der er behov for dette ift. en/flere konkrete virk-somheders behov for kvalificeret arbejdskraft. Fælles uddannelseskøb sker via samarbejdet i Uddannelsesforum Nordsjælland
- Fælles principper for det gode cv for ledige
- Fælles principper for visitering og screening af ledige til

jobbene.

Samarbejdet omkring rekruttering mellem de 9 nordsjællandske kommuner er kommet godt fra start. Der er indgået rekrutteringsaftaler med 6 virksomheder

Ved udgangen af marts 2016 var der modtaget 32 jobordrer. 10 jobordrer er lukket med ansættelse af en ledig fra en af de 9 kommuner, 6 er lukket uden resultat og 16 er endnu ikke afsluttede.

Frem mod sommerferien køres der kampagne målrettet virksomheder med minimum 5 ansatte i NRS' to fokusbrancher, bygge-anlæg og transport. I alt 438 virksomheder i Nordsjælland er i målgruppen. Efter sommerferien fortsætter NRS sine kampagneaktiviteter i Hotel- og Restaurationsbranchen samt i Industrien.

**Administrationens  
forslag**

At orientering tages til efterretning

**Bilag**

Nej

**Beslutning Erhvervs-  
og  
Beskæftigelsesudvalget  
2014-2017 den 08-06-  
2016**

---

Sagen udsættes til næste møde, idet udvalget ikke var beslutningsdygtigt.

**Fraværende**

Gurli Nielsen  
Rasmus Keis Neerbek  
Nikolaj Bührmann

Signeret af:

---

Klaus Fisker  
*Formand*

---

Erling Petersen  
*Medlem*

**Bilag: 5.1. Bilag til initiativsag nr. 69**

**Udvalg:** Erhvervs- og Beskæftigelsesudvalget 2014-2017

**Mødedato:** 08. juni 2016 - Kl. 7:30

**Adgang:** Åben

**Bilagsnr:** 36789/16

# NOTAT

Allerød Kommune

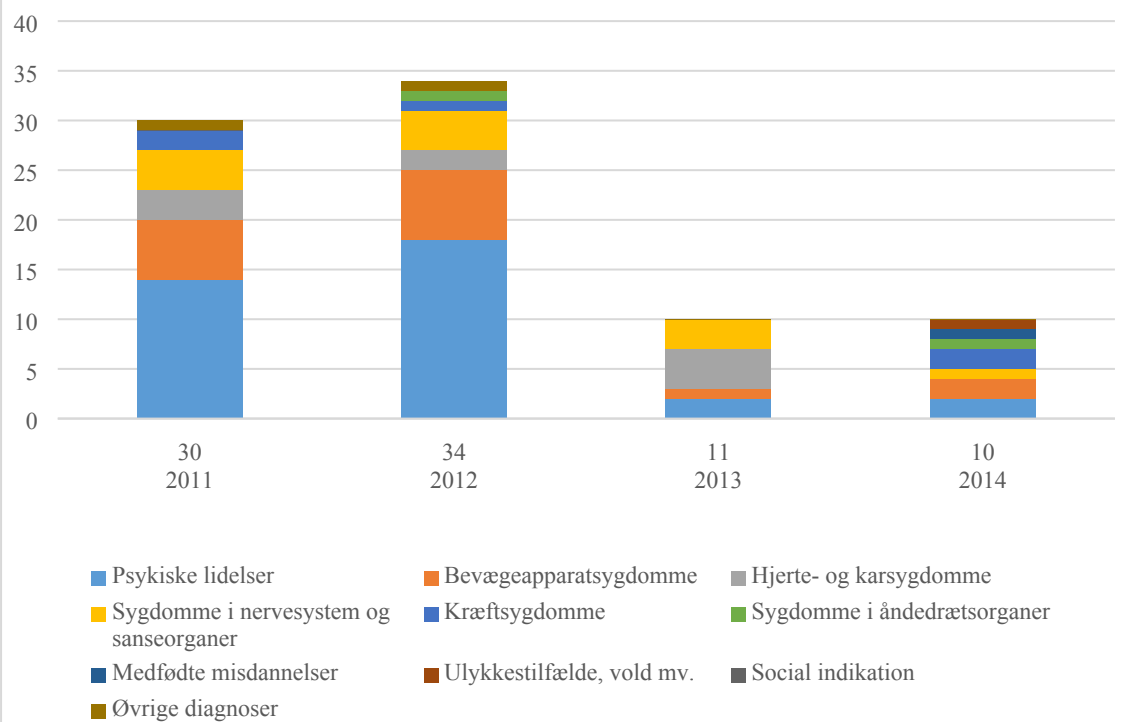
Borgerservice

Allerød Rådhus  
Bjarkesvej 2  
3450 Allerød  
Tlf: 48 100 100  
kommunen@alleroed.dk  
www.alleroed.dk

## Antal ny-tilkendte førtidspensioner 2013-2014 fordelt på lidelser

Dato: 25. maj 2016

Antalt nytilkørende førtidspensioner  
2013 og 2014 - fordelt på lidelser



Kilde: Ankestyrelsen



**Bilag: 6.1. Budgetskabelon.xlsx**

**Udvalg:** Erhvervs- og Beskæftigelsesudvalget 2014-2017

**Mødedato:** 08. juni 2016 - Kl. 7:30

**Adgang:** Åben

**Bilagsnr:** 35945/16

# Budgetskema for tilskud fra puljen: Målrrettet beskæftigelsesindsats

FL: 14.62.09.10

Skemaet skal anvendes til udarbejdelse af budgettet for projektet.

**OBS! Data kan kun indtastes i de farvede felter**



Udlændinge-, Integrations- og Boligministeriet

Styrelsen for Internationale Rekruttering og Integrations

Projektets titel: MindSpring - Større ansvar for egen integration

Ansøgers identifikation, CVR-nummer: 60183112 eller CPR-nummer:

Ansøgers navn: Allerød Kommune  
 Adresse: Bjarkesvej 2, 3450 Allerød  
 Telefonnr.: 48 100 100

**Tabel 1: Budget for projektet: data kan kun indtastes i de grønne felter.**

Nr	Udgift/navn	01/07 2016-31/12 2016			01/01 2017 - 31/12 2017			01/01 2018 - 31/12 2018			01/01 2019 - 30/06 2019		
		Budget			Budget			Budget			Budget		
		Antal i time/stk./km	Sats pr. time/stk./km	I alt kr.	Antal time/stk./km	Sats pr. time/stk./km	I alt kr.	Antal time/stk./km	Sats pr. time/stk./km	I alt kr.	Antal time/stk./km	Sats pr. time/stk./km	I alt kr.
1	Løn til projektleder	130,00	400,00	52.000	260,00	400,00	104.000	260,00	400,00	104.000	130,00	400,00	52.000
2	Løn til projektmedarbejder	962,00	275,00	264.550	1.924,00	275,00	529.100	1.924,00	275,00	529.100	962,00	275,00	264.550
3	Løn			0			0			0			0
4	Løn			0			0			0			0
5				0			0			0			0
8				0			0			0			0
9				0			0			0			0
10	Uddannelse til MindSpring-intsirutører	5,00	10.000,00	50.000	10,00	10.000,00	100.000	5,00	10.000,00	50.000	5,00	10.000,00	50.000
11				0			0			0			0
12	Transport i egen bil	2.600,00	1,99	5.174	5.200,00	1,99	10.348	5.200,00	1,99	10.348	2.600,00	1,99	5.174
13	Offentlig transport												
14	Udgifter til lokaler												
15	Materialeanskaffelser (note vedlagt)			50.000			30.000			30.000			10.000
16	Andet (note vedlagt)			13.000			26.000			26.000			13.000
20													
21													
22													
23	Lovpligtige forsikringer												
24	Revision			5.000			5.000			5.000			5.000
25	<b>I ALT</b>			<b>439.724</b>			<b>804.448</b>			<b>754.448</b>			<b>399.724</b>

ns-

al  
on



<b>Budget i alt kr.</b>
<b>312.000</b>
<b>1.587.300</b>
0
0
0
0
0
<b>250.000</b>
0
<b>31.044</b>
0
0
<b>120.000</b>
<b>78.000</b>
0
0
0
0
<b>20.000</b>
<b>2.398.344</b>



Materialeanskaffelser

		01/07 2016-31/12 2016			01/01 2017 - 31/12 2017			01/01 2
Nr	Udgift/navn	Budget			Budget			
		Antal i time/stk./ km	Sats pr. time/stk./ km	I alt kr.	Antal time/stk./ km	Sats pr. time/stk./ km	I alt kr.	Antal time/stk./ km
1	Indretning af lokale	1,00	40.000,00	40.000	1,00	20.000,00	20.000	1,00
2	Undervisningsmaterialer	1,00	10.000,00	10.000	1,00	10.000,00	10.000	1,00
3				0			0	
25	<b>I ALT</b>			<b>50.000</b>			<b>30.000</b>	

2018 - 31/12 2018		01/01 2019 - 30/06 2019			Budget i alt kr.
Budget		Budget			
Sats pr. time/stk./ km	I alt kr.	Antal time/stk./ km	Sats pr. time/stk./ km	I alt kr.	
20.000,00	20.000	1,00	5.000,00	5.000	<b>85.000</b>
10.000,00	10.000	1,00	5.000,00	5.000	<b>35.000</b>
	0			0	<b>0</b>
	<b>30.000</b>			<b>10.000</b>	<b>120.000</b>

Note  
Andet

		01/07 2016-31/12 2016			01/01 2017 - 31/12 2017			01/01 2
Nr	Udgift/navn	Budget			Budget			
		Antal i time/stk./ km	Sats pr. time/stk./ km	I alt kr.	Antal time/stk./ km	Sats pr. time/stk./ km	I alt kr.	Antal time/stk./ km
1	Forplejning til grupper	26,00	500,00	13.000	52,00	500,00	26.000	52,00
2								
3				0			0	
25	<b>I ALT</b>			<b>13.000</b>			<b>26.000</b>	

2018 - 31/12 2018		01/01 2019 - 30/06 2019			Budget i alt kr.
Budget		Budget			
Sats pr. time/stk./ km	I alt kr.	Antal time/stk./ km	Sats pr. time/stk./ km	I alt kr.	
500,00	26.000	26,00	500,00	13.000	<b>78.000</b>
				0	<b>0</b>
	0			0	<b>0</b>
	<b>26.000</b>			<b>13.000</b>	<b>78.000</b>

**Bilag: 6.2. Ansøgningskema til Mindspring-projekt.pdf**

**Udvalg:** Erhvervs- og Beskæftigelsesudvalget 2014-2017

**Mødedato:** 08. juni 2016 - Kl. 7:30

**Adgang:** Åben

**Bilagsnr:** 35943/16

## Styrelsen for International Rekruttering og Integration

Ansøgningskemaet skal udfyldes elektronisk og sendes til [pulje@siri.dk](mailto:pulje@siri.dk). Mærk ansøgningen "**Målrettet kommunal beskæftigelsesindsats for flygtninge og indvandrere, § 14.62.09.10**". For yderligere information om udfyldelse af ansøgningskema se vejledningen til ansøgningspuljen.

### Generelle oplysninger

#### Projektets/aktivitetens titel

*Skriv titel på projektet.*

MindSpring - Større ansvar for egen integration

#### Kommunenavn

*Skriv navnet på den kommune, der ansøger om at være tilskudsmodtager*

Allerød Kommune

#### E-mail adresse på tilskudsansvarlig

*Skriv navn og e-mail adresse for den tilskudsansvarlige i projektet.*

Jane Gottlieb, jobcenterchef  
jgsv@alleroed.dk

## Projektoplysninger

### Projektets formål

*I projektets formål beskrives kort og præcist, hvordan kommunen ønsker at forbedre og styrke kvaliteten i integrationsindsatsen med udgangspunkt i kommunens egne lokale udfordringer og/eller forbedringspotentialer på integrationsområdet.*

Allerød Kommune har etableret et integrationshus, som varetager integrationsindsatsen for flygtninge og familiesammenførte. Her varetages opgaver i forbindelse med modtagelse, kontaktforløb, undervisning og mentorstøtte.

I Allerød Kommune prioriteres ordinær uddannelse og virksomhedsnær opkvalificering, og der er fokus på skabelse af jobåbninger, etablering af virksomhedspraktikker og ansættelse med løntilskud som supplement til danskundervisning. Vi tror på, at den bedste integration og sproglige udvikling finder sted på arbejdsmarkedet eller i et uddannelsesmiljø.

Omdrejningspunktet for indsatsen og undervisningen i Integrationshuset er jobsøgning, arbejdsmarkedsforhold, kultur, aktivt medborgerskab og ansvar for egen integration.

Integrationshuset oplever specielt udfordringer i forhold til gruppens forståelse af "ansvar for egen integration". Mange borgere har den opfattelse, at det er kommunens ansvar at sørge for deres integration - særligt i forhold til job. De er ikke selv aktivt jobsøgende, har ingen handlekompetencer i forhold til jobsøgning, og har modstand i forhold til at påtage sig job, som ligger uden for deres hidtidige erfaringsområde.

Der opstår ofte "konflikter", når borgeren henvises til virksomhedsrettet aktivisering. De ønsker ikke at indgå i en virksomhedspraktik, eller finder ikke at transport- eller arbejdstiden er forenelige med deres privatliv. Ofte fører det til en sanktion, og et belastet samarbejde med sagsbehandleren fremadrettet, og ikke mindst forringelse af borgerens i forvejen trængte økonomi.

Allerød Kommune ønsker at skabe et større ansvar for egen integration blandt flygtninge og familiesammenførte ved at øge deres motivation og handlekraft i forhold til at være jobsøgende. Tanken i projektet er, at benytte de flygtninge og familiesammenførte som er i job eller uddannelse som frivillige undervisere/vejledere for at formidle deres positive erfaringer.

Vi ser, at de frivillige, via deres kulturelle baggrund og erfaringer, genkender og forstår mange af de situationer og problemer, flygtninge og familiesammenførte er i. For deltagerne giver det tryghed at vide, at underviseren/vejlederen har personlige erfaringer, der ligner deres egne. Temaer og problematikker anskues såvel ud fra eget kulturelle perspektiv som fra et flygtninge/indvandrerperspektiv med oplevede eksempler og erfaringer.

Vi er inspireret af MindSpring-metoden, som netop arbejder med at styrke deltagerens egen handlekraft i forhold til særlige problematikker. Metoden bygger på følgende principper:

- Inddragelse af deltagerens egne erfaringer med livet i eksil

- Peer-to-peer tilgang (ligesindede deler erfaringer)
- En manual følges med faste temaer, som er aktuelle og relevante for deltagerne
- Øvelser der sikrer, at deltagerne får lejlighed til selv at reflektere over temaerne og derved opnå ny indsigt og bevidsthed.
- Empowerment (deltagerne får ny handlekompetence)
- Samarbejde mellem frivillig og professionel

Vi ser, at samspillet mellem deling af erfaring med ligesindede og en empowerment baseret tilgang som understøttes af sagsbehandleren vil være med til at øge borgerens handlekompetencer i forhold til at søge og påtage sig job. Vi tror på, at borgeren med denne metode i højere grad vil kunne få øje på deres muligheder på arbejdsmarkedet og/eller forlige sig med et job inden for et andet jobområde. Projektet vil dermed styrke en beskæftigelsesrettede integrationsindsats

### Projektets primære målgruppe

*Giv en kort beskrivelse af karakteristika hos målgruppen i kommunen. Herunder målgruppens størrelse og om der er tale om flere undermålgrupper. Herudover skal indgå en beskrivelse af kommunens nuværende integrationsindsats, herunder konkrete initiativer og strategier, samt en beskrivelse af den nuværende organisering af integrationsindsatsen.*

Allerød Kommune havde ved udgangen af marts 2016, 134 borgere på kontanthjælp omfattet af integrationsprogrammet eller på integrationsydelse. Hovedparten af borgeren er fra Syrien. Af de 134 borgere er 94 mænd og 40 kvinder.

Gruppen af mænd er karakteriseret ved følgende.

- 68 pct. er mellem 20 og 39 år
- Den overvejende del har ringe skolegang
- Kun ganske få har uddannelse – og uddannelsen kan ofte ikke godkendes i Danmark
- Har arbejdet som ufaglærte eller som selvstændige erhvervsdrivende
- Få taler engelsk
- Få har fysiske eller psykiske barrierer

Gruppen af kvinder er karakteriseret ved følgende:

- Alle kvinder er mellem 20 og 39 år
- Har ringe skolegang. Den overvejende del har maks. 5 års skolegang
- Har ingen erhvervs erfaring
- Hovedparten ser ikke sig selv på arbejdsmarkedet
- Har ofte klager i form af smerter

Tanken i projektet er at identificere forskellige karakteristika og sammensætte disse borgere i forskellige grupper, som ledes af en eller flere frivillige, der på trods af tilsvarende problemstillinger har formået at komme i job/uddannelse eller på anden måde formået at integrere sig i det danske samfund.

Eksempler på grupper kunne være:

- Kvinder uden erhvervs erfaring
- Hvordan kan man være på arbejdsmarkedet med smerter?
- At gå fra at være selvstændig erhvervsdrivende til lønmodtager
- Hvordan kan et ufaglært job være springbræt til andet job?



Integrationsindsatsen i Allerød Kommune består i dag primært af undervisning i danske forhold, jobsøgning mm, virksomhedsrettet aktivering, danskuddannelse og mentorstøtte. Undervisningen forestås af medarbejderne i Integrationshuset samt øvrige relevante fagpersoner afhængig af temaet.

Den virksomhedsnære opkvalificering prioriteres højt, idet den erfaringsmæssigt skaber den bedste sproglige udvikling og en øget grad af aktivt medborgerskab. Men det er samtidig også den mest ressourcekrævende indsats, idet resultatet er afhængig af både en velvillig virksomhed og en velvillig borger.

Allerød Kommune bruger mange ressourcer på at skabe jobåbninger og opkvalificeringsforløb i de lokale virksomheder. Ofte finder borgerene ikke disse jobs/praktikpladser tilfredsstillende. De oplever at være overkvalificerede, eller finder ikke at en praktikplads er relevant, idet de allerede har erfaring på området. Integrationshuset har arbejdet meget målrettet på at italesætte virksomhedsnær opkvalificering som "sprogpraktik" mm., men ofte uden at dette har vundet genklang hos borgeren.

Vi ser derfor nødvendigheden af at tage nye metoder i brug for at øge borgernes motivation og handlemuligheder i forhold til at kunne tage et medansvar for egen integration og deres muligheder for at blive selvforsørgende.

### **Projektets sekundære målgruppe**

*Giv en vurdering af kommunens styrkepositioner, udfordringer og forbedrings- og udviklingspotentialer samt ressourcer og kompetencer i den nuværende indsats.*

Allerød Kommune ser to sekundære målgrupper i projektet – de frivillige MindSpring-instruktører og de lokale virksomheder.

Det er væsentligt for projektet at få identificeret relevante MindSpring-instruktører og uddanne dem til opgaven. Alle instruktører skal have flygtninge/indvandrers baggrund og have sproget og kulturen til fælles med deltagerne. De skal endvidere have lyst til at bruge deres egne erfaringer som inspiration eller eksemplificering af de forskellige undervisningstemaer.

MindSpring-instruktørerne får via projektet erfaring som frivillig leder af en psykosocial gruppe og et kompetenceløft (kursus og erfaring som gruppeleder). De vil komme til at lede en gruppe gennem en bestemt proces og får indblik i forskellige måder at arbejde med grupper på. Derudover får de erfaring med at arbejde inden for det kommunale integrationsarbejde sammen med en fagperson herfra.

De vil indgå i et fællesskab med andre MindSpring-trænere, hvor de kan hjælpe og støtte hinanden. De får mulighed for at opbygge nye sociale relationer som vil støtte dem i deres fortsatte integration og jobmuligheder.

Allerød Kommune og Integrationshuset har generelt en god kontakt til de lokale virksomheder og vi oplever stor velvillighed i forhold til at indgå i et samarbejde omkring flygtning og familiesammenførte samt borgere med begrænsningen i arbejdsevnen. Virksomhederne i Allerød er dog karakteriseret ved at være forholdsvis videnstunge, og der er kun ganske få virksomheder, der benytter ufaglært arbejdskraft, hvorfor der ofte er tale om et længere opkvalificeringsforløb før borgeren kan opfylde kravene i virksomhederne.

Vi oplever i dagligdagen at mange virksomheder er betænkelige i forhold til at ansætte flygtninge og familiesammenførte under henvisning til at deres danskundskaber er stort set ikke eksisterende og

heller ikke taler engelsk. Vores erfaring er at de sproglige vanskeligheder i praksis ikke er så store, blot lysten til at ville forstå er tilstede hos begge parter.

Pt. har Allerød Kommune derfor forholdsvis få borgere i virksomhedsrettet aktivering, på trods af et massivt fokus på området, hvorfor vi ønsker at afprøve nye metoder i forhold til etablering af virksomhedsnær opkvalificering.

Som beskrevet ovenfor vil de frivillige, som vi forventer at rekruttere til vores MindSpring-projekt, være flygtninge og familiesammenførte som allerede er i job. Vi tænker, at de ud over at være undervisere/sparringspartnere i projektet også kan fungerer som ambassadører på de virksomheder, hvor de er ansat, i forhold til at skabe yderligere jobåbninger og fungerer som "jobstøttementor" for en ny kollega.

Allerød Kommune håber på denne måde at kunne øge antallet af borgere i virksomhedsnær opkvalificering.

### **Mål på brugerniveau**

*Kommunen skal kort beskrive forventningerne til de konkrete resultater på borgerniveau, som projektet forventes at opnå. Kommunen vil modtage konsulentstøtte til at fastsætte de endelige mål for projektet, som skal være realistiske set i forhold til bl.a. projektets målgruppe, bemanning og aktiviteter.*

Allerød Kommune har på baggrund af et politisk fokus på den virksomhedsnære aktivering opprioriteret indsatsen således at teamet nu består af 7 medarbejdere, hvoraf 2 er placeret i Integrationshuset. For at sikre, at vi kommer i dialog med så mange virksomheder som muligt har alle virksomhedskonsulenter til opgave at markedsfører budskabet om det fælles ansvar for at sikre en god integration af flygtninge og familiesammenførte.

På trods heraf har Allerød Kommune kun 32 borgere ud af 134 flygtninge og familiesammenførte i virksomhedsnær opkvalificering for nuværende Allerød kommune ønsker at hæve antallet til minimum 50 pct. således at målene i trepartsaftalen kan indfris.

Herudover forventes MindSpring-metoden at kunne medvirke til at øge antallet af borgere som opnår selvforsørgelse eller påbegynder uddannelse, ligesom andelen af borgere som bliver aktive medborgere forventes at stige.

Pt. forventer vi at kunne opnå følgende resultater.

- Mindst 10 borgere bliver frivillige undervisere i MindSpring-projektet
- Minimum 50 pct. af borgerne skal i virksomhedsnær aktivering
- 10 pct. af borgerne skal inden for det første år opnå ordinær beskæftigelse eller påbegynde uddannelse
- 20 pct. af borgerne skal deltage aktivt i det lokale foreningsliv

### **Beskrivelse af erfaringer med dokumentation af aktiviteter og resultater.**

*Kommunen skal kort beskrive eventuelle erfaringer med dokumentation af aktiviteter og resultater for målgruppen. Beskriv udfordringer eller muligheder i at dokumentere aktiviteter og resultater for målgruppen. Det er ikke et krav, at kommunen tidligere har arbejdet med resultatbaseret styring, men*

*kommunen skal være villig til at indgå positivt i arbejde med resultatbaseret styring, og kommunen vil modtage støtte til arbejdet.*

Allerød Kommune har ikke tidligere erfaringer med dokumentation af aktiviteter og resultater for målgruppen, ud over den almindelige månedlige opfølgning på antal borgere, aktiveringsomfang mm.

Allerød Kommune har dog tidligere erfaring med at indgå i projekter på andre områder – eksempelvis for hjerneskadet og deltager pt. i et projekt for udsatte kontanthjælpsmodtagere. Begge projekter blev/er understøttet af eksternt konsulentbureau.

Vi vil i nærværende projekt bestræbe os på at opsætte resultatmål som er nemme at følge op på, idet vi har erfaret at det skaber øget medarbejderinddragelse i projektet, samt sikre at Kommunen selv er i stand til at fortsætte projektet efterfølgende uden støtte til at måle resultaterne.

## **Organisation og ledelse**

*Beskriv projektets organisationsstruktur og ledelse, herunder hvordan følgende sikres:*

- En tydelig politisk forankring
- En stærk ledelsesmæssig styring og organisering
- En fleksibel og villig beslutningskompetence på tværs af involverede sektorer og forvaltninger
- Ejerskab til projektet på tværs af ledelsesstrategi og på tværs af relevante sektorer og forvaltninger.

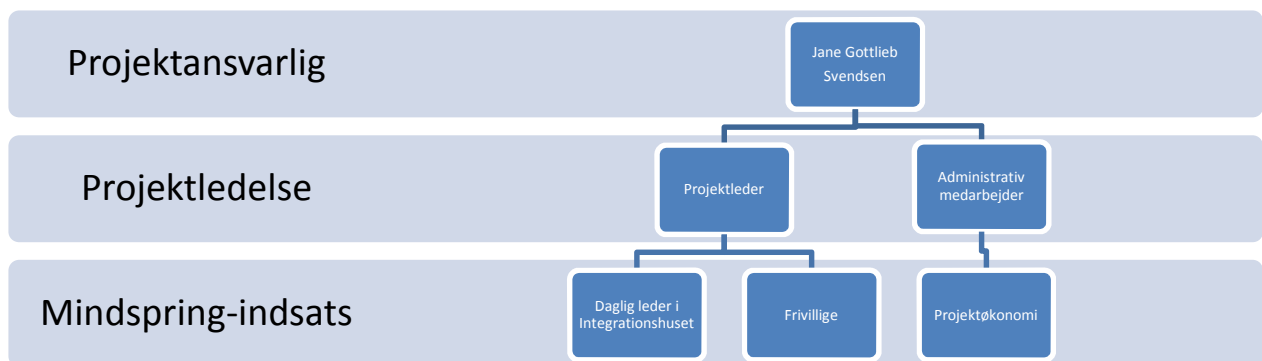
For tiden er en samlet politisk vedtaget Strategi for modtagelse og integration af flygtninge i Allerød Kommune under udvikling. Den forventes færdig og vedtaget 22. september 2016. Flygtningestrategien skal understøtte en helhedsorienteret integrerende flygtningeindsats i Allerød Kommune.

Nedstående er dels en foreløbig illustration af Integrationsstrategiens afsæt, dels en organisatorisk plan for aktuelle Mindspring-projekt. Mindspring-projekt forventes at involvere mindst fire af de områder der understøtter den politisk ønskede strategi, og som omfatter jobcenter i forvaltningen og Integrationshuset samt private frivillige og kulturelle aktører.

En fleksibel og villig beslutningskompetence er sikret på tværs af afdelinger og sektorer, ved at projektansvarlig jobcenterchef samler trådene for jobcenterets virksomhedsindsats og bestiller Integrationshusets undervisningsindsats, hvorunder koordinering af frivillige og medarbejderes samarbejde foregår.

Det er en grundlæggende tanke, at ejerskab til projektet opstår ved tæt og praksisnært samarbejde, hvor såvel virksomhedskonsulenter som sagsbehandlere og mentorer i Integrationshuset sammen med de frivillige er sammen om udviklingen af en detaljeret undervisningsplan.

Sidste illustration viser den ledelsesmæssige styring og organisering af projektet. Her kan tilføjes, at de ansøgte midler bl.a. skal gå til ansættelse af projektledelseslaget, samt til aktiviteter ifm. undervisningen.



**Forankring**

*Beskrivelse af, hvordan projektets aktiviteter tænkes videreført efter projektets afslutning.*

Allerød Kommune har fokus på inddragelse af frivillige i indsatsen – ikke kun på integrationsområdet – men på alle forvaltningsområder.

Tanken er at MindSpring-metoden skal være en integreret del af indsatsen i Integrationshuset fremadrettet såfremt resultaterne er positive.

Men det er også under overvejelse om metoden kan udbredes til andre målgrupper. Vi har overvejet metoden til gruppen af unge som ikke er i gang med uddannelse, men er pt. specielt optaget af om metoden også kan anvendes til sygemeldte som et "mestringstilbud".

### **Budgetskema**

*Udfyld budgetskemaet. Angiv udgifternes fordeling på året så realistisk som muligt. Skabelon for budgetskema findes på puljens side.*

### **Tilskudsansvarliges navn (med blokbogstaver) og underskrift\***

*\*En tilskudsansvarlig defineres her som den person, der har det fulde økonomiske og retlige ansvar for projektet, der gives tilskud til.*

Jane Gottlieb Svendsen

### **Politisk godkendt**

*Der stilles krav om politisk godkendelse, evt. kan oplysninger om politisk godkendelse eftersendes. Hvis der er tale om et fælles kommunalt projekt er der krav om politisk godkendelse i alle kommuner.*

Ja, projektet er politisk godkendt

Nej, den politiske godkendelse eftersendes