



ALLERØD KOMMUNE

Erhvervs- og Beskæftigelsesudvalget 2014-2017

Møde nr. 4-06-2014

Mødet blev holdt onsdag den 04. juni 2014 på Rådhuset i Mødelokale C.
Mødet begyndte kl. 07:30 og sluttede kl. 09:35.

Medlemmer: Formand - Nikolaj Bührmann (F), Agnete Fog (B), Rasmus Keis Neerbek (Ø), Erling Petersen (R)

Afbud: Gurli Nielsen (C)

1. Bemærkninger til dagsordenen	1
2. Meddelelser	2
3. Resultatrevision 2013	3
4. Introduktion til beskæftigelsesindsatsen for forsikrede ledige	5
5. Erhvervsudviklingen i Allerød 2008 - 2013	7
6. Opfølgning politisk aftale - Erhvervskontaktudvalg	9

ERHVERVS- OG BESKÆFTIGELSESDVALGET 2014-2017

1. Bemærkninger til dagsordenen

Sagsnr.:

Punkttype -

Tema -

Sagsbeskrivelse -

**Administrationens
forslag** -

Bilag Nej

**Beslutning Erhvervs-
og
Beskæftigelsesudvalge
t 2014-2017 den 04-06-
2014** -

Fraværende Gurli Nielsen

ERHVERVS- OG BESKÆFTIGELSESUDBALGET 2014-2017**2. Meddelelser**

Sagsnr.:

Punkttype -**Tema** -**Sagsbeskrivelse** -**Administrationens forslag** -**Bilag** Nej

Beslutning Erhvervs- og Beskæftigelsesudvalget 2014-2017 den 04-06-2014 Udvalget blev orienteret om ansøgning fra Allerød Handelsforening om eventuelt tilskud fra Erhvervs- og Beskæftigelsesudvalget til deltagelse i konkurrencen Årets Handelsby 2014. Ansøgningen blev imødekommet, idet udgiften afholdes af Allerød Handelsforenings andel af noget-for-noget puljen for 2014.

Udvalget blev orienteret om stævning af Allerød Kommune vedrørende vejledning i forbindelse med ansættelse i fleksjob. Økonomiudvalget orienteres om stævningen.

Formanden orienterede om deltagelse i KL's erhvervskonference mandag den 12. maj 2014. Overskriften på konferencen var "Vækst i Danmark – en fælles udfordring."

Fraværende Gurli Nielsen

ERHVERVS- OG BESKÆFTIGELSESUDBALGET 2014-2017**3. Resultatrevision 2013**

Sagsnr.: 14/8518

Punkttype Orientering

Tema Kommunen skal årligt udarbejde en resultatrevision, som viser resultater og effekter af beskæftigelsesindsatsen i jobcenteret. Resultatrevisionen skal drøftes med beskæftigelsesregionen forud for forelæggelsen for kommunalbestyrelsen.

Sagsbeskrivelse Formålet med resultatrevisionen er at understøtte beskæftigelsesindsatsen i jobcenter Allerød.

Resultatrevisionen samler en række væsentlige oplysninger om udviklingen i jobcentrets beskæftigelsesindsats og viser resultater for forskellige ydelsesgrupper (modtagere af kontanthjælp, a-dagpenge, sygedagpenge etc.), og indgår som et væsentligt element i udarbejdelse af Beskæftigelsesplanen.

I resultatrevisionen sammenlignes jobcentrets resultater med andre jobcentre med samme rammevilkår - den såkaldte "klynge" dvs. jobcentre med tilsvarende rammevilkår som Allerød. Ved rammevilkår forstås en række kriterier vedrørende befolknings sammensætning og lokale arbejdsmarkedsforhold, som har betydning for beskæftigelsesindsatsens vilkår. Eftersom jobcentrets indsats sammenlignes med den gennemsnitlige indsats blandt de sammenlignelige jobcentre, kan resultatrevisionen anviser områder, hvor jobcentret med fordel kan sætte ind fremover for at opnå en mere effektiv indsats.

Resultatrevision 2013 indeholder analyser og kommentarer til to overordnede områder:

- Resultatoversigten, der viser indsatser og resultater i Jobcenter Allerød samt udviklingen i disse den seneste måned og det seneste år. Derudover sammenlignes udviklingen i de andre jobcentre i klyngen.
- Besparelspotentialer, baseres på andelen af befolkningen i jobcentret på offentlige forsørgelsesydelse i forhold til andre jobcentre i klyngen.

Resultatrevisionen er suppleret med en række figurer og tabeller, der

viser udviklingen for de væsentligste parametre.

Allerød Kommune har forsat den laveste ledighedsprocent i Danmark, og antallet af ledige personer udgør den laveste andel af arbejdsstyrken i Østdanmark, nemlig 2,4 pct. i december 2013. Generelt har Jobcenter Allerød fokus på sikre, at alle borgere hurtigst muligt kommer i job eller uddannelse, og udviklingen viser at resultaterne i december 2013 er tilfredsstillende.

Resultatrevision 2013 samt bemærkninger fra Beskæftigelsesregion Hovedstaden og Sjælland er vedlagt som bilag.

Administrationens forslag	Forvaltningen anbefaler, at orienteringen tages til efterretning.
Afledte konsekvenser	Resultatrevision indgår i udarbejdelse af Beskæftigelsesplan 2015
Økonomi og finansiering	Ingen
Dialog/høring	Forud for vedtagelsen af budgettet for det kommende år behandler kommunalbestyrelsen resultatrevisionen med det lokale beskæftigelsesråds og beskæftigelsesregionens bemærkninger.
Bilag	Resultatrevision13_Alleroed.pdf Resultatrevision 2013.pdf
Beslutning Erhvervs- og Beskæftigelsesudvalget 2014-2017 den 04-06-2014	– Orienteringen taget til efterretning.
Fraværende	Gurli Nielsen

ERhvervs- OG BESKÆFTIGELSESUdVALGET 2014-2017**4. Introduktion til beskæftigelsesindsatsen for forsikrede ledige**

Sagsnr.: 10/23284

Punkttype Orientering**Tema** Erhvervs- og Beskæftigelsesudvalget introduceres over en række møder til de væsentligste temaer i beskæftigelsesindsatsen.**Sagsbeskrivelse** I henhold til Lov om ansvar for og styringen af den aktive beskæftigelsesindsats skal byrådet oprette et bestemt tjenestested (et jobcenter) i kommunen, hvor beskæftigelsesindsatsen over for borgere og virksomheder varetages. I jobcenteret skal der i beskæftigelsesindsatsen over for borgere være fokus på beskæftigelse, selvforsørgelse og rådighed.

I lovgivningen præciseres det, at jobcenteret har til opgave at bistå alle arbejdssøgende med at finde arbejde samt bistå arbejdsgivere med at finde arbejdskraft.

I 2013 var der ifølge Danmarks Statistik gennemsnitligt omkring 153.000 ledige fuldtidspersoner. Heraf var knap 108.000, svarende til 7 ud af 10, forsikrede ledige. De forsikrede ledige udgør således størstedelen af de ledige.

På mødet vil der blive givet en introduktion til sagsområdet, herunder de økonomiske sammenhænge.

Administrationens forslag Forvaltningen foreslår, at orienteringen tages til efterretning.**Afledte konsekvenser** -**Økonomi og finansiering** -**Dialog/høring** -

Bilag Nej

**Beslutning Erhvervs- og
Beskæftigelsesudvalget
2014-2017 den 04-06-
2014** Orienteringen taget til efterretning.

Fraværende Gurli Nielsen

ERHVERVS- OG BESKÆFTIGELSESUDBALGET 2014-2017**5. Erhvervsudviklingen i Allerød 2008 - 2013**

Sagsnr.: 13/2809

Punkttype Orientering**Tema** Erhvervs- og Beskæftigelsesudvalget orienteres om udviklingen på beskæftigelses- og erhvervsområdet i Allerød Kommune i perioden 2008 – 2013.**Sagsbeskrivelse** Allerød Byråds overordnede mål i kommuneplanen er en afbalanceret udvikling, som sikrer balance mellem boligudbygning og udbygning med arbejdspladser. Til orientering for udvalget og som baggrund til udarbejdelse af ny erhvervs politik har Forvaltningen udarbejdet vedlagte notat som skitserer udviklingen på området i perioden 2008 – 2013. Samtlige oplysninger er hentet fra jobindsats.dk eller Danmarks Statistik.

Notatet opridses nogen af de væsentligste tendenser på området. Af notatet fremgår oplysninger om følgende:

- Udviklingen i antallet af arbejdspladser i Allerød 2008 – 2013
- Udviklingen i antallet af beskæftigede fra Allerød 2008 – 2013
- Udviklingen i antallet af arbejdspladser i hovedstadsområdet og på landsplan 2008- 2013
- Udviklingen i antallet af arbejdspladser indenfor udvalgte erhvervsområder 2009 - 2013
- Udviklingen i beskæftigelsesfrekvensen for uddannelsesgrupper 2009 - 2012

I det følgende opridses særlige opmærksomhedspunkter fra baggrundsnotatet.

Arbejdspladser i Allerød Kommune

Antallet af arbejdspladser i Allerød Kommune er i perioden fra 2008 til 2013 faldet fra 11.458 til 10.636 - et fald på 822. Den største ændring skete i perioden 2008 til 2010, hvor antallet af arbejdspladser i Allerød var 9.909. Der er i perioden fra 2012 – 2013 sket en stigning i antallet af fuldtidsstillinger i Allerød på 494. Udviklingen i Allerød har i perioden 2008 – 2013 fulgt udviklingen på landsplan, men under udviklingen i hovedstadsområdet under et.

Beskæftigelsen på erhvervsområder

Hvis man ser på beskæftigelsen i forhold til de enkelte

erhvervsområder er der på industriens område sket en væsentlig stigning på området elektronikindustri, mens der på øvrige områder inden for industrien er sket et fald. På områderne finansiering og forsikring, offentlig administration, forsvar og politi, samt sociale institutioner er der sket en samlet stigning i perioden 2012 – 2013 på i alt 759.

Beskæftigelsen for uddannelsesgrupper

Opgørelsen viser, at stort set samtlige uddannelsesgrupper har oplevet et større eller mindre fald i beskæftigelsesfrekvensen fra 2008 frem til 2012. Gruppen med grundskole, almen gymnasiale eller erhvervsgymnasiale uddannelse som højest udførte uddannelse har dog oplevet et større fald i beskæftigelsesfrekvensen end øvrige uddannelsesgrupper.

Beskæftigelsesfrekvensen for gruppen med grundskole som højeste uddannelsesniveau var i 2012 på 54,6 % mod 66,2 % i 2008.

Administrationens forslag Forvaltningen anbefaler, at orienteringen tages til efterretning.

Bilag Opdateret_notat_erhvervsudvikling.pdf

Beslutning Erhvervs- og Beskæftigelsesudvalget 2014-2017 den 04-06-2014 – Orienteringen taget til efterretning.

Fraværende Gurli Nielsen

ERHVERVS- OG BESKÆFTIGELSESDVALGET 2014-2017

6. Opfølgning politisk aftale - Erhvervskontaktudvalg

Sagsnr.: 14/8368

Punkttype Beslutning

Tema Af Allerød byråds politiske aftale efter kommunalvalget den 19. november 2013 fremgår det indledningsvist, at det er konstitueringspartiernes vision at Allerød Kommune har en klimavenlig erhvervspolitik og tiltrækker arbejdspladser til kommunen. Det fremgår endvidere, at Allerød Kommune nedsætter et erhvervskontaktudvalg.

Erhvervs- og Beskæftigelsesudvalget anmodes på den baggrund om at foretage en indledende drøftelse af indhold og sammensætning af et erhvervskontaktudvalg.

Sagsbeskrivelse Erhvervs- og Beskæftigelsesudvalget har i den foregående byrådsperiode løbende afholdt møder med erhvervslivet i kommunen. Dette er sket enten ved deltagelse af erhvervs- og handelsforeningerne på udvalgets møder eller ved afholdelse af gå-hjem-møder om emner af gensidig interesse med et bredt udsnit af erhvervs- og handelslivet i kommunen.

For at styrke dialogen med erhvervslivet har Allerød byråd ønsket at etablere et erhvervskontaktudvalg. Af konstitueringsaftalens afsnit om Erhverv- og Beskæftigelse fremgår således følgende vedrørende erhvervskontaktudvalg:

”Kommunen opretter et erhvervskontaktudvalg hvor borgmesteren er formand, som på ad hoc basis skal medvirke til at øge fokus på at skabe lokale arbejdspladser, sikre en effektiv kommunal sagsbehandling og styrke den kommunale erhvervsservice.”

Opgaver for et erhvervskontaktudvalg

Et Erhvervskontaktudvalg udgør traditionelt et samarbejde mellem erhvervsliv, organisationer, uddannelsesinstitutioner og kommuner. Udvalget arbejder for at skabe de bedst mulige rammer for vækst og udvikling i kommunen. Erhvervskontaktudvalg skal dermed være med til at udvikle og implementere kommunernes erhvervspolitik. Det indebærer typisk drøftelse af følgende områder;

- udvikling og implementering af kommunes erhvervspolitik

- generelle rammebetingelser for erhvervsudvikling i kommunen
- rådgive byrådet og koordinere aktiviteter i relation til erhvervspolitikken
- udvikling og igangsætning af nye erhvervsfremmende initiativer
- profilere kommunerne som erhvervsby overfor virksomheder og medarbejdere.

I forbindelse med nedsættelse af erhvervskontaktudvalget kan udvalget drøfte om der i forbindelse med udarbejdelse af kommissoriet skal rettes fokus på særlige indsatsområder.

Sammensætning af et erhvervskontaktudvalg

Af konstitueringsaftalen fremgår, at Erhvervskontaktudvalget nedsættes med borgmesteren som formand. Derudover er der ikke forlods taget stilling til sammensætning af et eventuelt erhvervskontaktudvalg. Herunder er angivet de repræsentanter der typisk ville være relevante at inddrage i et erhvervskontaktudvalg.

- Repræsentant fra industrivirksomhed
- Repræsentant fra detailhandlen
- Repræsentant fra servicevirksomhed
- Repræsentant fra en ”grøn” virksomhed
- Repræsentant fra lokale erhvervsforeninger
- Repræsentant fra større internationalt orienteret virksomhed
- Repræsentant fra vækstvirksomhed
- Repræsentant fra erhvervsudviklingsorganisation
- Repræsentant fra uddannelsesinstitution
- Repræsentant fra arbejdsmarkedets parter
- Repræsentant fra Erhvervs-og Beskæftigelsesudvalget

Forvaltningen anbefaler, at udvalget drøfter indhold, opgaver og sammensætning af et erhvervskontaktudvalg. På baggrund af udvalgets drøftelse vil Forvaltningen udarbejde et konkret forslag til kommissorium for et erhvervskontaktudvalg til behandling på udvalgets møde den 13. august 2014 og efterfølgende godkendelse i Økonomiudvalg og byråd.

Administrationens forslag

Forvaltningen anbefaler, at udvalget drøfter indhold, opgaver og sammensætning af et erhvervskontaktudvalg.

Økonomi og finansiering

Det samlede budget til erhvervsområdet udgør i 2014 801.000 kr., heraf er der forlods afsat 396.000 kr. til Væksthuset, 145.000 kr. til Iværksætterhuset, 55.000 kr. til EU-kontor, 130.000 kr. til julebelysning og 30.000 kr. til noget-for-noget puljen. Der er således

et ikke disponeret budget til realisering af de erhvervspolitiske målsætninger på 45.000 kr.

Bilag

Nej

**Beslutning Erhvervs-
og
Beskæftigelsesudvalge
t 2014-2017 den 04-06-
2014**

Sagen genoptages med supplerende notat fra Forvaltningen.

Fraværende

Gurli Nielsen

Signeret af:

Nikolaj Bührmann
Formand

Agnete Fog
Medlem

Erling Petersen
Medlem

Rasmus Keis Neerbek
Medlem

Bilag: 3.1. Resultatrevision13_Alleroed.pdf

Udvalg: Erhvervs- og Beskæftigelsesudvalget 2014-2017

Mødedato: 04. juni 2014 - Kl. 7:30

Adgang: Åben

Bilagsnr: 41956/14



Beskæftigelsesregion
Hovedstaden & Sjælland

Ny Østergade 7
4000 Roskilde
Tlf.: 72 22 34 00
E-mail: BHS@ams.dk

CVR: 55568510
EAN: 5798000400535

Den 16. april 2014
J.nr.: 2014-0024224/ESO

Allerød Kommune
Att. Jobcenterchef Jane Gottlieb

Tak for den tilsendte resultatrevision for jobcentrets indsats i 2013.

Beskæftigelsesregion Hovedstaden & Sjælland finder det positivt, at Jobcenter Allerød har:

- Reduceret antallet af langtidsledige
- Nedbragt tilgangen til førtidspension
- Øget antallet af personer i fleksjob via fleksjobambassadørordningen

Vi er enige i jobcentrets vurdering af, at kommunen i 2013 har haft en udfordring på ungeområdet, idet der har været en mindre stigning i antal unge kontanthjælpsmodtagere. Vi er derfor enige i, at jeres helhedsorienterede tilgang til ungeområdet og jeres målsætning om at gøre en ekstra indsats for at få unge uden uddannelse, til at tage en uddannelse, som kan give dem erhvervsmæssige kompetencer, er relevant.

Vi deler ligeledes jeres vurdering af, at udviklingen i langtidsledigheden, såvel som bruttoledigheden, skal ses i lyset af, at en gruppe dagpengemodtagere har opbrugt retten til dagpenge i 2013, hvoraf nogle er overgået til uddannelsesydelse, kontanthjælp m.v. Denne udvikling afspejles i bruttoledigheden og langtidsledigheden med et faldende antal dagpengemodtagere og et stigende antal kontanthjælpsmodtagere.

Kommunens særlige fokus på grupper af ledige med høj risiko for langtidsledighed, herunder ufaglærte og ledige med forældede uddannelser, har således stor relevans. I den forbindelse er det endvidere positivt, at jobcentret har fokus på en tidlig koordineret og tværfaglig indsats over for sygedagpengemodtagere, som repræsenterer et stort arbejdskraftpotentiale.

Den ekstra bevilling til virksomhedsindsatsen har ifølge jobcentret været medvirkende til at fastholde andelen af forsikrede ledige i virksomhedsrettede tilbud på niveau med 2010, mens antallet af kontanthjælpsmodtagere, der har været i virksomhedsrettede tilbud er øget på trods af en mindre gunstig udvikling på arbejdsmarkedet. Vi er enige i jobcentrets vurdering af, at den positive udvikling i langtidsledigheden har ændret ledighedsbilledet. Færre langtidsledige opfylder betingelserne for privat ansættelse med

løntilskud, og dette vanskeliggør alt andet lige opfyldelsen af målet om etablering af flere private ansættelser med løntilskud.

Vi anbefaler, at I inddrager konklusionerne fra resultatrevisionen i det forestående arbejde med beskæftigelsesplanen for 2015, som vi ser frem til at drøfte med jer på det individuelle dialogmøde 1. juli 2014.

Med venlig hilsen



Kirsten Thomsen
Kontorchef

Bilag: 3.2. Resultatrevision 2013.pdf

Udvalg: Erhvervs- og Beskæftigelsesudvalget 2014-2017

Mødedato: 04. juni 2014 - Kl. 7:30

Adgang: Åben

Bilagsnr: 41954/14



Resultatrevision for året 2013

Jobcenter Allerød
April 2014

Indholdsfortegnelse

1.	Indledning	s.3
2.	Indhold og opbygning	s.3
3.	Samlet sammenfatning af Resultatrevision 2013:	s.4
3.1.	Resultatoversigt	s.4
3.1.1	Samtlige forsørgelsesydelse	s.4
3.1.2	Jobklar (matchgruppe 1)	s.4
3.1.3	Indsatsklar (matchgruppe 2)	s.4
3.1.4	Midlertidigt passive (matchgruppe 3)	s.4
3.1.5	A-dagpenge	s.4
3.1.6	Kontanthjælp	s.5
3.1.7	Sygedagpenge	s.5
3.1.8	Revalidering	s.5
3.1.9	Forrevalidering	s.5
3.1.10	Ledighedsydelsen	s.5
3.1.11	Fleksjob	s.5
3.1.12	Førtidspension	s.5
3.1.13	Indsatsen – aktiveringsgrad	s.6
3.1.14	Indsatsten – aktiveringsgrad A-dagpenge	s.6
3.1.15	Indsatsten – aktiveringsgrad for kontanthjælpsmodtagere	s.6
3.1.16	Indsatsten – aktiveringsgrad for kontanthjælpsmodtagere	s.6
3.2.	Besparesespotentiale	s.6
3.3	Ministermål	s.7
3.3.1	Ministermål 1	s.8
3.3.2	Ministermål 2	s.9
3.3.3	Ministermål 3	s.10
3.3.3.1	A-dagpenge	s.11
3.3.3.2	Kontanthjælp	s.11
4.	Resultatrevision	s.13
4.1	Dagpenge	s.14
4.2	Kontanthjælp	s.15
4.3	Sygedagpenge	s.16
4.4	Revalidering	s.17
4.5	Forrevalidering	s.17
4.6	Ledighedsydelsen	s.18
4.7	Fleksjob	s.18
4.8	Førtidspension	s.19
5.	Besparesespotentiale	s.20
6.	Pulje til virksomhedskonsulenter	s.22

Resultatrevision 2013 for jobcenter Allerød

1. Indledning

Resultatrevisionen opgøres én gang om året og har til formål, at understøtte beskæftigelsesindsatsen i Jobcenter Allerød.

Arbejdsmarkedsstyrelsen stiller datamateriale til rådighed for kommunerne, som lokalt udarbejder en resultatrevision.

Resultatrevisionen samler en række væsentlige oplysninger om udviklingen i jobcentrets beskæftigelsesindsats og viser resultaterne for forskellige ydelsesgrupper (modtagere af kontanthjælp, a-dagpenge, sygedagpenge etc.) og viser udviklingen fra december 2012 til december 2013.

En aktiv beskæftigelsesindsats er en nødvendig forudsætning for, at opfylde de beskæftigelsespolitiske mål og dermed muligheden for at nedbringe antallet af personer på offentlig forsørgelse. Derfor skal Resultatrevisionen give et overblik over de opnåede resultater.

I resultatrevisionen sammenlignes jobcentrets resultater med andre jobcentre med samme rammevilkår - den såkaldte "klynge" dvs. jobcentre med tilsvarende rammevilkår som Allerød. Ved rammevilkår forstås en række kriterier vedrørende befolkningssammensætning og lokale arbejdsmarkedsforhold, som har betydning for beskæftigelsesindsatstens vilkår. Eftersom jobcentrets indsats sammenlignes med den gennemsnitlige indsats blandt de sammenlignelige jobcentre, kan resultatrevisionen anviser områder, hvor jobcentret med fordel kan sætte ind fremover for at opnå en mere effektiv indsats.

Eftersom det ikke har været muligt, at sikre validiteten af målingen til opfølgningen af det første beskæftigelsespolitiske mål om, at flere unge under 30 skal have en uddannelse, skal det derfor nævnes, at målingen af uddannelsesgraden ikke indgår i udarbejdelsen af resultatrevisionen. I Allerød Jobcenter har vi i stedet valgt at kommentere på udviklingen i antal fuldtidsunge på offentlig forsørgelse fra december 2012 til december 2013, og herunder indsatsen for at få flere unge i uddannelse.

2. Indhold og opbygning

Resultatrevision 2013 indeholder analyser og kommentarer til to overordnede områder:

- Resultatoversigten, der viser indsatser og resultater i Jobcenter Allerød samt udviklingen i disse den seneste måned og det seneste år. Derudover sammenlignes udviklingen i de andre jobcentre i klyngen.
- Besparelspotentialet, baseres på andelen af befolkningen i jobcentret på offentlige forsørgelsesydelse i forhold til andre jobcentre i klyngen.

Resultatrevisionen er suppleret med en række figurer og tabeller, der viser udviklingen for de væsentligste parametre. Disse data er hentet fra Jobindsats.dk.

3. Samlet sammenfatning af Resultatrevision 2013

Allerød Kommune har forsat den laveste ledighedsprocent i Danmark, og antallet af ledige personer udgør den laveste andel af arbejdsstyrken i Østdanmark, nemlig 2,4 pct. i december 2013.

Talrige borgere på offentlig forsørgelse medfører høje udgifter til forsørgelse og aktivering samt færre skatteindtægter for stat og kommune. Beskæftigelsesindsatsstens primære opave er at flytte borgere fra de offentlige forsørgelser til job eller uddannelse. Generelt har Jobcenter Allerød fokus på sikre, at alle borgere hurtigst muligt kommer i job eller uddannelse, og udviklingen viser at resultateterne i december 2013 er tilfredsstillende.

3.1 Resultatoversigt

Oversigten består af en opgørelse over udviklingen i offentlige forsørgelsesydelse fra 2012 til 2013 fordelt på målgrupper.

3.1.1 Samtlige forsørgelsesydelse

Resultatoversigtens forsørgelsesgrupper er i alt faldet med 4 pct. over det seneste år til 1357 fuldtidspersoner i december 2013. Klyngen har til sammenligning haft et fald på 5 pct. i samme periode. Det skal bemærkes at Jobcenter Allerød på samtlige forsørgelsesydelse ligger blandt jobcentre med den laveste andel borgere på ydelsen.

3.1.2 Jobklar (matchgruppe 1)

- Antallet af borgere, der vurderes jobklar, er 433 fuldtidspersoner i december 2013. Dette er en nedgang på 11 pct. i forhold til december 2012. I klyngen er der, i samme periode sket et fald på 14 pct.

3.1.3 Indsatsklar (matchgruppe 2)

- Antallet af borgere, der vurderes indsatsklar, er 152 fuldtidspersoner i december 2013. Det er et fald på 4 pct. siden december 2012. I klyngen er der, i samme periode sket en stigning på 10 pct.

3.1.4 Midlertidigt passive (matchgruppe 3)

- Antallet af borgere, der vurderes som midlertidige passive, er 178 fuldtidspersoner i december 2013. Det er et fald på 28 pct. siden december 2012. Klyngen har i samme periode, et fald på 4 pct.

3.1.5 A-dagpenge

- Antallet af fuldtidspersoner på A-dagpenge er 233 fuldtidspersoner i december 2013. Det er et fald på 19 pct. i forhold til december 2012. Udviklingen i klyngen er til sammenligning et fald på 21 pct. i samme periode.

3.1.6 Kontanthjælp

- Antallet af fuldtidspersoner på kontanthjælp er 233 fuldtidspersoner i december 2013. Det er et fald på 2 pct. siden december 2012.
- I december 2013 er 13 pct. af kontanthjælpsmodtagerne i Jobcenter Allerød jobklar (29 fuldtidspersoner), 52 pct. er indsatsklar (118 fuldtidspersoner) og 35 pct. der anses for midlertidige passive (78 fuldtidspersoner).

3.1.7 Sygedagpenge

- Antallet af fuldtidspersoner på sygedagpenge er steget med 34 fuldtidspersoner i december 2013. Således er antallet af fuldtidspersoner i december 2013 på 293. Det er en stigning på 13 pct. i forhold til året før.

3.1.8 Revalidering

- Antallet af borgere på revalidering er faldet til 11 fuldtidspersoner i december 2013. Det er et fald på 55 pct. siden december 2012 svarende til 6 fuldtidspersoner.

3.1.9 Forrevalidering

- Antallet af borgere på forrevalidering er faldet til 6 fuldtidspersoner i december 2013. Det er et fald på 50 pct. siden december 2012. Klyngen har i gennemsnit haft et fald på 28 pct. i samme periode.

3.1.10 Ledighedsydelsen

- Antallet af borgere på ledighedsydelsen er steget 59 pct. over det seneste år fra 27 til 43 fuldtidspersoner. Den gennemsnitlige udvikling i klyngen er i samme periode steget med 11 pct.

3.1.11 Fleksjob

- Antallet af borgere i fleksjob er steget til 124 personer i december 2013 – stil en stigning på 9 pct. fra december 2012. Klyngen har i samme periode haft en stigning på 3 pct.

3.1.12 Førtdspension

- 431 fuldtidspersoner på førtdspension ydelsen i december 2013. Det er et fald på 6 pct. svarede til 25 fuldtidspersoner fra december 2012.

3.1.13 Indsatsen – aktiveringsgrad

- Jobcenter Allerøds aktiveringsgrad er faldet med 5 pct. point gennem det seneste år og er i alt 14 pct. i december 2013. Det gennemsnitlige niveau for klyngen på 17 pct.

3.1.14 Indsatsten – aktiveringsgrad A-dagpenge

- Der har været et fald i aktiveringsgraden for A-dagpenge modtagere på 3 pct. i forhold til december 2012. Aktiveringsgraden er i december 2013 på 14 pct. hvilket er 3 procentpoint mindre end gennemsnittet for klyngen.

3.1.15 Indsatsten – aktiveringsgrad for kontanthjælpsmodtagere (jobklar)

- Der har været en stigning på hele 26 pct. i aktiveringsgraden for jobklare kontanthjælpsmodtagere i forhold til december 2012. Aktiveringsgraden er i december 2013 på 55 pct. hvilket betyder, at Allerød Kommune har 30 procentpoint mere end gennemsnittet for klyngen.

3.1.16 Indsatsten – aktiveringsgrad for kontanthjælpsmodtagere (indsatsklar)

- Det samme gør sig gældende for de kontanthjælpsmodtagere, der vurderes som indsatsklar, hvor der også har været en stigning, i forhold til december 2012, på 7 pct. Aktiveringsgraden er i december 2013 på 45 pct. hvilket er 21 procentpoint højere end gennemsnittet for klyngen.

3.2 Besparelspotentiale

	2012	2013
A-dagpenge	-6,4 mio.kr.	-9,4 mio.kr.
Kontanthjælp (inkl. revalidering, forrevalidering, ressourceforløb og uddannelseshjælp)	-4,7 mio.kr.	-1,7 mio.kr.
Sygedagpenge	2,8 mio.kr.	0,8 mio. kr.
Permanente ydelser (ledighedsydelse, fleksjob og førtidspension)	-7,4 mio. kr.	-1,1 mio. kr.
I alt	2,8 mio.kr.	0,8 mio. kr.

Der er et negativt besparelspotentiale på A-dagpenge, kontanthjælp (inkl. revalidering, forrevalidering, ressourceforløb og uddannelseshjælp) og permanente ydelser (ledighedsydelse, fleksjob og førtidspension). Allerød Kommune bruger således 12,2 mio. kr. mindre end det kunne forventes i forhold til kommunens rammevilkår. Kun i forhold til sygedagpengeområdet er der et besparelspotentiale på 0,8 mio. kr. – svarende til 8 fuldtidspersoner. Allerød Kommune, kan således spare 800.000 kr. på sygedagpenge antallet af sygedagpengemodtagere nedbringes til det forventlige i forhold til kommunens rammevilkår.

3.3 Ministermål

Beskæftigelsesministeren udmelder hvert år i februar et antal beskæftigelsesmål. Der er udmeldt følgende ministermål for år 2013:

Ministerens mål	Periode	Niveau	Udvikling		Sammenligning	
			Grad i pct./Antal ²	ift. perioden før, pct. ²	ift. samme periode året før, pct. ²	Bedste udvikling i klyngen ift. perioden året før, pct. ²
Tilgang til førtidspension ³	Dec 2013	17	-15	-41	-67	-46
Antal langtidsledige personer	Dec 2013	67	-12	-22	-30	-16
A-dagpenge	Dec 2013	47	-11	-40	-48	-43
Kontanthjælp (jobklar)	Dec 2013	20	-13	150	42	89

- Uddannelsesgrad for unge uden erhvervskompetencegivende uddannelse**
Uddannelsesgraden for unge under 30 år uden kompetencegivende uddannelse skal være så høj som muligt.¹
- Tilgang til førtidspension**
Færre personer skal ende på førtidspension. Konkret skal jobcentrene sikre, at tilgangen af personer til førtidspension begrænses mest muligt.
- Antal langtidsledige personer**
Antallet af langtidsledige personer begrænses mest muligt.
- Tættere kontakt og styrket dialog med de lokale virksomheder**
Jobentrene skal styrke samarbejdet med virksomhederne om beskæftigelsesindsatsen.

		dec-11	dec-12	dec-13	Resultatmål
Ministermål 2	Tilgang til førtidspension	36	29	17	18
Ministermål 3	Antal langtidsledige personer	115	86	67	84
Ministermål 4	Styrket virksomheds-kontakt	16	15	12	20

Udviklingen i Allerød Kommune vidner om, at jobcentret har en klar strategi for beskæftigelsesindsatsen, som har betydet, at jobcentret har kunnet gennemføre en målrettet og effektiv indsats med positive resultater til følge på især tilgangen til førtidspension og nedbringelsen af antallet af langtidsledige på A-dagpenge.

I forhold til de to ministermål har Allerød Kommune i 2013 haft et fald på 41 pct. i tilgang til førtidspension, og et samlet fald på 22 pct. i antal langtidsledige personer i forhold til året før. Faldet ligger over gennemsnittet for klyngen, som ligger på et fald på 16 pct.

¹ Der er blevet set bort fra det første ministermål (uddannelsesgrad for unge uden erhvervskompetencegivende uddannelse), eftersom det ikke har været muligt, at sikre validiteten af målingen. (Kilde: Styrelsen for arbejdsmarked og rekruttering, 18. marts 2014)

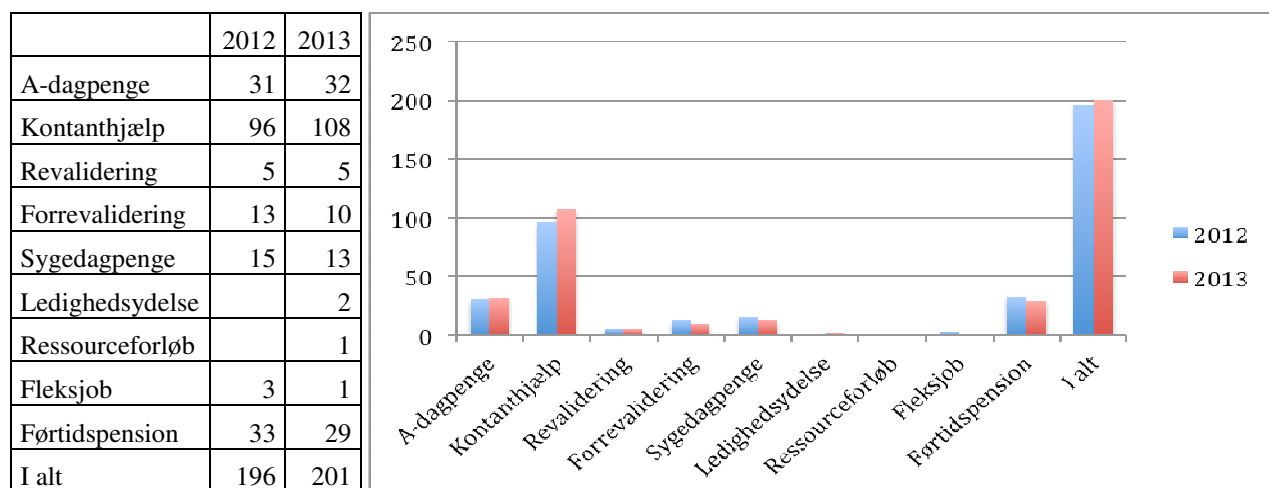
Faldet er størst for A-dagpengemodtagere (40 pct.), mens der har været en stigning på 150 pct. for kontanthjælp modtagere, hvilket ligger langt over gennemsnittet for klyngen, hvor der tilgængæld også har været en stigning på 89 pct.

Jobcenter Allerød har til gengæld ikke opfyldt målet om at etablere flere private ansættelser med løntilskud. I perioden er antallet af ansættelser faldet med 25 pct. Jobcenter Allerød oplever, at have et godt og tæt samarbejde med virksomhederne, men har grundet det store fald i langtidsledigheden oplevet, at behovet for ansættelse med løntilskud har været faldende. Det opleves ofte, at borgeren ansættes ordinært efter en periode med virksomhedspraktik. Det skal bemærkes, at antallet af borgere i virksomhedspraktik ikke er faldet tilsvarende men svarer til niveauet for 2011.

3.3.1 Ministermål 1 – Flere unge skal have en uddannelse

Eftersom det ikke har været muligt, at sikre validiteten af målingen til opfølgningen af det beskæftigelsespolitiske mål om, at flere unge under 30 skal have en uddannelse, har Allerød Kommune, valgt at kommentere på udviklingen i antal fuldtidsunge på offentlig forsørgelse fra 2012 til 2013, og herunder indsatsen for at få flere unge i uddannelse.

Udviklingen i antal fuldtidsunge på offentlig forsørgelse



Kilde: Jobindsats

En af de store udfordringer for den lokale beskæftigelsesindsats er at understøtte, at borgerne i Allerød Kommune opnår de nødvendige kompetencer til at indgå på arbejdsmarkedet fremadrettet – ikke mindst i en situation hvor der kan blive brug for en erstatning for de mange beskæftigede, der kan trække sig tilbage fra arbejdsmarkedet i de kommende år.

Den generelle antal fuldtidsunge under 30 år på offentlig forsørgelse i Allerød Komune er faldende på forrevalidering, sygedagpenge, fleksjob og førtidspensionsområdet, mens der har været en stigning i antallet af borgere på kontanthjælp. Samlet set ses en stigning på 2,5 pct. svarende til en stigning på 5 fuldtidspersoner.

Der er især kommet flere unge på kontanthjælp. Der tale om en stigning på 11 pct, svarende til 12 fuldtidspersoner. Kontanthjælp er en midlertidig foranstaltning og som aldrig må blive et levevilkår, for de mange unge. Det er derfor afgørende, at flere unge kommer i gang med en uddannelse, fremfor at hænge fast i kontanthjælpssystemet.

Der skal gøres en ekstra indsats for at få unge, der ikke har en uddannelse, til at tage en uddannelse, som kan give dem erhvervmæssige kompetencer der vil forøge deres muligheder på længere sigt på arbejdsmarkedet.

Selvom det er positivt, at antallet af personer på permanent offentlig forsørgelse er faldende, er det fortsat væsentligt at fokusere på at begrænse tilgangen til de permanente forsørgelsesydelse mest muligt blandt andet gennem en effektiv rehabiliteringsindsats.

Førtidspensionsreformen og den nye kontanthjælpsreform kræver at der arbejdes for at fremme en mere tværgående og helhedsorienteret indsats. Målet om, at flere unge skal i uddannelse, kræver et tættere samarbejde mellem jobcenter, UU, andre dele af den kommunale forvaltning samt med uddannelsesinstitutionerne. Det er i den sammenhæng vigtigt, at der fortsat er fokus på at nedbryde de eventuelle forhindringer, der er mellem de forskellige forvaltninger i kommunen. Allerød Kommune har i flere år arbejdet koordineret og helhedsorienteret, og har gjort mange positive erfaringer på området.

For at sikre fokus på ungeindsatsen har Jobcenter Allerød fra 1. januar 2013 etableret et ungeteam som skal varetage indsatsen for alle unge uanset forsørgelsesgrundlag og matchkategori. Målet er at sætte fokus på uddannelse uanset hvilken indsats der iværksættes for borgeren. Det betyder eksempelvis, at der i forbindelse med de forskellige tilbud, skal tages stilling til hvordan og hvornår der kan iværksættes et beskæftigelsesrettet tilbud således, at målet om uddannelse hele tiden er klart for borgeren.

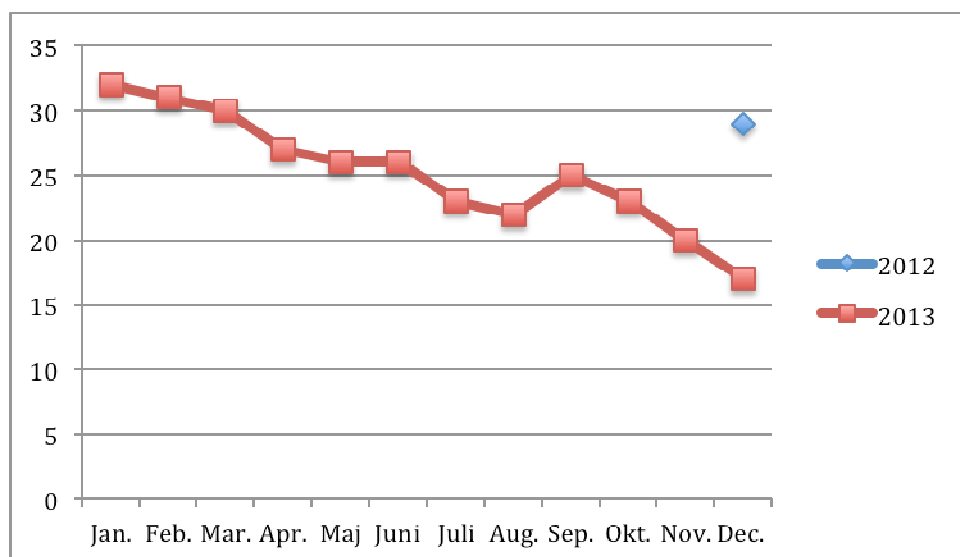
Det er ligeledes vigtigt, at jobcentrene har et godt samarbejde med virksomhederne. For nogle unge giver uddannelse nemlig først mening, når de har gjort sig nogle erfaringer på arbejdsmarkedet, og derigennem ser, hvad og hvilken en uddannelse kan bruges til.

3.3.2 Ministermål 2 – Tilgang til førtidspension

”Jobcentrene skal forebygge, at så mange personer førtidspensioneres.”

Det andet ministermål og indsatsområde retter fokus mod at begrænse tilgangen af personer, der bliver tilkendt førtidspension. Dette mål er opstillet for at forebygge, at så mange borgere kommer på førtidspension.

	2012	2013
Jan.		32
Feb.		31
Mar.		30
Apr.		27
Maj		26
Juni		26
Juli		23
Aug.		22
Sep.		25
Okt.		23
Nov.		20
Dec.	29	17



Kilde: Jobindsats ²

² Ovenstående udviklingsgrafer kan afvige en anelse ifl. de data der kommenteres på jf. Resultatoversigten.

Tilgangen til førtidspensioneres er faldet med 70 pct. fra december 2012 til december 2013 svarende til et fald på 12 fuldtidspersoner.

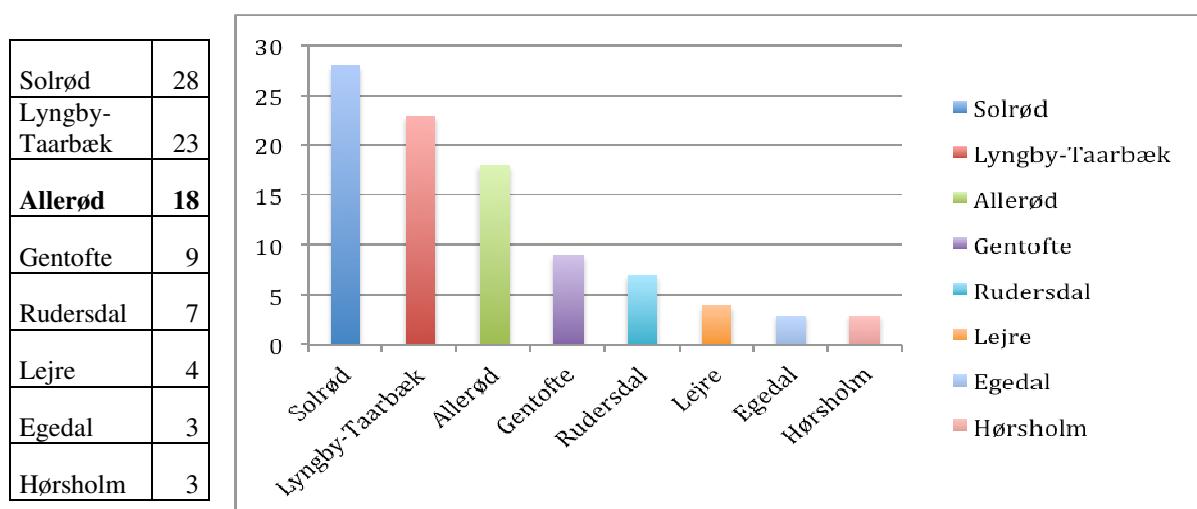
Allerød Kommune havde i Beskæftigelsesplanen 2013 opstillet dette resultatmål:

Antallet af borgere som tilkendes førtidspension skal nedbringes. Det gennemsnitlige antal tilkendelser skal falde fra 36 om året i december 2011 til 18 personer om året i december 2013, svarende til et fald på 50 pct.³ Målet er indfriet.

En række borgere har store problemer ud over ledighed af såvel fysiske som psykiske karakter – ofte i forbindelse med sociale problemer eller manglende ressourcer generelt. Det hæmmer muligheden for at deltage på arbejdsmarkedet på normale vilkår.

Selvom nogle af borgernes har en meget lille arbejdsevne, kan der med den nye lovgivning iværksættes ressourceforløb med henblik på langvarig optræning af arbejdsevnen, ligesom der kan tilbydes fleksjob til borgere, der aktuelt har en lille arbejdsevne. Fremadrettet vil dette medføre lavere omkostning til førtidspension, og en forventeligt en ny omkostning til ressourceforløbet.

Indsatsåret 2013, har været præget af implementeringen af førtidspensions- og fleksjob reformen, der trådte i kraft pr. 1. januar 2013. Implementeringen af reformen betyder, at de mest udsatte borgere får en helt ny indsats og hjælp til at komme videre i livet. Rehabiliteringsteamet, rehabiliteringsindsatsen via ressourceforløb er kernen i den nye indsats, og der er udgangen af 2013 iværksat i alt 18 ressourceforløb, hvilket er højt set i forhold til de øvrige kommuner i klyngen.



Kilde: Jobindsats⁴

Der forventes fortsat et fald i antallet af tilkendelser af førtidspension, mens der forventes en markant stigning i antallet af borgere visiteret til fleksjob og ressourceforløb.

3.3.3 Ministermål 3 – Antal langtidsledige personer

”Jobcentrene skal sikre, at antallet af langtidsledige personer begrænses mest muligt.”

³ Beskæftigelsesplan 2013 for Allerød Kommune

⁴ Ovenstående udviklingsgrafer kan afvige en anelse ifl. de data der kommenteres på jf. Resultatoversigten.

Det tredje minister mål og indsatsområde retter fokus mod at jobcentrene skal sikre, at antallet af personer der er langtidsledige, skal begrænses mest mulig.

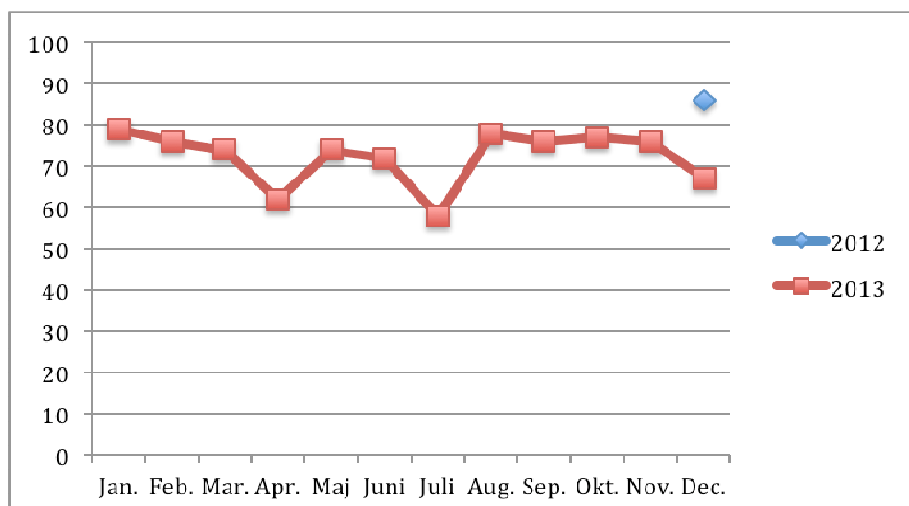
Lavkonjunktoren har betydet, at ledigheden og langtidsledigheden er steget markant siden 2008 Allerød Kommune. Udfordringen er at de lange ledighedsperioder udgør en risiko for en mere permanent ledighedsperiode fra arbejdsmarkedet. Der er derfor været særlig fokus på de ufaglærte og ledige med forældede uddannelser, der vurderes til at være i risiko for langtidsledighed.

Langtidsledige personer udgøres både af forsikrede ledige, og kontanthjælpsmodtagere. Med til gruppen af kontanthjælpsmodtagere hører personer på den særlige uddannelsesordning.

I den årlige beskæftigelsesplan fastsatte Allerød Kommune konkrete mål for udviklingen i Beskæftigelsesministerens mål for indsatsen frem mod december 2013.

- 3. Antallet af borgere med en ledighed på over 12 måneder skal begrænses med 26 pct. svarede til et fald på 31 personer fra december 2011 til december 2013 på 5 helårspersoner.⁵
Målet er indfriet.

	2012	2013
Jan.		79
Feb.		76
Mar.		74
Apr.		62
Maj		74
Juni		72
Juli		58
Aug.		78
Sep.		76
Okt.		77
Nov.		76
Dec.	86	67



Kilde: Jobindsats⁶

Anm.: Antal langtidsledige personer opgør antal a-dagpengemodtagere og kontanthjælpsmodtagere, som inden for de seneste 52 uger har været ledige/i aktivt tilbud i 80 pct. af tiden. Perioder, hvor den ledige ikke har været jobklar eller ikke har stået til rådighed for arbejdsmarkedet, trækkes fra beregning af langtidsledighed. Perioder med særlig uddannelsesydelse indgår fra og med januar 2013 i opgørelsen af antal og andel langtidsledige. Modtagere af særlig uddannelsesydelse indgår fra januar 2013 under "Kontanthjælp (jobklar)".

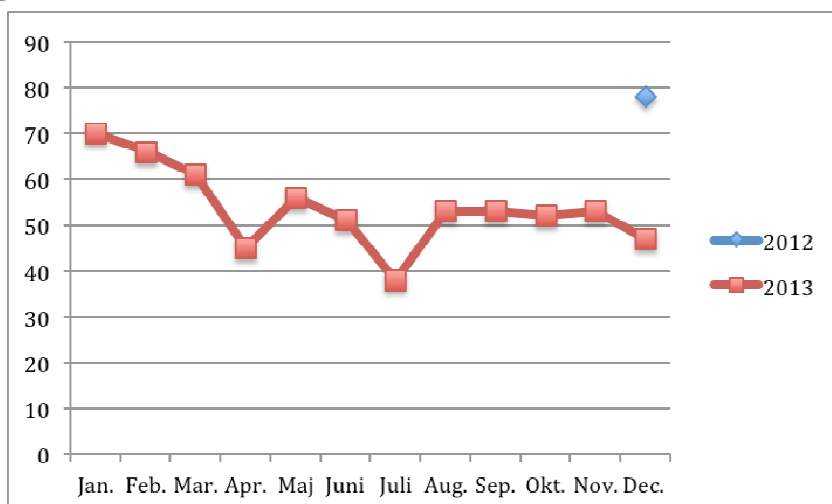
Antallet af personer der er langtidsledige er faldet med 28 pct. fra december 2012 til december 2013 – så antallet er 67 i december 2013 – altså et fald på 19 fuldtidspersoner.

⁵ Beskæftigelsesplan 2013 for Allerød Kommune

⁶ Ovenstående udviklingsgrafer kan afvige en anelse ifl. de data der kommenteres på jf. Resultatoversigten.

3.3.3.1 A-dagpenge

	2012	2013
Jan.		70
Feb.		66
Mar.		61
Apr.		45
Maj		56
Juni		51
Juli		38
Aug.		53
Sep.		53
Okt.		52
Nov.		53
Dec.	78	47

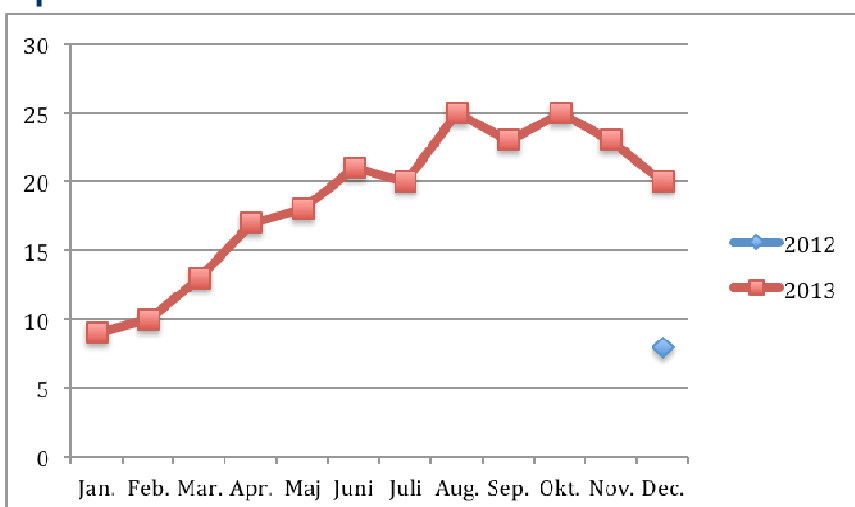


Kilde: Jobindsats ⁷

Udviklingen i antallet af langtidsledige medlemmer af en a-kasse viser i perioden et fald på 40 pct. svarende til 31 fuldtidspersoner. Antallet af langtidsledige A-dagpengemodtagere er således 47 fuldtidspersoner i december 2013. I samme periode har den gennemsnitlige udvikling i klyngen været et fald på 43 pct. Jobcenter Allerød vil fortsat have fokus på dem der er på vej til at blive langtidsledige, især da dagpengeperioden nu er halveret. En tidlig indsats skal forhindre at tallet stiger.

3.3.3.2 Kontanthjælp:

	2012	2013
Jan.		9
Feb.		10
Mar.		13
Apr.		17
Maj		18
Juni		21
Juli		20
Aug.		25
Sep.		23
Okt.		25
Nov.		23
Dec.	8	20



Kilde: Jobindsats ⁸

Antallet af kontanthjælpsmodtagere har antallet været stigende i perioden, hvilket har betydet at der i Allerød Kommune i december 2013, var 20 fuldtidspersoner i gruppen mod 8 fuldtidspersoner året før. Stigningen svarer til den der er set blandt de sammenlignelige jobcentre. Den relative høje procentvise stigning skal ses i lyset af, at personer på den særlige uddannelsesordning indgår som modtagere af kontanthjælp.

⁷ Ovenstående udviklingsgrafer kan afvige en anelse ifl. de data der kommenteres på jf. Resultatoversigten.

⁸ Ovenstående udviklingsgrafer kan afvige en anelse ifl. de data der kommenteres på jf. Resultatoversigten.

4. Resultatoversigten

- I resultatoversigten vises opdaterende resultater og indsatser i Jobcenter Allerød samt udviklingen den seneste måned og det seneste år fordelt på ministermål og forsørgelsesgrupper, som er fordelt på jobklare (matchgruppe 1), indsatsklare (matchgruppe 2) og midlertidige passive ledige (matchgruppe 3).
- Udviklingen sammenlignes med det højeste niveau i klyngen og den gennemsnitlige årlige udvikling i klyngen.
- I resultatoversigten er der derved muligt at følge udviklingen i antallet af personer, der er på offentlige forsørgelsesydelser og afdække hvorledes udviklingen adskiller sig fra den gennemsnitlige udvikling i klyngen.
- Oversigten kan danne grundlag for en vurdering af, om særlige ydelsesgrupper fremover bør have ekstra fokus med henblik på at reducere antallet af personer på den givne ydelse.

Data opdateret den 28-02-2014

Resultatoversigt - Allerød



Forsørgelsesgrupper	Periode	Niveau		Udvikling		Sammenligning	
		Antal		lft. måneden før, pct.	lft. samme måned året før, pct.	Bedste udvikling i klyngen ift. året før, pct.	Gnsn. udvikling i klyngen ift. året før, pct.
Forsørgede i alt (sum af alle fuldtidspersoner nedenfor)		1.357		0	-4	-6	-5
Jobklar - fuldtidspersoner		433		1	-11	-20	-14
A-dagpenge	Dec 2013	233		-3	-19	-27	-21
Kontanthjælp	Dec 2013	29		-11	-15	-20	2
Sygedagpenge	Dec 2013	137		11	-3	-22	-10
Revalidering	Dec 2013	.		-	.	-61	-17
Ledighedsydelse	Dec 2013	35		-0	72	-12	13
Indsatsklar - fuldtidspersoner		152		-2	18	-4	10
Kontanthjælp	Dec 2013	118		-4	12	2	15
Sygedagpenge	Dec 2013	20		5	400	-15	-1
Revalidering	Dec 2013	11		0	-32	-34	3
Ledighedsydelse	Dec 2013	3		11	-10	-91	-7
Midlertidigt passive - fuldtidspersoner		178		5	-8	-28	-4
Kontanthjælp	Dec 2013	77		-6	-17	-34	-15
Sygedagpenge	Dec 2013	97		15	-0	-31	3
Ledighedsydelse	Dec 2013	4		0	33	-54	27
Forrevalidering - fuldtidspersoner	Dec 2013	6		-5	-50	-	-28
Fleksjob - fuldtidspersoner	Dec 2013	124		3	10	-3	3
Førtidspension - fuldtidspersoner	Dec 2013	431		-0	-5	-7	-4
Ukendt match – fuldtidspersoner⁴		33		-16	52	-30	-9

Kilde: Jobindsats.dk

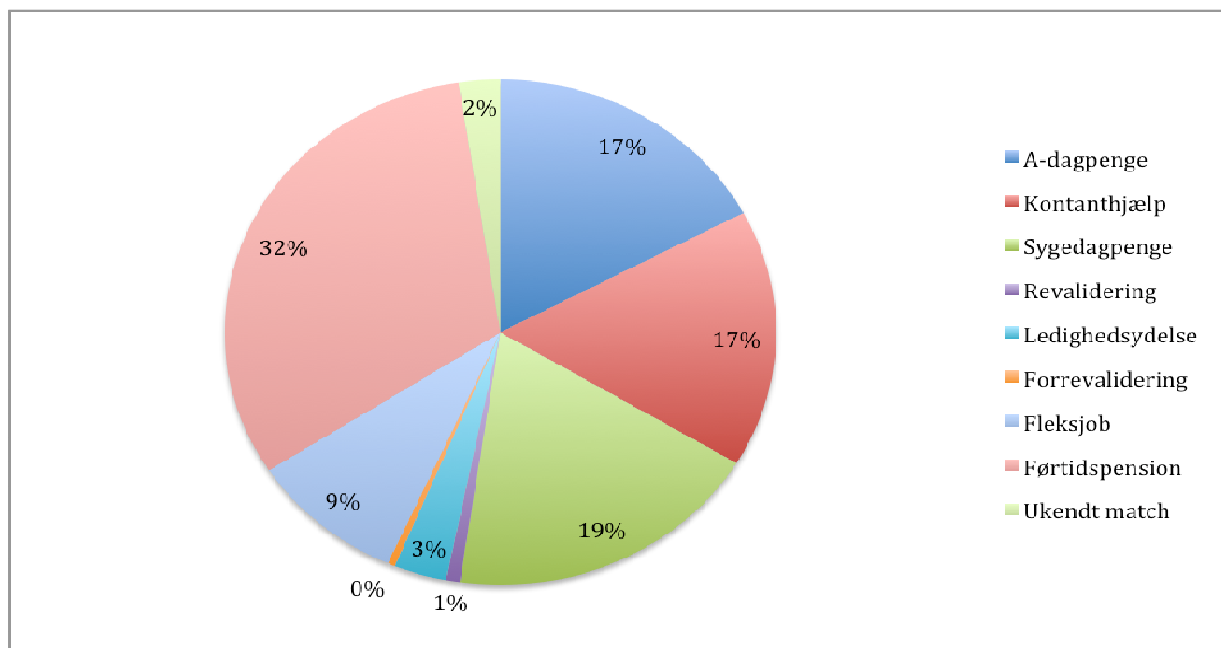
Anm.: Antallet af fuldtidspersoner for den viste periode vil generelt være undervurderet som følge af efterregistreringer. Det vil især være tilfældet for sygedagpenge- og a-dagpengemålingerne, hvor antallet af fuldtidspersoner ved den efterfølgende opdatering typisk vil stige med omkring 5-6 procent.

1: Uddannelsesgrad er en år-til-dato måling, som opgøres for alle måneder samlet set i den angivne periode.

2: Niveau i uddannelsesgrad er opgjort i procent, og udviklingen for jobcenteret og i forhold til sammenligningsgrundlaget er opgjort i procentpoints. For Tilgang til førtidspension og Antal langtidsledige personer vises hhv. antal hhv. procentvis udvikling i antallene.

3: Tilgang til førtidspension viser tilgangen de seneste 12 måneder – dvs. den angivne måned samt de 11 forudgående måneder.

4: Forsørgelsesgruppen *Ukendt match - fuldtidspersoner* indeholder modtagere af kontanthjælp, sygedagpenge, revalideringsydelse og ledighedsydelse, der endnu ikke er blevet matchet.



Ovenstående figur viser antallet af fuldtidspersoner på de forskellige forsørgelsesyndelser i procent af befolkningen i Allerød jobcenter.

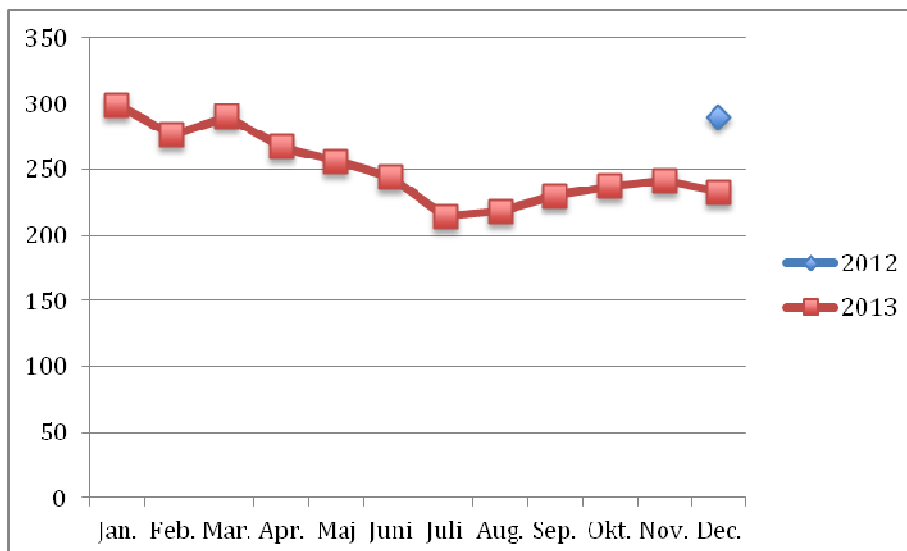
Resultatoversigten er opdelt i forhold til de 3 matchkategorier:



Samlet set var antallet af fuldtidspersoner der modtager offentlig forsørgelse i december 2013 1,2 pct. mindre end i december 2012. Svarende til 17 fuldtidspersoner.

4.1 A-dagpenge:

	2012	2013
Jan.		299
Feb.		276
Mar.		290
Apr.		267
Maj.		256
Juni		244
Juli		214
Aug.		218
Sep.		230
Okt.		237
Nov.		241
Dec.	289	233



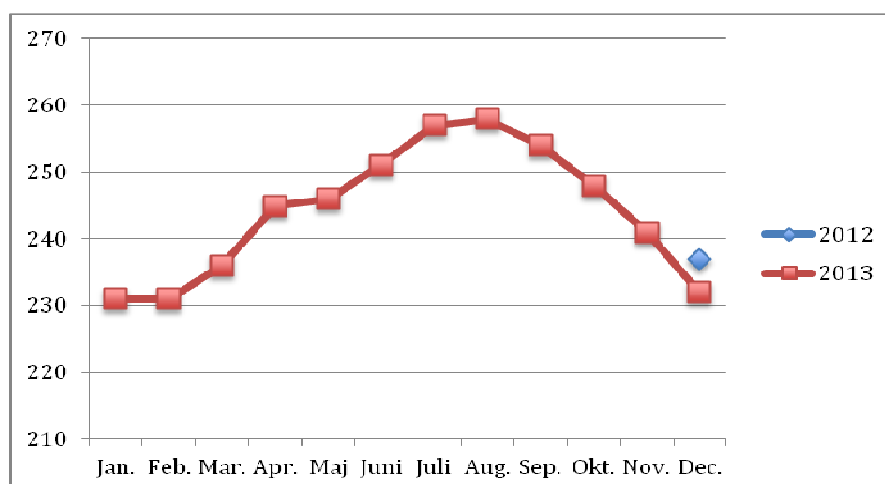
Kilde: Jobindsats⁹

Antallet af fuldtidspersoner på A-dagpenge var i december 2013 på 233 personer. Det er et fald på 19 pct. i forhold til december 2012, svarende til 56 fuldtidspersoner. Udviklingen i klyngen er til sammenligning et fald på 21 pct. i samme periode. Det skal hermed bemærkes at Jobcenter Allerød har den laveste ledighed i Danmark, men på trods heraf fortsat følger ledighedsudviklingen i de sammenlignelige jobcentre.

En del af faldet forklares ved, at flere dagpengemodtagere i slutningen af 2012, stod til at opbruge retten til dagpenge. Derudover viser Jobcentrets fortsatte fokus og prioritering af ressourcer på ordinære job at være et god middel til at sikre en lav ledighed.

4.2 Kontanthjælp:

	2012	2013
Jan.		231
Feb.		231
Mar.		236
Apr.		245
Maj		246
Juni		251
Juli		257
Aug.		258
Sep.		254
Okt.		248
Nov.		241
Dec.	237	232



Kilde: Jobindsats¹⁰

Antallet af borgere på kontanthjælp er faldet med 2 pct. svarende til 5 fuldtidspersoner fra december 2012 til december 2013.

⁹ Ovenstående udviklingsgrafer kan afvige en anelse ifl. de data der kommenteres på jf. Resultatoversigten.

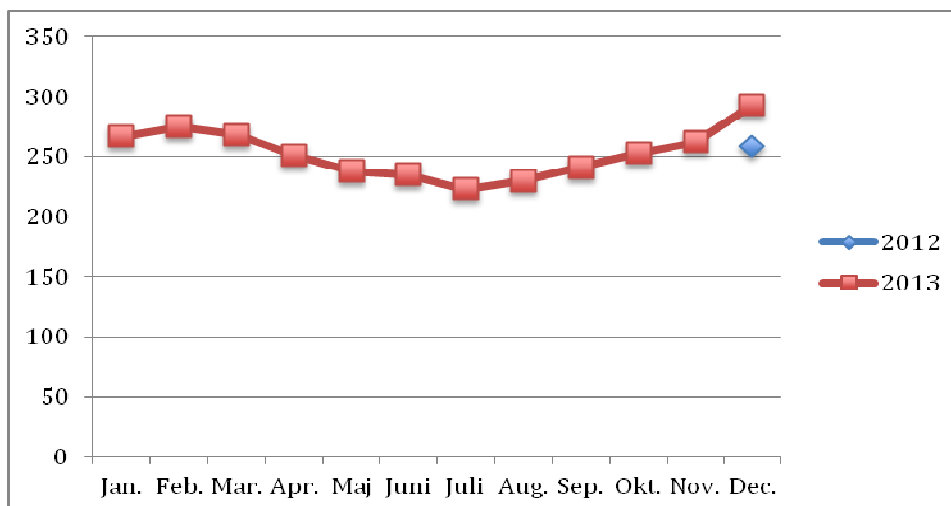
¹⁰ Ovenstående udviklingsgrafer kan afvige en anelse ifl. de data der kommenteres på jf. Resultatoversigten.

Udviklingen i antallet af kontanthjælpsmodtagere i 2013 er præget af indfasningen af den forkortede dagpengeperiode, og vil med indførelse af den midlertidige arbejdsmarkedsydelse mindske antallet af kontanthjælpsmodtagere i løbet af 2014.

Den 1. januar 2014 trådte den nye kontanthjælpsreform i kraft, hvilket indebærer fokus på den koordinerede indsats og øget krav til opfølgning. Jobcenter Allerød vil i 2014 sætte særlig fokus på kontanthjælpsområdet med henblik på at øge kvalitet og effekt af indsatsen.

4.3 Sygedagpenge

	2012	2013
Jan.		267
Feb.		275
Mar.		268
Apr.		251
Maj.		238
Juni.		235
Juli.		223
Aug.		230
Sep.		241
Okt.		253
Nov.		262
Dec.	259	293



Kilde: Jobindsats¹¹

Antallet af fuldtidspersoner på sygedagpenge er i december 2013 på 293. Det er en stigning på 13 pct. i forhold til december 2012 svarende til 34 fuldtidspersoner.

Som det fremgår af tabellerne, så er sygedagpengemodtagerne en meget stor ydelsesgruppe i Jobcenter Allerød, og repræsenterer et stort arbejdskraftpotentiale. Sygedagpengeområdet har i flere år været et helt centralt indsatsområde for beskæftigelsesindsatsen i Allerød Kommune. Et langvarigt sygeforløb øger den enkelte borgers risiko for både at miste tilknytningen til arbejdsmarkedet. Samtidig medfører sygedagpengefraværet store offentlige udgifter i form af tabt arbejdsproduktion, mindre økonomisk vækst og udgifter til offentlig forsørgelse.

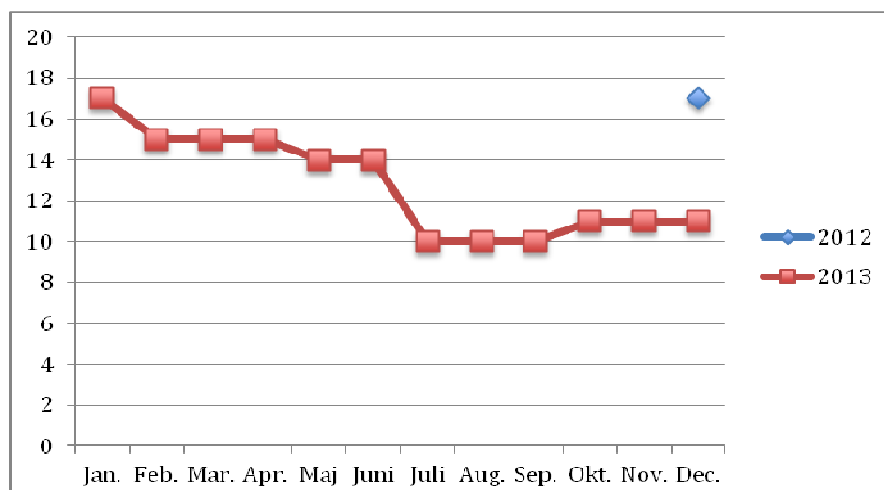
Udgifterne til sygedagpenge er påvirket af flere faktorer. Der arbejdes forstat intensivt med at nedbringe andelen af de længevarende sygedagpengeforløb, så besparelspotentialet kan indfris på sigt. Udviklingen her kan dog medføre at udgifter til fleksjob/ledighedsydelse, ressourceforløb og førtidspension øges.

Der er indgået aftale om reform af sygedagpengeområdet som pr. 1. juli 2014, som sætter fokus på en tidlig koordineret og tværfaglig indsats for sygemeldte borgere.

¹¹ Ovenstående udviklingsgrafter kan afvige en anelse ifl. de data der kommenteres på jf. Resultatoversigten.

4.4 Revalidering:

	2012	2013
Jan.		17
Feb.		15
Mar.		15
Apr.		15
Maj		14
Juni		14
Juli		10
Aug.		10
Sep.		10
Okt.		11
Nov.		11
Dec.	17	11



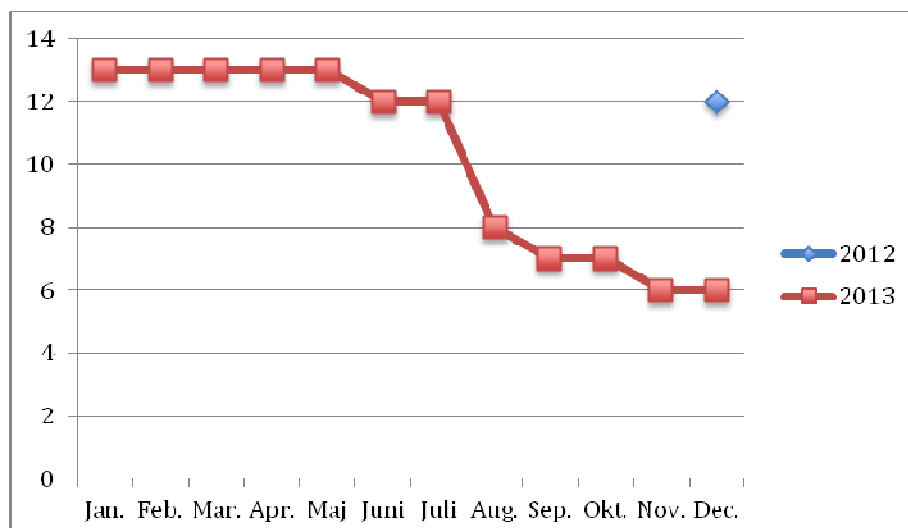
Kilde: Jobindsats ¹²

Jobcenter Allerød har i december 2013 11 fuldtidspersoner under revalidering. Der er et fald på 55 % siden december 2012 eller 6 fuldtidspersoner.

Årsagen til faldet er ændret praksis på området der betyder at færre borgere er i målgruppen for revalidering.

4.5 Forrevalidering

	2012	2013
Jan.		13
Feb.		13
Mar.		13
Apr.		13
Maj.		13
Juni		12
Juli		12
Aug.		8
Sep.		7
Okt.		7
Nov.		6
Dec.	12	6



Kilde: Jobindsats ¹³

Allerød Jobcenter har i december 2013 6 fuldtidspersoner på forrevalidering. Det er et fald på 50 % siden december 2012 eller 6 fuldtidspersoner.

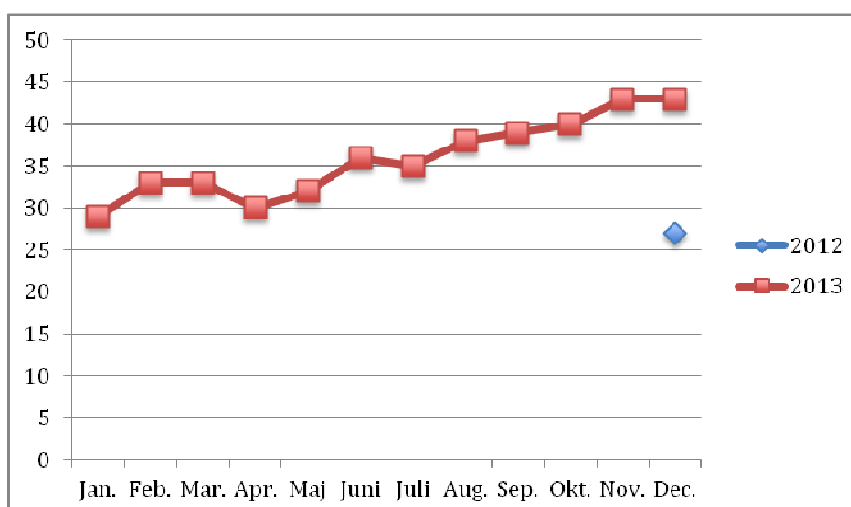
Årsagen er ændret praksis i forhold til revalidering der betyder at antallet af borgere i målgruppen er faldet.

¹² Ovenstående udviklingsgrafer kan afvige en anelse ifl. de data der kommenteres på jf. Resultatoversigten.

¹³ Ovenstående udviklingsgrafer kan afvige en anelse ifl. de data der kommenteres på jf. Resultatoversigten.

4.6 Ledighedsydelsen

	2012	2013
Jan.		29
Feb.		33
Mar.		33
Apr.		30
Maj.		32
Juni		36
Juli		35
Aug.		38
Sep.		39
Okt.		40
Nov.		43
Dec.	27	43



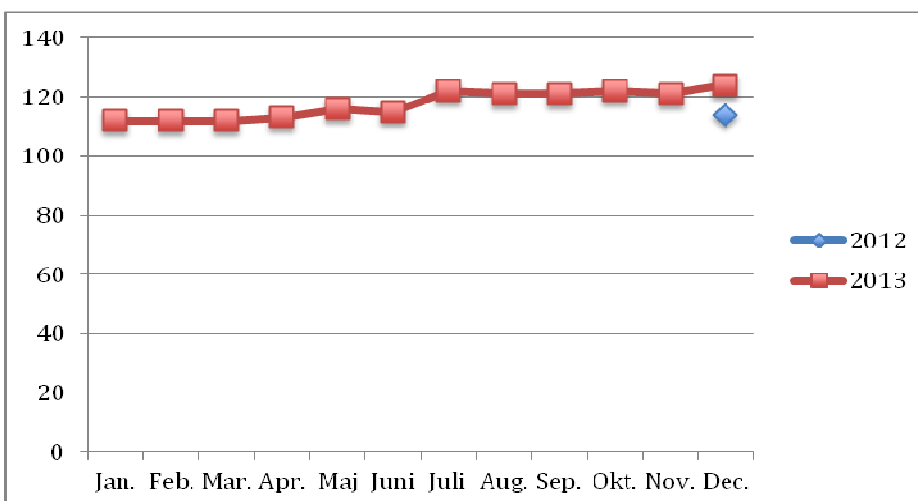
Kilde: Jobindsats¹⁴

I jobcenter Allerød modtog 43 fuldtidspersoner ledighedsydelse i december 2013. Det er en stigning på 59 % fra december 2012 svarende til en stigning på 16 fldtidspersoner.

Årsagen er den nye fleksjobreform som betyder at også borgere med begrænset arbejdsevne nu kan visteres til fleksjob. Der forventes en yderligere stigning fremover.

4.7 Fleksjob

	2012	2013
Jan.		112
Feb.		112
Mar.		112
Apr.		113
Maj.		116
Juni		115
Juli		122
Aug.		121
Sep.		121
Okt.		122
Nov.		121
Dec.	114	124



Kilde: Jobindsats¹⁵

I december 2013 er der 124 fuldtidspersoner i fleksjob i Allerød Kommune. Det svarer til en stigning på 8 pct. siden december 2012 svarende til 10 fuldtidspersoner.

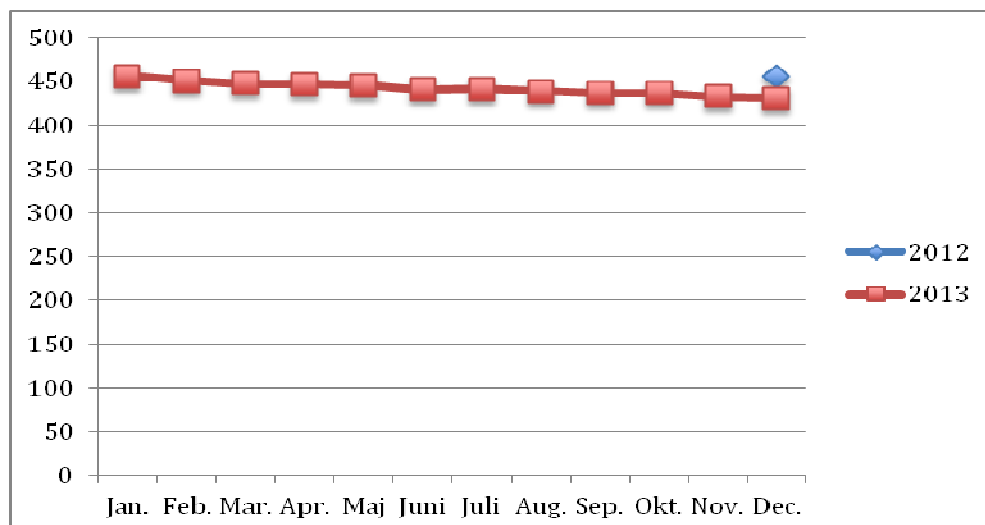
¹⁴ Ovenstående udviklingsgrafer kan afvige en anelse ifl. de data der kommenteres på jf. Resultatoversigten.

¹⁵ Ovenstående udviklingsgrafer kan afvige en anelse ifl. de data der kommenteres på jf. Resultatoversigten.

Ansættelse af fleksjobambasadører med fokus på etablering af fleksjob til borgere med en lille erhvervsevne har bidraget særdels positivt i forhold til etablering af fleksjob.

4.8 Førtdispension

	2012	2013
Jan.		456
Feb.		451
Mar.		448
Apr.		447
Maj.		446
Juni		441
Juli		442
Aug.		439
Sep.		437
Okt.		437
Nov.		433
Dec.	456	431



Kilde: Jobindsats ¹⁶

I Jobcenter Allerød modtog 431 fuldtidspersoner førtdispension i december 2013. Det er en stigning på 5 pct. fra december 2012 svarede til 25 fuldtidspersoner.

Der er pr. 1. januar 2013 vedtaget en fleksjob- og førtdispensionsreform, der retter fokus på, at der skal arbejdes endnu mere tværfagligt, gives ressourceforløb og helst i sammenhæng med flere indsatser ad gangen. Der skal fortsat arbejdes med at udvikle gode ressourceforløb, så antallet af førtdispensionister fortsat falder. Det er derfor vigtigt, at der fortsat er fokus på at begrænse tilgangen til de permanente forsørgelsesydelse mest muligt blandt andet gennem en effektiv rehabiliteringsindsats.

¹⁶ Ovenstående udviklingsgrafer kan afvige en anelse ifl. de data der kommenteres på jf. Resultatoversigten.

5. Besparelspotentiale

Besparelspotentiale Allerød jobcenter				
Forsørgelsesydelse 1. kvartal 2013 - 4. kvartal 2013	Fuldtidspersoner i pct. af befolkningen	Forudsagte fuldtidspersoner i pct. af befolkningen	Potentiel reduktion af antal fuldtidspersoner	Besparelspotentiale (i mio. kr.)
A-dagpenge	1,70	2,28	-87	-9,4
Kontanthjælp (inkl. revalidering, forrevalidering, ressourceforløb og uddannelseshjælp)	1,79	1,94	-22	-1,7
Sygedagpenge	1,71	1,65	8	0,8
Permanente ydelser (ledighedsydelse, fleksjob og førtidspension)	4,02	4,11	-13	-1,1
I alt	9,21	9,99	8	0,8

Kilde: www.jobindsats.dk

Anm.: Tabellen giver en oversigt over jobcentrets muligheder for at reducere nettoudgifterne til forsørgelsesydelse (efter statslig refusion) ved at nedbringe antal fuldtidspersoner på forsørgelsesydelse til det niveau, som jobcentrets rammevilkår tilsiger. Besparelspotentialet i jobcentret beregnes ved at gange den potentielle reduktion af fuldtidspersoner på et givet ydelsesområde med udgiften (ekskl. udgift til løntilskud) til en gennemsnitlig fuldtidsperson på den pågældende forsørgelsesydelse i jobcentret. For at beregne jobcentrets eventuelle potentielle reduktion af antal fuldtidspersoner, trækkes den forudsagte andel fuldtidspersoner af befolkningen på ydelsen (jf. jobcentrets rammevilkår) fra jobcentrets faktiske andel fuldtidspersoner af befolkningen på ydelsen. Den potentielle reduktion af fuldtidspersoner findes ved at gange antallet af personer i befolkningen i jobcentret med forskellen i procentandelene. Forskellen i andelen kan således både være positiv og negativ. Hvis andelen af fuldtidspersoner på offentlig forsørgelse af befolkningen i jobcentret er lavere end det niveau, som jobcentrets rammevilkår tilsiger, er der tale om et negativt besparelspotentiale - jobcentret bruger færre penge end rammevilkårene tilsiger. Negative besparelspotentiale regnes ikke med i det samlede besparelspotentiale for alle forsørgelsesydelse. Et positivt besparelspotentiale betyder modsat, at jobcentret har en større andel af fuldtidspersoner af befolkningen på forsørgelsesydelsen end jobcentrets rammevilkår tilsiger, og at jobcentret dermed har et potentiale for at spare penge på den givne ydelse.

Skemaet viser Allerød Kommunes mulige besparelspotentiale ud fra en beregning af det forventede antal borgere på ydelsen i forhold til kommunens rammevilkår.

Besparelspotentialet vises i mio. kr. for den valgte kommune opdelt i ydelsesgrupperne: A-dagpenge, kontanthjælp inkl. revalidering, forrevalidering, ressourceforløb og uddannelseshjælp, sygedagpenge, og de permanente ydelser som ledighedsydelse, fleksjob og førtidspension. Besparelspotentialet indikerer, hvor indsatsen kan ændres eller intensiveres, så antallet af fuldtidspersoner på de enkelte forsørgelsesydelse nedbringes.

Tabellen viser at Allerød Kommune har et "negativt" besparelspotentiale, eller sagt med andre ord skulle brug 12,2 mio. kr. mere for at ligge på det niveau, der er forventeligt ud fra kommunens rammevilkår.

Kun i forhold til antallet af borgere på sygedagpenge ligger Allerød Kommune over det forventede niveau, og der er et besparelspotential på 0,8 mio. kr. Allerød Kommune har en højere andel af fuldtidspersoner på sygedagpenge i pct. af befolkningen end forventet svarende til 1,71 pct. mod forventet 1,65 pct.

En besparelse på et område vil ofte medføre en merudgift på et andet område. Det er væsentligt at notere sig, når der foretages en samlet vurdering af kommunens økonomi og mulige besparelspotentialer på sigt. Der er dog altid mulighed for at udvikle og optimere indsatsen yderligere, hvilket fortsat er et af de overordnede mål for Jobcenter Allerød i 2014 og 2015. Det skal bemærkes, at jobcenteret selvfølgelig arbejder på at skabe de bedst mulige resultater inden for alle områder, men især sygedagpengeområdet.

6. Pulje til ansættelse af ekstra virksomhedskonsulenter

Som led i aftalen “ Stærkere ud af krisen – Bekæmpelse af langtidsledighed” er der i perioden 2010 til 2013 afsættes en pulje, hvor staten yder tilskud til ansættelse af virksomhedskonsulenter i jobcentrene og til en tættere kontakt med de langtidsledige og virksomheder.

Jobcentrene skal anvende bevillingen til ansættelse af flere virksomhedskonsulenter, der kan hjælpe langtidsledige og personer i risiko for langtidsledighed i job og virksomhedsrettede aktive tilbud.

Allerød Kommunes andel af puljen udgør i 2010 kr. 26.000, i 2011 kr. 87.000, i 2012 kr. 88.000 og i 2013 kr. 62.000. I alt kr. 263.000 svarende til ½ årsværk i perioden.

Pr. 1. januar 2012 har Jobcenter Allerød ansat en ekstra virksomhedskonsulent, som fortsat er ansat. Hele bevillingen for 2013 er dermed brugt.

Allerød Kommune har fastsat følgende mål og strategi for anvendelse puljen:

Kvantitative mål:

I juli 2010 havde Jobcenter Allerød 27 forsikrede ledige og 33 kontant- og starthjælpsmodtagere som var job- eller indsatsklare med mere end 12 måneders ledighed bag sig. Heraf havde 26 forsikrede og 11 kontant- og starthjælpsmodtagere deltaget i et virksomhedsrettet tilbud.

Andelen af kontant- og starthjælpsmodtagere der modtager et virksomhedsrettet tilbud bør øges til 50 %. Samtidig skal andelen af forsikrede ledige der får et virksomhedsrettet tilbud fastholdes på 95 %.

Resultatet for året 2012 viser, at 163 forsikrede ledige opnåede mere end 12 måneders ledighed. Heraf har 107 personer været i virksomhedsrettet tilbud svarende til 66 pct. Andelen af langtidsledige i virksomhedsrettet tilbud er i 2012 på niveau med hele året 2010.

I 2012 opnåede 15 jobklare ledige at være ledig i mere end 12 måneder. Alle har været i et virksomhedsrettet tilbud. I samme periode var der 72 langtidsledige indsatsklare kontanthjælpsmodtagere, hvoraf 45 var i et virksomhedsrettet tilbud. Samlet svarer det til, at 69 pct. af de job- eller indsatsklare kontanthjælpsmodtagere har været i et virksomhedsrettet tilbud i 2012.

Det er desværre ikke muligt at trække tilsvarende tal i jobindsats.dk for 2013, hvorfor det ikke er muligt at opgøre resultatet for 2013.

I betragtning af at antallet af virksomhedsrettede aktiveringstilbud er faldet i Allerød Kommune i forhold til 2012 må det antages at målet ikke er nået.

Resultatet vurderes samlet set at være tilfredsstillende. Jobcenter Allerød har fastholdt andelen af forsikrede ledige i virksomhedsrettet tilbud på niveau med 2010, mens antallet af kontanthjælpsmodtagere der har været i et virksomhedsrettet tilbud er øget markant på trods af at udviklingen på arbejdsmarkedet ikke har været så positiv som antaget ved fastlæggelse af målene.

Bilag: 5.1. Opdateret_notat_erhvervsudvikling.pdf

Udvalg: Erhvervs- og Beskæftigelsesudvalget 2014-2017

Mødedato: 04. juni 2014 - Kl. 7:30

Adgang: Åben

Bilagsnr: 40868/14

NOTAT

Erhverv og beskæftigelse i Allerød Kommune 2008 - 2013

Allerød Byråds overordnede mål i kommuneplanen er en afbalanceret udvikling, som sikrer, at der er balance mellem boligudbygning og udbygning med arbejdspladser, og balance mellem befolkningsudvikling og kapacitet i de kommunale ydelser.

Et af de centrale elementer for at realisere denne vision er, at fastholde og tiltrække virksomheder for derigennem at sikre gode beskæftigelsesmuligheder for kommunens borgere.

Ansvar for den lokale erhvervsservice er henlagt til kommunerne, som også inddrages i formuleringen af politikken for den regionale erhvervsudvikling. Allerød Kommune kan derfor igangsætte erhvervspolitiske aktiviteter indenfor lovgivningens rammer: f.eks. i forhold til iværksættere, virksomhedstiltrækning, virksomhedskonsolidering, bosætning eller arbejdskraftudvikling. Det er blandt andet indenfor disse rammer, at Allerød Kommune har indgået samarbejde med 8 Nordsjællandske Kommuner om Iværksætterhuset.

Som grundlag for Erhvervs- og Beskæftigelsesudvalget drøftelse af indhold og rammen for en ny erhvervspolitik har Forvaltningen opdateret notat fra primo 2013 vedrørende statistiske oplysninger om udviklingen på erhvervs- og beskæftigelsesområdet i Allerød Kommune. Formen og opbygningen af notatet er identisk med notat af 11. februar 2013 behandlet i Erhvervs- og Beskæftigelsesudvalget den 4. april 2013.

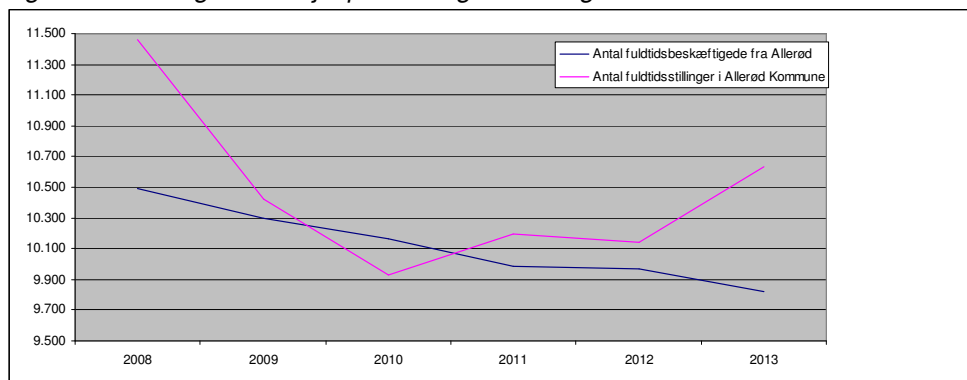
Udviklingen i Allerød Kommune bliver hvor det er relevant, sammenlignet med udviklingen på landsplan og hovedstadsområdet. Alle oplysninger i notatet stammer fra jobindsats.dk og Danmarks Statistik og dækker primært perioden 2008 – 2013.

Antal arbejdspladser og beskæftigede

Antallet af arbejdspladser i Allerød Kommune er i perioden fra 2008 til 2013 faldet fra 11.458 til 10.636 - et fald på 822. Den største ændring skete i perioden 2008 til 2010, hvor tallet var nede på 9.909. Der er i perioden fra 2012 – 2013 sket en stigning i antallet af fuldtidsstillinger i Allerød på 494.

Hvis vi ser på udviklingen i antallet af borgere fra Allerød Kommune der er i beskæftigelse, er tallet faldet fra 10.490 i 2008 til 9.822 i 2013 – et fald på 668.

Figur 1: Udviklingen i arbejdspladser og beskæftigede fra Allerød Kommune



Allerød Kommune

Sekretariat

Allerød Rådhus
Bjarkesvej 2
3450 Allerød
Tlf: 48 100 100
kommunen@alleroed.dk
www.alleroed.dk

Dato: 20.maj 2014

Sagsbehandler:
Michael Trøjborg

Direkte telefon: 313

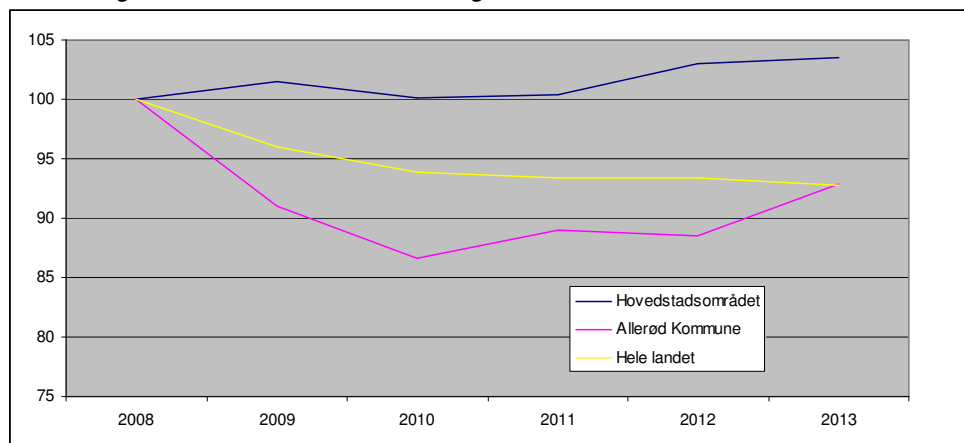


Tidligere opgørelser har vist, at antallet af daglige arbejdstagere der pendler til Allerød Kommune er større end antallet der pendler ud. Eksempelvis viste Vækstforums erhvervsanalyse fra november 2011, at antallet af indpendlere for hver ansat der samtidig havde bopæl i kommune udgjorde 2,5. Omvendt udgjorde antallet af udpendlere for hver borger fra Allerød Kommune der også arbejdede i Allerød 2,3. Det betyder groft sagt, at tab af arbejdspladser i Allerød i højere grad rammer omkringliggende kommuner, og i særlig grad de nordligt beliggende kommuner. Omvendt så kan den stigning der er sket i antallet af fuldtidsstillinger i Allerød Kommune for 2013, heller ikke genfindes i en tilsvarende stigning i antallet af fuldtidsbeskæftigede bosiddende Allerød Kommune.

Hvis vi sammenligner udviklingen i Allerød Kommune med udviklingen i resten af hovedstadsområdet og landet under ét, så viser opgørelsen at Allerød Kommune i perioden 2008 – 2013 har tabt arbejdspladser svarende til landet under ét, men et fald sammenlignet med hovedstadsområdet (se figur 2).

Opgørelsen viser at, hovedstadsområdet i perioden 2008 til 2013 har oplevet en stigning i antallet arbejdspladser. Dette fremgår af figur 2 hvor år 2008 sat til indeks 100. Hovedstadsområdet har således oplevet en stigning på antallet af fuldtidsstillinger på ca. 3,5 % i perioden, mens landet under ét har oplevet et fald på ca. 7 %. For Allerød Kommune viser kurven, at tabet af arbejdspladser i perioden 2008 – 2012 var større end landsgennemsnittet, mens det i 2013 nu er tilbage på landsniveauet.

Figur 2. relative udvikling i antallet af arbejdspladser i Allerød Kommune sammenlignet med Danmark under et og hovedstadsområdet.



Udviklingen i antallet af arbejdspladser skal dog ses i forhold til befolkningsudviklingen. Hovedstadsområdet under et har således oplevet en befolkningstilvækst på 5,3 % i perioden 2008 - 2013. Befolkningstilvæksten er således højere end udviklingen i antallet af arbejdspladser. Befolkningstallet i Allerød har været stabilt omkring de 24.000 i perioden..

Udviklingen i Hovedstadsområdet

Udviklingen i antallet af fuldtidsbeskæftigede efter arbejdssted er ikke jævnt fordelt i hovedstadsområdet. Enkelte Kommuner har oplevet en stor fremgang mens andre har oplevet fald. Allerød Kommune har sammen med Dragør, Egedal, Fredensborg, Gribskov, Halsnæs, Helsingør, Hørsholm og Bornholm oplevet et fald i antallet af fuldtidsbeskæftigede fra 2008 til 2013. Ballerup, Gladsaxe, Glostrup, Hillerød, København og Lyngby-Taarbæk har omvendt oplevet en større stigning.



Tabel 3

Antal fuldtidsbeskæftigede lønmodtagere, samt pct. vis ændring fra 2008 til 2013.

	Antal fuldtidsbeskæftigede lønmodtagere efter arbejdssted						Ændring fra 2008 til 2013
	2008	2009	2010	2011	2012	2013	
Allerød	11.458	10.420	9.932	10.197	10.142	10.636	-7,17 %
Albertslund	16.766	16.781	16.624	16.427	17.401	16.934	1,00 %
Ballerup	58.246	59.997	60.016	57.773	60.595	61.298	5,24 %
Brøndby	19.588	19.015	18.462	18.634	18.984	18.991	-3,05 %
Dragør	2.884	2.241	1.963	1.923	1.972	2.026	-29,75 %
Egedal	8.520	8.122	7.731	7.693	7.629	7.548	-11,41 %
Fredensborg	10.137	9.369	8.734	8.453	8.492	8.518	-15,97 %
Frederiksberg	28.053	27.474	27.997	29.020	29.570	28.863	2,89 %
Frederikssund	11.362	11.248	11.408	11.365	11.277	10.930	-3,80 %
Furesø	9.248	8.966	8.544	8.662	8.993	8.745	-5,44 %
Gentofte	30.564	30.634	29.393	28.558	29.003	30.208	-1,16 %
Gladsaxe	28.455	28.877	28.463	30.054	32.366	33.167	16,56 %
Glostrup	17.192	17.632	18.153	18.200	18.653	18.397	7,01 %
Gribskov	8.827	8.681	8.310	8.363	8.635	8.184	-7,28 %
Halsnæs	7.162	6.804	6.366	6.235	5.918	5.771	-19,42 %
Helsingør	17.588	17.023	17.288	16.524	16.167	16.132	-8,28 %
Herlev	16.450	16.590	16.496	16.730	16.596	16.630	1,09 %
Hillerød	20.780	21.414	21.169	21.355	21.446	22.435	7,96 %
Hvidovre	20.047	20.273	19.539	20.172	20.903	21.030	4,90 %
Høje-Tåstrup	25.224	23.909	23.651	24.223	25.008	26.160	3,71 %
Hørsholm	7.066	6.771	6.430	6.357	6.431	6.496	-8,07 %
København	268.792	285.388	280.486	281.831	290.587	292.072	8,66 %
Lyngby-Taarbæk	23.574	24.723	24.946	24.750	25.188	25.224	7,00 %
Rudersdal	20.468	20.160	19.703	19.689	20.031	19.804	-3,24 %
Tårnby	21.883	19.916	20.405	21.136	21.869	21.443	-2,01 %
Vallensbæk	3.028	2.832	3.026	3.038	3.111	3.067	1,29 %
Bornholm	13.067	12.745	12.920	12.780	12.499	12.046	-7,81 %
Ishøj	6.868	6.823	6.816	6.686	6.504	6.469	-5,81 %
Rødovre	12.287	11.832	11.578	11.426	12.361	12.260	-0,22 %
Total	745.584	756.660	746.549	748.254	768.331	771.484	3,47 %

I opgørelsen er der ikke taget forbehold for ændringer i indbyggertal eller indbyggersammensætning. Eksempelvis er befolkningstallet i København steget fra ca. 518.000 i 2008 til 569.000 primo 2014, hvilket i sig selv kan forklare en væsentlig del af stigningen i fuldtidsstillinger i Københavns Kommune. Dermed udtrykker tabellen ikke noget om udviklingen i ledigheden, da befolkningstilvæksten er større end stigning i antallet af beskæftigede.



Beskæftigelsesområder

Tabel 4 viser ændringen i antallet af beskæftigede indenfor de enkelte erhvervsområder i Allerød Kommune i perioden 2009 til 2013. Sidste kolonne viser den procentvise ændring fra 2009 til 2013.

Figur 4. Beskæftigelsen fordelt på erhvervsområder

	2009	2010	2011	2012	2013	Ændring
A Landbrug, skovbrug og fiskeri	128	114	110	115	114	-10,9 %
B Råstofindvinding	7	162	209	247	280	3900,0 %
CA Føde-, drikke- og tobaksvareindustri	101	90	18	11	53	-47,5 %
CB Tekstil- og læderindustri	80	64	57	63	55	-31,2 %
CC Træ- og papirindustri, trykkerier	68	48	54	56	52	-23,5 %
CD Olieraffinaderier mv.	4	4	3	4	4	0,0 %
CE Kemisk industri	9	7	4	5	5	-44,4 %
CF Medicinalindustri	28	10	40	41	0	-100,0 %
CG Plast-, glas- og betonindustri	111	117	93	74	69	-37,8 %
CH Metalindustri	233	180	176	164	140	-39,9 %
CI Elektronikindustri	369	272	1020	1098	1176	218,7 %
CJ Fremst. af elektrisk udstyr	62	58	8	1	0	-100,0 %
CK Maskinindustri	454	186	178	191	197	-56,6 %
CL Transportmiddelindustri	13	9	10	8	5	-61,5 %
CM Møbel og anden industri mv.	304	226	219	219	225	-25,9 %
D Energiforsyning	0	0	0	2	3	
E Vandforsyning og renovation	37	43	38	33	21	-43,2 %
F Bygge og anlæg	709	614	598	551	523	-26,2 %
G Handel	3288	3130	2978	3058	3086	-6,1 %
H Transport	361	318	345	296	256	-29,0 %
I Hoteller og restauranter	166	145	143	154	179	7,8 %
JA Forlag, tv og radio	81	80	78	84	98	20,9 %
JB Telekommunikation	0	1	2	4	10	
JC It- og informationstjenester	342	309	345	393	429	25,4 %
K Finansiering og forsikring	130	118	135	136	347	166,9 %
L Ejendomshandel og udlejning	177	156	156	151	138	-22,0 %
MA Rådgivning mv.	1148	1080	1055	1047	1082	-5,7 %
MB Forskning og udvikling	29	67	76	99	100	244,8 %
MC Reklame og øvrige erhvervsservice	240	101	108	103	109	-54,5 %
N Rejsebureauer, rengøring, anden operationel service	754	522	584	540	579	-23,2 %
O Offentlig administration, forsvar og politi	1354	1516	1397	1539	1856	37,0 %
P Undervisning	953	792	738	789	787	-17,4 %
QA Sundhedsvæsen	247	235	244	232	242	-2,0 %
QB Sociale institutioner	1496	1865	1884	1511	1742	16,4 %
R Kultur og fritid	154	228	208	216	216	40,2 %
S Andre serviceydelser mv.	195	177	190	196	179	-8,2 %
X Uoplyst aktivitet	70	69	77	45	41	-41,4 %



Det er her interessant, at bemærke at den kraftige stigning i 2011 indenfor kategorien elektronikindustrien opvejer det fald der i øvrigt har været på industriens område i samme periode, så antallet af arbejdspladser på området samlet set er fastholdt. På områderne råstofindvinding, finansiering og forsikring, forskning og udvikling, IT og informationstjenester, samt Kultur og fritid er der sket en stigning i antallet af arbejdspladser i perioden 2009 - 2013.

Hvis vi ser isoleret på udviklingen i perioden 2012 – 2013, så er det så er det primært indenfor kategorierne off. adm., forsvar og politi (plus på 317), sociale institutioner herunder flygtninge og asylcentre (plus på 231) og finansiering og forsikring (plus på 211), at Allerød har haft en positiv udvikling.

Som det fremgår af oversigten, så udgør statslige arbejdspladser en relativ stor andel af det samlede antal arbejdspladser i Allerød. Allerød ligger således over landsgennemsnittet med 1.837 statslige arbejdspladser i 2012. Der er således lige så mange statslige arbejdspladser i Allerød Kommune som der er i Rudersdal (1.013), Hørsholm (401) og Fredensborg Kommune (436) tilsammen. Stigningen i antallet af arbejdspladser i perioden 2012 – 2013 har også primært været i statslige arbejdspladser.

For et samlet Danmarkskort med opgørelse af statslige arbejdspladser henvises til opgørelse fra Danske Kommuner som kan ses via linket www.danskekommuner.dk

Uddannelse og Beskæftigelse.

Hvis man ser på uddannelsesbaggrunden er andelen af beskæftigede med en bachelor eller lang videregående uddannelse stigende, mens andelen af beskæftigede med kun grundskole, erhvervsuddannelse eller kort videregående uddannelse er faldende.

Figur 5. Uddannelsesbaggrund for beskæftigede

	2009	2010	2011	2012	2013	ændring fra 2009 - 2013
10 Grundskole	2200	2047	1928	1846	1786	- 8,8 %
20 Almen gymnasial	758	741	751	726	744	-1,8 %
25 Erhvervsuddannelse (gymnasiale)	293	291	286	272	306	4,4 %
35 Erhvervsuddannelser (faglige)	3798	3658	3538	3452	3407	-0,3 %
40 Korte videregående udd.	818	817	826	813	807	-1,3 %
50 Mellemlang videreg. udd.	2354	2353	2321	2267	2237	-5,0 %
60 Bachelor	202	212	213	221	228	12,9 %
65 Lang videregående udd.	1951	1977	2037	2069	2108	8,0 %
70 Forskeruddannelser	220	235	245	253	261	18,6 %
90 Uoplyst	168	153	158	161	167	-0,6 %

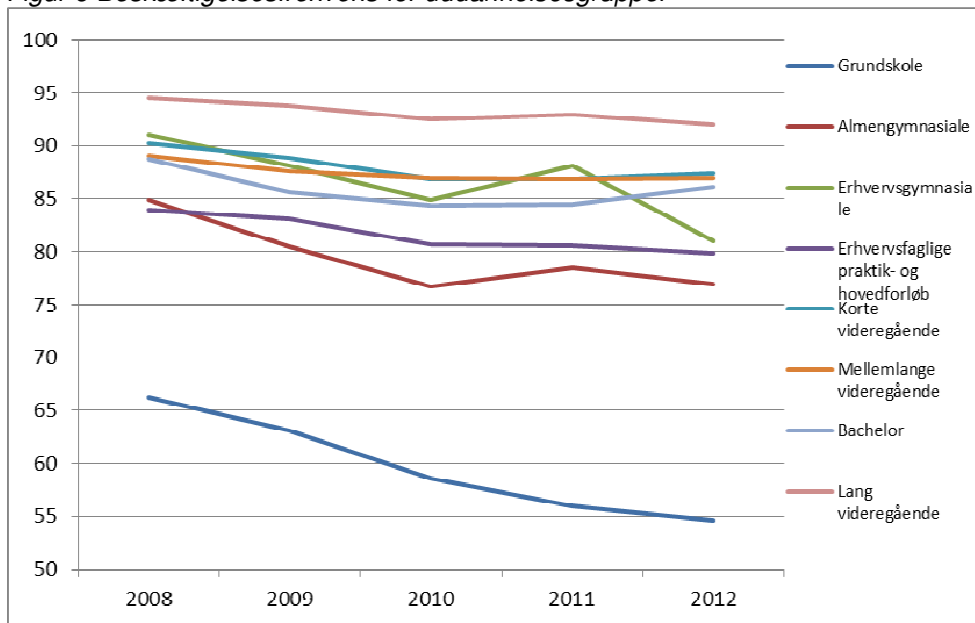
Opgørelsen tager ikke højde for eventuelle ændringer i sammensætning af befolkningen, men er alene en opgørelse af højest afsluttede uddannelse for personer i beskæftigelse det pågældende år.

Udvikling i beskæftigelsesfrekvens

Figur 6 viser udviklingen i beskæftigelsesfrekvensen for afgrænsede uddannelsesgrupper. *Beskæftigelsesfrekvensen* defineres som antallet af beskæftigede i pct. af uddannelsesgruppen som er i beskæftigelse. Personer i alderen 16-66 år indgår i opgørelsen.



Figur 6 Beskæftigelsesfrekvens for uddannelsesgrupper



Opgørelsen viser, at stort set samtlige uddannelsesgrupper har oplevet et større eller mindre fald i beskæftigelsesfrekvensen fra 2008 frem til 2012. Gruppen med kun grundskole, almen gymnasiale eller erhvervsgymnasiale uddannelse som højest udførte uddannelse har dog oplevet et større fald i beskæftigelsesfrekvensen end øvrige uddannelsesgrupper.

Beskæftigelsesfrekvensen for gruppen med grundskole som højeste uddannelsesniveau var i 2012 på 54,6 % mod 66,2 % i 2008.

Figur 7 viser fordelingen af uddannelsesniveaut for borgere fra Allerød Kommune i aldersgruppen 30 – 69 år. Andelen af borgere med grundskole som højeste uddannelsesniveau udgjorde i 2012 1160 personer svarende til 9,8 % i aldersgruppen.

I figur 7 Befolkningens højest fuldførte uddannelse i aldersgruppen 30 – 64 år.

