



ALLERØD KOMMUNE

Børn- og Skoleudvalget 2014-2017

Møde nr. 15

Mødet blev holdt tirsdag den 25. november 2014 på Rådhuset i Mødelokale C.
Mødet begyndte kl. 07:30 og sluttede kl. 10:30.

Medlemmer: Formand - Miki Dam Larsen (A), Næstformand - Marie Kirk Andersen (C),
Jesper Hammer (D), Erik Lund (C), Nikolaj Bührmann (F), Agnete Fog (B), John Køhler (V)

1. Bemærkninger til dagsordenen	1
2. Meddelelser	2
3. Børnefysioterapisk screening. Børn med cerebral parese	4
4. Mageskifte i Lillerød Børnehus	9
5. Vandskade i Lynge Børnehus - scenarier for retablering af pladser	10
6. Aftale om benyttelse af specialpædagogiske pladser i Børnehuset Rudegårds Alle, Holte	14
7. Evaluering af ledelsesforsøg i dagplejen	16
8. Analyse af madordningen på daginstitutionsområdet, analyse af styringsgrundlag del III	18
9. Budgetanalyse - anvendelse og organisering af vikarer	22
10. Revision af styrelsesvedtægt for Allerød Kommunes skolevæsen	24
11. Konfirmationsforberedelse- status vedrørende tilrettelæggelsen	26
12. Distriktsændringer i forbindelse med skoleindskrivning 2015	28

BØRN- OG SKOLEUDVALGET 2014-2017**1. Bemærkninger til dagsordenen**

Sagsnr.: 14/675

Punkttype -**Tema** -**Sagsbeskrivelse** -**Administrationens
forslag** -**Afledte
konsekvenser** -**Økonomi og
finansiering** -**Dialog/høring** -**Bilag** Nej

**Beslutning Børn-
og Skoleudvalget
2014-2017 den 25-
11-2014** Punkt 10 udgår af dagsordenen.**Fraværende** Ingen

BØRN- OG SKOLEUDVALGET 2014-2017**2. Meddelelser**

Sagsnr.: 14/675

Punkttype -**Tema** Forvaltningen orienterer om efteruddannelse af lærere og pædagoger ved Videnscenteret for Sociale Indsatser, herunder antallet af deltagere fra Allerød Kommune og de foreløbige erfaringer.

Forvaltningen orienterer om antallet af opsigelser på skolerne-

Forvaltningen orienterer om udvikling i antallet af sager i Familieafdelingen som konsekvens af udviklingen i Sandholm.

Forvaltningen giver udvalget en status vedrørende kapacitetstilpasninger på dagtilbudsområdet. Bilag vedrørende dette er vedlagt.

Den 3. december 2014 afholder KL et politisk møde om Folkeskolereformen. Mødet er en opfølgning på det møde som blev afholdt i maj.

Forvaltningen orienterer om principbeslutning, som Ankestyrelsen har truffet vedrørende hjemmepasning.

Sagsbeskrivelse -**Administrationens forslag** -**Afledte konsekvenser** -**Økonomi og finansiering** -**Bilag** Kapacitetsoversigt 2015-A.pdf
Principafgørelse hjemmepasning.pdf
Notat hjemmepasning.pdf**Beslutning Børn-**

 Udvalget tog meddelelserne til efterretning.

**og Skoleudvalget
2014-2017 den 25-
11-2014**

Dokumenter, som blev udleveret i forbindelse med meddelelsen om hjemmepasning, vedlægges referatet som bilag.

Fraværende

Ingen

BØRN- OG SKOLEUDVALGET 2014-2017**3. Børnefysioterapisk screening. Børn med cebral parese.**

Sagsnr.: 14/16551

Punkttype Beslutning.

Tema CPOP (Cerebral Parese Opfølgnings Program) er et permanent tilbud til alle børn og unge med cerebral parese (spastisk lammelse) og cerebral parese lignende symptomer i Region Hovedstaden, der er født efter den 1. januar 2005. Ældre børn kan inkluderes i CPOP efter aftale med barnets hospitalslæge.

Børne- og skoleudvalget anmodes om at træffe beslutning om serviceniveau vedrørende brug af CPOP i Allerød Kommune.

Sagsbeskrivelse**Baggrund**

CPOP-programmet består af fire dele:

1. Alle børn og unge med cerebral parese tilbydes relevant lægelig, fysio- og ergoterapeutisk indsats og opfølgning. Herved sikres tæt opfølgning så operationer enten kan undgås eller barnet kan få tidlige og mindre operationer.
2. Tilkobling af klinisk kvalitetsdatabase, som sikrer at alle børn tilbydes opfølgning herunder på undersøgelsesresultater. Desuden skal databasen bruges til informationsudveksling på tværs af faggrupper og sektorer.
3. Faglig koordination og kommunikation mellem de sundhedsfaglige aktører, der sikres via kvalitetsdatabasen. Hertil kommer udarbejdelse af årsrapporter, nyhedsbreve m.v.
4. Uddannelsesindsats for fysio- og ergoterapeuter i kommuner og region. Der iværksættes en uddannelsesindsats i brug af undersøgelsesredskaber og database for mellem 200 – 240 fysio- og ergoterapeuter i regionen og de 29 kommuner.

Opfølgningen på det enkelte barn med cerebral parese og cerebral parese lignende symptomer består i, at barnet undersøges systematisk, af ergoterapeuter, fysioterapeuter, børneurologer og børneortopædkirurger, med faste intervaller gennem hele barndommen. Dette sker på tværs af kommunen og hospitalerne i regionen.

Den fysio- og ergoterapeutiske testning foregår i kommunen.

Formålet med at implementere CPOP er at:

- Optimere barnets funktionsevne og

- livskvalitet
- Forebygge følger af CP, som hofteskred, svær rygskævhed og alvorlige fejlstillinger
- Øge viden om og erfaring med behandling af børn med CP
- Forbedre samarbejdet og kommunikationen mellem de forskellige faggrupper.
- Sikre at det enkelte barn får tilbudt den rette behandling, på det rigtige tidspunkt.

Kommunens fysioterapeut og ergoterapeut skal beskrive barnets motorik, bevægelighed, muskelspænding og hvilke behandlinger barnet modtager. Alle undersøgelsesresultater samles i en elektronisk internetbaseret database. Barnets børneneurolog, fysioterapeut (hospital) og/eller børneortopædkirurg har adgang til barnets undersøgelsesresultater. Udfyldelse af protokollerne foretages hvert halve år indtil barnet fylder seks år, hvorefter undersøgelsen foretages hvert år.

Der er p.t 17 børn med CP i Allerød kommune. Disse børn er fordelt på specialskoler/institutioner/specialinstitutioner eller integreret i almindelige institutioner/skoler. Der er 10 børn under børnefysioterapien/Forvaltningen og 7 børn i specialinstitutioner. Det antages, at de terapeuter der varetager træningen af de 7 børn på specialinstitutionerne vil varetage CPOP registreringen. Børneterapien på Skovvangsskolen vil derfor skulle varetage testningen af samtlige børn indtil 2 års alderen.

CPOP får fra 1. januar 2015 status som national database. Af bekendtgørelse om "Godkendelse af landsdækkende og regionale kliniske kvalitetsbaser" § 7, fremgår det, at kommunens sundhedspersoner har pligt til at indberette til disse. Kommunens ergo- og fysioterapeuter er opfattet af denne forpligtigelse.

Forslag til serviceniveau

CPOP er en ekstraopgave for fysioterapeuten i Forvaltningen og fysioterapeut/ergoterapeut i børnefysioterapien på Skovvangsskolen. Disse to faggrupper skal til at se og vurdere børn, som normalt ikke følges. Dvs. det erstatter ikke noget man gør i forvejen.

Herunder gives 3 muligheder for serviceniveau samt et skønnet konsekvens for valget. Niveau 3 er minimumsniveauet, som kommunen skal tilbyde, som følge af bestemmelsen om national database.

1. Niveau.

Allerød kommune følger alle anbefalinger fra CPOP og tester alle børn med CP hørende under børnefysioterapien /forvaltningen
Konsekvens: Tidlig indsats i forhold til forebyggelse af CP relaterede

problemstillinger, herunder smerteproblematikker og færre operationer. Dette vil betyde færre sygedage, mindre behov for hjælpemidler og redskaber i dagligdagen. Her må endvidere formodes at der vil kunne spares ressourcer på bl.a. tabt arbejdsfortjeneste, specialskolepladser samt terapeutisk træning.

Ressourceforbrug: 83, 5 time pr år. Fordelt på 40 timer til ergoterapeut og fysioterapeut med 43½ time pr år. På længere sigt forventes timeforbruget at falde til 72 timer pr år. Der ses i dag en pukkel af børn under 6 år.

2. Niveau

Kun CP børn med spasticitet registreres i CPOP. Disse børn vurderes at have størst gavn af den tværfaglige indsats da spasticiteten kan give skævvridning af kroppen, fejlstillinger og smerter. Det skønnes at disse børn vil udgøre 2/3 af den samlede gruppe børn med CP.

Konsekvens: Da et barn med CP ofte har skiftende muskelspænding og derved, over en kortere periode, vil kunne udvikle kraftig spasticitet, vil det vurderes at være risikabelt at lave denne skilning. På sigt vil det betyde, at det formodentlig ikke er de reelle indsatsbørn der testes og reduktion af smerter, operationer, behov for hjælpemidler etc. udebliver.

Ressourceforbrug: 56 timer pr. år. Ressourcerne er fordelt på 27 ergo terapeut og 29 timers fysioterapeut pr år. Samlet timemæssig udgift skønnes at ligge på 2/3 af forbrug ved niveau 1, da det skønnes at 2/3 af alle CP børn udvikler spasticitet.

3. Niveau. "Skal-niveau".

Estimat for tidsforbrug for der indrapporteres klassifikationsniveauer for henholdsvis fysio- og ergoterapeutisk protokol til CPOP database. Beregningsgrundlag:

Fysioterapeut 1½ time pr. barn pr testning
Ergoterapeut 1½ time pr. barn pr testning.

Konsekvens: Det grundlag som den lægelige vurdering beror er ikke fyldestgørende nok til at kunne afgøre, om regionen skal lave en intervenere ex. operere. Det betyder, at den forebyggende effekt er stærk begrænset.

Ressourceforbrug: 48 timer årligt. Ressourcerne er fordelt på 24 timer til fysioterapi og 24 timer til ergoterapi. Faldende til 42 timer årligt.

Forslag:

Udvalget kan træffe beslutning om niveau 3, som udgør lovens

minimum, og med den beslutning kan ydelsen som udgangspunkt og i opstarten holdes inden for den samlede ramme. Der vil blive fulgt op på ressourceforbruget, og det vil indgå i forhold til processen omkring standarderne på vedligeholdelsestræning og genoptræning.

Ud fra en faglig og forebyggende begrundelse bør, der niveau 1 vælges. Det vurderes, at det udover at forebygge unødvendige smerter og tabt livskvalitet hos barnet, kan give besparelser på andre ydelser, som hjælpemidler, tabt arbejdsfortjeneste, operation og genoptræning. Det kræver en tilførsel af ressourcer svarende til løn på 2 timer ugentligt, fordelt på henholdsvis forvaltningens fysioterapeut og Skovvangsskolen. Serviceniveau 1 er det niveau som andre kommuner vælger at implementere.

Administrationens forslag

Forvaltningen anbefaler at udvalget godkender, at der serviceniveauet fastsættes til niveau 3.

Afledte konsekvenser

Der er tale om en ny opgave, som pga. det lille antal børn udgør et mindre årligt timeforbrug på det ergo- og fysioterapeutiske område. Hvis opgaven tilrettelægges indenfor den samlede ramme til ergo og fysioterapi på det specialiserede børneområde, tages der tid fra andre områder.

I Sverige bruges CPOP, og dette har medvirket til at nedbringe antallet af børn med hofteskred, svær rygsækvhed og alvorlige fejlstillinger. Det betyder, at CPOP kan forebygge følger af cerebral parese, som hofteskred, svær rygsækvhed og alvorlige fejlstillinger, hvilket kan være med til at nedbringe andre typer af kommunale udgifter.

Økonomi og finansiering

Regionsrådet besluttede den 13. november 2012, at søge midler fra Elsass Fonden til etablering af CPOP programmet i Region Hovedstaden. Der blev søgt og bevilliget midler fra fonden til etablering og drift de første to år. Samtidig gav Region Hovedstaden tilsagn om, at overtage den fortsatte drift af programmet fra det tredje år og frem. Det betyder, at med Region Hovedstadens tilsagn, kan CPOP programmet etableres primo 2013 og Region Hovedstaden (hospitalerne) overtager driften fra 2015.

Der er ikke taget stilling til de afledte kommunale udgifter, og kommunerne er ikke tilført midler.

Den øgede arbejdsmængde i forbindelse med implementeringen af CPOP vil fordele sig på forvaltningens fysioterapeut, børnefysioterapien, samt fysioterapeuterne på specialskoler og

specialinstitutioner.

Da, den øgede arbejdsmængde udgør et forholdsvis lavt timetal, foreslås det, at CPOP implementeres indenfor den nuværende ramme.

Da Børnefysioterapien på Skovangsskolen får den største belastning, som følge af CPOP vil der bliver fulgt op på, om de 25 timers fysio- og ergoterapi ugentlig stadig kan dække CPOP-opgaverne, genoptræningsopgaverne og vedligeholdelsestræning, samt specialklasserne (normeret til 5. timer ugentlig) med henblik på en vurdering af om, der skal tilføres ressourcer, ændres i serviceniveauet for vedligeholdelsestræning, eller prioriteres anderledes i fordelingen imellem specialklasserne og træningen.

Dialog/høring	På mødet forelå høringssvar fra Handicaprådet. Dette vedlægges referatet.
Bilag	Høringssvar, Handicaprådet CPOP.pdf Kort fortalt om cerebral parese.pdf
Beslutning Børn- og Skoleudvalget 2014-2017 den 25-11-2014	<hr/> Udvalget godkendte Forvaltningens forslag om fastlæggelse af serviceniveau på niveau 3. Notat om Cerebral parese som blev udleveret på mødet vedlægges referatet.
Fraværende	Ingen

BØRN- OG SKOLEUDVALGET 2014-2017**4. Mageskifte i Lillerød Børnehus**

Sagsnr.: 14/17468

Punkttype	Beslutning.
Tema	Bestyrelsen i Lillerød Børnehus ønsker mageskifte mellem Kollerød vej 8C/Æblehaven og Kollerød vej 8B.
Sagsbeskrivelse	<p>Bestyrelsen har fremsat ønske om at der mageskiftes mellem de to bygninger Æblehaven/Kollerød vej 8C og Kollerød vej 8B, i forbindelse med den forestående kapacitetstilpasning i 2015, hvor afdeling Æblehaven, Æblehaven 1A ikke længere skal anvendes af Lillerød Børnehus.</p> <p>Lillerød Børnehus vil få de 2 afdelinger på Kollerød vej samlet i 8A+B, hvorved de øvrige bygninger frigives.</p>
Administrationens forslag	Forvaltningen anbefaler, at udvalget godkender forslaget.
Afledte konsekvenser	Lillerød Børnehus vil, i de perioder hvor der er øget efterspørgsel på dagtilbudspladser i midtbyen, blive yderligere fleksibel, idet 1.sal på Kollerød vej 8B er indrettet til børn.
Økonomi og finansiering	<p>Kollerød vej 8B har tidligere været anvendt til dagtilbud, og vil med ganske få ændringer kunne tages i brug af Lillerød Børnehus.</p> <p>Udgiften til de nødvendige ændringer og istandsættelsen holdes inden for driftsbudgettet for Æblehaven 1A.</p>
Dialog/høring	Bestyrelsen har fremsat ønske om mageskifte. Har været behandlet i institutionens MED-udvalg.
Bilag	Nej
Beslutning Børn- og Skoleudvalget 2014-2017 den 25-11-2014	Sagen genoptages på førstkomende møde. Udvalget ser positivt på ansøgningen, og vil gerne besigtige institutionerne og drøfte det fremlagte forslag med bestyrelsen.

Fraværende

Ingen

BØRN- OG SKOLEUDVALGET 2014-2017**5. Vandskade i Lynge Børnehus - scenarier for retablering af pladser**

Sagsnr.: 14/17663

Punkttype Beslutning.**Tema** På mødet i Børn og Skoleudvalget den 28. oktober 2014 blev udvalget orienteret om vandskade i Lynge Børnehus samt henvendelse fra formand for forældrebestyrelsen i Børnehuset Elmedalen Sanne Bech Davidsen.

På den baggrund besluttede udvalget at få forelagt en sag på mødet den 25. november 2014 med henblik på at drøfte, om vandskaden give anledning til at genoverveje den planlagte fordeling af dagtilbudspladser mellem de tre nuværende børnehuse i Lynge.

Sagsbeskrivelse På baggrund af byrådets budgetforlig 2015-2018 besluttede Børn- og Skoleudvalget på mødet den 16. september 2014, at der indledes en fusion af Børnehuse Elmedalen og Molevitten, og at børnene i Børnehuset Elmedalen samles i en bygning (Elmedalen 2C). Pladskapaciteten på dagtilbudsområdet i Lynge tilpasses samtidigt.

I uge 41 blev Lynge Børnehus ramt af en omfattende vandskade, som gjorde det nødvendigt at genhuse 22 børnehavebørn og 21 vuggestuebørn i Børnehuset Elmedalen. Den sidste børnehavegruppe fra Lynge Børnehus er genhuset i Børnehuset Molevitten.

På baggrund af den aktuelle situation i Lynge børnehus anmoder forældrebestyrelses-formanden fra Børnehuset Elmedalen, Sanne Bech Davidsen Børn og Skoleudvalget om at lade de børn, som er midlertidigt genhuset i Børnehuset Elmedalen, forblive indskrevet i Elmedalen.

På baggrund af denne henvendelse og de øvrige drøftelser på mødet den 28. november 2014 har Forvaltningen udarbejdet fire scenarier for den fremtidige kapacitetstilpasning i Lynge. Scenarierne er udformet med udgangspunkt i de principper, som formuleret i den fysiske udviklingsplan:

- Optimal tilpasning af kapaciteten,
- Udvikling af daginstitutionsstrukturen,
- Bedst mulig udnyttelse af de eksisterende bygninger samt
- Relevant renovering og sammenbygning af daginstitutioner.

Udvikling af dagtilbudsområdet og regulering af pladskapaciteten er udarbejdet med udgangspunkt i følgende principper:

- Som udgangspunkt er ”idealet” for størrelsen på en daginstitution i Allerød Kommune, at den har en volumen på mellem 120 og 180 pladser.
- Daginstitutioner er forskellige både i fysiske rammer og pædagogiske udtryk.
- En institution kan bestå af flere forskellige bygninger af god kvalitet, mens andre bliver erstattet af nybyggeri, som kan indeholde børn fra flere ”gamle” institutioner.
- Nybyggeri indeholder ikke flere etager.
- Der tages hensyn til eksisterende bygningers renoveringsbehov.
- Pladskapaciteten fordeles i 3 pasningsområder. Midtbyen ses under ét pga. geografisk sammenhæng og efterspørgsel på pladser fra hele Lillerødområdet.
- At der skal være en overkapacitet i midtbyen, da flere forældre efterspørger dagtilbudspladser centralt.
- Der afsættes 10 m² bruttoareal pr. barn i ny- og/eller ombyggede daginstitutioner.
- Daginstitutioner ud- eller ombygges så vidt muligt til en fysisk sammenhængende bygning med fælles adgangsforhold, personalefaciliteter og en multisal.
- Daglejens legestueaktiviteter integreres i det samlede daginstitutionensareal.
- At daginstitutionernes og skolernes ressourcer og bygninger samarbejdes og sambruges optimalt.
- Alle nybygninger indrettes til fleksibel anvendelse i lokalsamfundet.

De fire scenarier er:

1. Lynges Børnehus renoveres og dagtilbudspladserne i Lynges fordeles som tidligere besluttet
- 1a. Lynges Børnehus renoveres og udbygges jf. kriterierne i den fysiske udviklingsplan til at rumme ca. 100 børn.

Både scenarie 1 og 1A lever op til principperne om optimal tilpasning af pladskapaciteten, udnyttelse af eksisterende

bygninger sammenholdt med bygningernes renoveringsbehov, muligheden for at sammenbygge til en fysisk sammenhængende bygning

Scenarie 1A indfrier desuden visionen om at udvikle dagtilbudsstrukturen og afsætte 10 m² pr. barn i ombyggede daginstitutioner.

2. Lynges Børnehus renoveres ikke. Børnene fra Lynges Børnehus indskrives fast i de børnehuse, hvor de er genhuset.

Scenarie 2 er beskrevet på baggrund af en skriftlig henvendelse fra forældrebestyrelsesformanden i Børnehuset Elmedalen. Scenariet lever op til princippet om at udnytte eksisterende bygninger. Det vil ikke være muligt at sammenbygge til en fysisk sammenhængende bygning.

Beslutningen fra Børn- og Skoleudvalgets møde den 16. september 2014 om at samle børnene fra Børnehuset Elmedalen i en børnehaveafdelingen på Elmedalen 2C vil ikke kunne gennemføres.

3. Lynges Børnehus renoveres, og begge Børnehuset Elmedalens afdelinger (Elmedalen 2A og 2C) nedlægges.

Scenarie 3 lever op til principperne om optimal tilpasning af pladskapaciteten, bygningernes renoveringsbehov og muligheden for at sammenbygge til en fysisk sammenhængende bygning.

Scenariet vil ikke kunne rumme den efterspørgsel på dagtilbudspladser, som fremgår af prognosen for 2021. Kapaciteten i Lynges Børnehus og Børnehuset Molevitten skal derfor suppleres med at indrette dagtilbudspladser i Multihuset. Scenariet vil dermed have store konsekvenser for det pædagogiske tilbud for SFO og klubmedlemmer i Multihuset.

Scenarierne og mulighederne for kapacitetstilpasningen er yderligere beskrevet i det vedlagte bilag.

Da vandskaden nødvendiggør en omfattende istandsættelse, kan det forekomme hensigtsmæssigt, at lade Lynges Børnehus udbygge samtidig med vandskaderenoveringen i forhold til den fysiske udviklingsplan, hvorved den planlagte udbygning fremrykkes. Der er p.t. ikke afsat penge i budgettet til en udbygning.

Administrationens forslag

Forvaltningen anbefaler scenarie 1, hvorved pladskapaciteten fordeles som hidtil besluttet.

Afledte konsekvenser	Hvis der skal arbejdes videre med scenarie 3, skal der samtidigt findes alternative lokaler til SFO og klub i Multihuset.-
Økonomi og finansiering	<p>Vandskaden i Lyngø Børnehus dækkes af Allerød kommunes forsikring med en selvrisiko på 100.000 kr. Udgiften i forbindelse med renovering af vandskaden vil derfor være selvrisikoen og erstatning af det løse, som ikke dækkes af forsikringen.</p> <p>I 2013 blev udgiften i forbindelse med udbygning af Lyngø Børnehus estimeret til at udgøre 9,8 mio. kr.</p> <p>Såfremt scenarie 1a med udbygning af Lyngø Børnehus vælges, bør udvalget samtidig tage stilling til finansiering.</p>
Dialog/høring	Lederne af de tre børnehuse i Lyngø er inddraget i beskrivelse af sagen.
Bilag	Scenarier og kapacitet i Lyngø.pdf Henvendelse fra forældrebestyrelsesformanden i Børnehuset Elmedalen.pdf
Beslutning Børn- og Skoleudvalget 2014-2017 den 25-11-2014	<hr/> Udvalget godkendte Forvaltningens forslag om scenarie 1.
Fraværende	Ingen

BØRN- OG SKOLEUDVALGET 2014-2017**6. Aftale om benyttelse af specialpædagogiske pladser i Børnehuset Rudegårds Alle, Holte**

Sagsnr.: 14/17031

Punkttype Beslutning.**Tema** Allerød Kommune har fået tilbud om at indgå i en samarbejdsaftale med Rudersdal Kommune om benyttelse af specialdagtilbudspladser i Børnehuset Rudegårds Alle, Holte.

Specialdagtilbuddet Rudegårds Alle er et kommunalt tilbud og betegnes som et særligt dagtilbud under serviceloven (SEL) § 32 for børn med omfattende funktionsnedsættelser.

Sagsbeskrivelse Specialtilbuddet i Børnehuset på Rudegårds Alle er et dagtilbud til 12 børn med særlige behov. Målgruppen er børn i alderen 0-8 år.

Børnehuset har tilknyttet psykolog 7 timer/ugen, fysioterapeut 3½ dag/ugen og talepædagog 3½ dag/ugen. Disse specialister er tilknyttet Rudersdal kommunes PPR.

Såfremt Allerød Kommune indgår i en samarbejdsaftale om benyttelse af specialpædagogiske pladser i Børnehuset Rudegårds Alle, betyder det, at Allerød Kommune fast betaler for en plads i børnehuset og samtidigt har fortrinsret til yderligere pladser.

Aftalen omfatter ikke kørsel til og fra børnehuset. Den gældende årstakst for 2015 er 435.111 kr.

Allerød Kommune har igennem de seneste 5 år haft mellem 1 og 3 børn placeret i specialdagtilbud uden for Allerød kommune. Hidtil har Allerød Kommune benyttet specialpædagogiske behandlingstilbud i Karlebo og Frederikssund. Årstaksten for specialtilbuddet i Karlebo er 540.000 kr.

I de seneste 3 år har der uden ophold, været behov for kunne indskrive børn til eksterne specialdagtilbudspladser. Aktuelt er 3 børn placeret i specialdagtilbud uden for Allerød Kommune (heraf to børn i Specialbørnehaven Karlebo).

År	2012	2013	2014
Antal børn indskrevet i eksterne tilbud	2	3	3

Samarbejdsaftalen med specialdagtilbuddet i Rudersdal vurderes at kunne give en besparelse på ca. 100.000 kr. pr. barn.

Forvaltningen har besøgt Børnehuset Rudegårds Alle den 6. november 2014 og har vurderet at tilbuddet i høj grad lever op til Allerød Kommunes forventninger. Blandt andet påpeges det i Børnehusets seneste tilsynsrapport (2014), at der i udpræget grad arbejdes ud fra et inkluderende perspektiv. F.eks. har Børnehuset en venskabsgruppe i en alm. daginstitution i Rudersdal Kommune, som besøger og genbesøges med jævne mellem, ligesom det pædagogiske personale er meget opmærksom på institutionens egne børn og deres interaktion med hinanden, i bestræbelser på at understøtte fællesskaber og venskaber mellem børnene.

Forslag

På baggrund af dette forslår Forvaltningen, at der indgås samarbejdsaftale med Rudersdal Kommune om benyttelse af en specialdagtilbudsplads i Børnehuset Rudegårds Alle samt fortrinsret til flere pladser.

Det foreslås derudover, at fremtidige indskrivninger af børn på eksterne specialdagtilbudspladser sker i Børnehuset Rudegårds Alle, men at børn ikke flyttes fra deres nuværende dagtilbud uden frivilligt tilsagn.

Administrationens forslag

Forvaltningen anbefaler, at udvalget godkender forslaget.

Afledte konsekvenser

-

Økonomi og finansiering

Det anslås, at der fremadrettet kan spares 100.000 kr. pr. barn, som får tilbudt plads i et eksternt specialdagtilbud.

Dialog/høring

-

Bilag

Aftale med Allerød om køb af pladser i Rudegårds Alle.pdf

Beslutning Børn- og Skoleudvalget 2014-2017 den 25-11-2014

Udvalget godkendte forslaget.

Fraværende

Ingen

BØRN- OG SKOLEUDVALGET 2014-2017**7. Evaluering af ledelsesforsøg i dagplejen**

Sagsnr.: 14/17973

Punkttype Beslutning.**Tema** Den 1. november 2013 igangsatte det daværende Børneudvalg et ledelsesforsøg i dagplejen.

Formålet med forsøget var at undersøge fordele og ulemper ved at sammenlægge dagplejens ledelse med ledelsen af et børnehus i kommunen. Børneudvalget besluttede at evaluere forsøget i november 2014 med henblik på at træffe beslutning om, hvorvidt denne ledelsesordning skal gøres permanent.

Børn og Skoleudvalget afholdt dialogmøde med dagplejen på udvalgets møde den 16. september 2014. Her blev det drøftet, at det ville være hensigtsmæssigt at fortsætte den fælles ledelse mellem dagplejen og Skovvang Børnehus.

Udvalget orienteres om gennemført brugerundersøgelse og anmodes om at træffe beslutning vedrørende ledelsesordning.

Sagsbeskrivelse På baggrund af det kommissorium, som Børneudvalget godkendte den 7. oktober 2013, er der gennemført en brugerundersøgelse blandt forældre til børn i dagplejen. Undersøgelse blev gennemført i maj 2014 og analyserapporten er vedlagt som bilag.

Brugerundersøgelsen blev gennemført med udgangspunkt i følgende projektmål:

1. hverken børn, forældre eller dagplejere må opleve et dårligere serviceniveau på baggrund af ledelsesorganiseringen.
2. dagplejen udvikles fagligt, og at dagplejernes faglighed prioriteres højt.
3. dagplejen har fordel af fælles ledelse med et børnehus.
4. dagplejen indgår som en naturlig del af den generelle udvikling på dagtilbudsområdet og har et relevant samarbejde med daginstitutionerne.

Ad. 1) Resultatet af brugerundersøgelsen, som er gennemgået og

godkendt både af dagplejens forældrebestyrelse som af projektets styregruppe, viser stor tilfredshed med dagplejen og opbakning til det nuværende koncept og værdigrundlag.

Meget få af de som har svaret på undersøgelsen tilkendegiver, at de oplever ændringer i forbindelse med den nye ledelsesorganisering og endnu færre oplever ulemper. Derimod er der positive kommentarer til ledelsens kompetence og det faglige løft af gruppen af dagplejere.

Ad. 2) I projektperioden er der iværksat en række faglige udviklingsprojekter i dagplejen. I halvdel af projektperioden er der arbejdet med dagplejens rolle i inklusionsprojektet. Derefter er der fokuseret på små børns motoriske udvikling ved opstarten på projekt ”Små Glade Ben”.

Der er fokuseret kraftigt på dagplejens arbejde med pædagogiske læreplaner igennem hele perioden.

Ad. 3 og 4) Dagplejen er sikret repræsentation i alle de fora, hvor dagtilbuddene drøfter vilkår, udvikling og faglighed. Det indgår ganske naturligt, at daginstitutionernes og dagplejens interesser tænkes sammen.

Der er ikke modtaget konkrete klager over, at den fælles ledelse påvirker kvaliteten i dagplejens ledelse negativt.

Forslag

På baggrund af brugerundersøgelsen i Dagplejen samt positive tilkendegivelser fra dagplejens forældrebestyrelse og dagplejerne i Allerød, foreslås det, at den nuværende ledelsesorganisering med fælles ledelse af dagplejen og en daginstitution gøres permanent.

Administrationens forslag

Forvaltningen anbefaler, at udvalget godkender forslaget.

Dialog/høring

Dagplejens forældrebestyrelse og dagplejerne i Allerød har tilkendegivet deres positive holdning til at fortsætte den nuværende ledelse.

Bilag

Projekt Dagpleje - Analyserapport.pdf

Beslutning Børn- og Skoleudvalget 2014-2017 den 25-11-2014

Udvalget godkendte forslaget.

Fraværende

Ingen

BØRN- OG SKOLEUDVALGET 2014-2017**8. Analyse af madordningen på daginstitutionsområdet, analyse af styringsgrundlag del III**

Sagsnr.: 14/17703

Punkttype Beslutning.

Tema Ifølge Dagtilbudslovens § 16a skal byrådet hvert andet år – forud for forældrenes valg af madordning i daginstitutionerne – beslutte hvilke madordninger, der bliver mulighed for at vælge imellem.

Af ”Konstitueringsaftalen for Allerød Byråd efter kommunalvalget den 19. november 2013” fremgår det i øvrigt, at der skal gennemføres en analyse af daginstitutionstaksten og lukkedage i takt med effektiviseringer på dagtilbudsområdet.

Analysen af daginstitutionstaksten indgår i Analyse af styringsgrundlaget i daginstitutioner, del 2 af Børn- og Skoleudvalget d. 12. august 2014.

Sagsbeskrivelse **Den nuværende ordning**
Den nuværende madordning for børn i daginstitutioner i Allerød Kommune er sammenlignet med 4 nabokommuner samt Holbæk Kommune. Holbæk Kommune er valgt ud fra deres organisering af madordningen, der kombinerer ekstern leverance og egenproduktion i daginstitutionerne.

I sammenligningen er der lagt vægt på,

- hvorvidt der benyttes økologiske råvarer
- typer af produktion (maden produceres fra bunden i eget køkken)
- tildeling af køkkentid og gennemsnitlig løn til køkkenpersonale.

Konklusionen på analysen, der er vedlagt som bilag er, at hvis Allerød fortsat tilbyder en madordning, som den ser ud i dag, vil det være nødvendigt at øge prisen pr. måltid (kostpris), for at der madordningen kan leve op til kravet om 80% økologi. Prisen vil så stige med ca. 50 kr. pr. indbetaling i forhold til 2014.

I alle modeller hænger en takstnedsættelse direkte sammen med besparelser på lønudgifterne i forbindelse med madordningerne. Ønskes en billigere madordning, kan taksten nedbringes på flere måder.

Det kan ske på én af to følgende måder:

1. Ved at nedskrive timetildelingsfaktoren for køkkenpersonalet f.eks. i en model, hvor der produceres mad i storkøkkener i tilknytning til områdets institutioner. For at sikre bæredygtige stillinger for køkkenpersonalet vil det være nødvendigt, at flere institutioner deles om samme køkkenpersonale.

Besparelsen på en sådan model kan være op til 554 kr. pr. indbetaling (6.094 kr. pr. år)

2. Lønudgifterne nedbringes ved at udlægge madordningen til en ekstern leverandør, som kan tilbyde delvist produceret mad til en væsentlig lavere pris.

I den gennemførte analysen opstilles tre scenarier for organisering af de fremtidige valgmuligheder for madordning i Allerød Kommunes dagtilbud:

Scenarie A: Den nuværende madordning i opdateret ud gave bibeholdes

Pris 946 kr.

Den nuværende madordning med fuld egenproduktion i hver institutionsafdeling hver dag forudsætter en høj timetildeling pr. barn til køkkenpersonalet sammenlignet med andre kommuner.

Valget af fuld produktion af mad fra bunden hver dag udløser desuden en højere gennemsnitstimeløn, idet der er køkkenpersonale i mange små køkkener, og fordi køkkenpersonalet har en køkkenfaglig uddannelse.

Scenarie B: Der indgås aftale med en ekstern leverandør af madordning

Pris 420 kr. (såfremt alle med mulighed for tilvalg, vælger ordningen)

Pris 444 kr. (med samme antal tilmeldte børn som nu)

En ekstern leverandør kan høste stordriftsfordele ved at samle produktionen af mad i store køkkener, og kan derfor udbyde en konkurrencedygtig pris. Derudover vil denne model indbefatte en mindre udgift til uuddannet personale til at anrette maden i hver institutionsafdeling.

Scenarie C: Fælles områdeproduktion

Pris 499 kr. (såfremt alle med mulighed for tilvalg, vælger ordningen)

Pris 700 kr. (med samme antal tilmeldte børn som nu)

Et fælles områdekøkken kan sikre mad, som laves fra bunden (fuldproduktion) til børnene hver dag. Ordningen kan etableres på flere måder fx vil personalet fra det fælles produktionskøkken med jævne mellemrum kunne besøge institutionerne i området og tilberede maden i institutionen.

I takt med gennemførelsen af den fysiske udviklingsplan på dagtilbudsområdet indgår det i principperne at der etableres et stort produktionskøkken i hvert område. Det fælles områdekøkken producerer maden til alle daginstitutioner i området. Ordningen skal suppleres med aftaler om transport af maden.

Det er ikke muligt at indføre scenarie C med fuldt gennemslag straks. På nuværende tidspunkt vil der være områder i kommunen, som ikke har tilstrækkelig køkkenkapacitet til at tilbyde denne ordning.

Der skal derfor arbejdes videre med en proces for at organisere madordningen, som den beskrives i dette scenarie.

Det vurderes realistisk, at ordningen med fælles områdeproduktion kan etableres fra den kommende valgperiode (august 2015) i:

- Lyngby – Multihusets køkken
- Skovvang – Ørnevang Børnehus' køkken

Det indgår i byggeplanerne for Ravnsholtinstitutionen og Blovstrød Børnehus, at der etableres et stort produktionskøkken i disse institutioner.

Køkkenerne i disse fire områder vil muligvis kunne levere mad til flere institutioner.

Ordningen vil sikre en stordriftsfordel i forhold til indkøb af råvarer og anvendelse af tid til personale.

Det er byrådet som træffer beslutning om, hvilke madordninger som forældrene skal have mulighed for at vælge imellem. Alle tre scenarier kan udlægges til forældrenes valg.

Forslag

På baggrund af ovenstående forslår Forvaltningen, at der arbejdes videre med en gradvis etablering af scenarie C efterhånden som dagtilbudsområdets fysiske rammer udbygges.

Det foreslås derudover, at etablering af produktionskøkkener i alle områder indgår i strukturprocessen jf. den fysiske udviklingsplan på dagtilbudsområdet.

Indtil der er etableret fælles områdeproduktion i alle områder, foreslås det at scenarierne A+C kombineres, således at der etableres områdeproduktionskøkkener i de områder, hvor dette er muligt.

Administrationens forslag

Forvaltningen anbefaler, at udvalget godkender forslaget.

Afledte konsekvenser

I en overgangsperiode vil der være væsentlige forskelle på de madordninger, som tilbydes børn og forældre i de forskellige områder af kommunen.

Hvis der etableres områdeproduktionskøkken i Multihuset, kan SFO- og klubmedlemmer ikke længere benytte køkkenet til pædagogiske aktiviteter på grund af hygiejnekrav.

Scenarie C vil derfor have konsekvenser for det pædagogiske tilbud i Multihuset.

Bilag

Frokostordning 2015 061114.pdf

Beslutning Børn- og Skoleudvalget 2014-2017 den 25-11-2014

Udvalget godkendte forslaget om at kombinere model A og C, idet det bemærkes, at det fortsat er forældrene, der træffer beslutning om institutionens madordning.

Fraværende

Ingen

BØRN- OG SKOLEUDVALGET 2014-2017**9. Budgetanalyse - anvendelse og organisering af vikarer**

Sagsnr.: 13/18246

Punkttype Orientering

Tema Økonomiudvalget godkendte på møde den 21. januar 2014 kommissorium for budgetanalysen vedrørende anvendelse og organisering af vikarer i Allerød Kommune. På baggrund heraf har Forvaltningen udarbejdet analyse, der forelægges til orientering for Økonomiudvalget.

Sagsbeskrivelse Byrådet har i budgetforliget 2014-1017 ønsket en analyse af anvendelse og organisering af vikarer i organisationen. Som opfølgning herpå har Forvaltningen udarbejdet samlet analyse af vikarområdet i Allerød Kommune. Følgende områder indgår i analysen:

- Sygefravær på hovedområder (afsnit 3)
- Refusioner og fraværspuljer (afsnit 4)
- Vikardækning på skoleområdet og sfo (afsnit 5)
- Vikardækning på dagtilbudsområdet (afsnit 6)
- Vikardækning på ældreområdet (afsnit 7)

Den samlede analyse er vedlagt som bilag til punktet. Analysen indgik som baggrundsmateriale til byrådets budgetseminar den 12. – 13. september 2014.

Analysen oversendes til orientering for relevante fagudvalg.

Administrationens forslag Forvaltningen anbefaler, at orienteringen tages til efterretning.

Bilag Vikaranalyse.pdf

**Beslutning
Økonomiudvalget
2014-2017 den 30-
09-2014**

Orienteringen taget til efterretning med 7 stemmer for. Imod stemte 2 medlemmer (John Køhler og Jesper Hammer).

John Køhler og Jesper Hammer har ønsket følgende mindretalsudtalelse ført til protokol:
”Analysen udgør ikke i tilstrækkelig grad et styringsgrundlag og rækker ikke fremad. Bør kvalificeres yderligere.”

**Beslutning
Sundheds- og
Velfærdsudvalget
2014-2017 den 29-
10-2014**

Udvalget tog orienteringen til efterretning, idet udvalget får forelagt en sag om sygefravær på Ældreområdet i foråret 2015.

**Beslutning Børn-
og Skoleudvalget
2014-2017 den 25-
11-2014**

Orienteringen taget til efterretning med 6 stemmer for. Imod stemte Jesper Hammer.

Jesper Hammer har ønsket følgende mindretalsudtalelse ført til protokol:

”Analysen udgør ikke i tilstrækkelig grad et styringsgrundlag og rækker ikke fremad. Bør kvalificeres yderligere.”

Fraværende

Ingen

BØRN- OG SKOLEUDVALGET 2014-2017**10. Revision af styrelsesvedtægt for Allerød Kommunes skolevæsen**

Sagsnr.: 14/18020

Punkttype

Beslutning

Tema

Styrelsesvedtægten er en beskrivelse af rammerne for skolevæsenet i Allerød Kommune, der vedtages af Byrådet.

Styrelsesvedtægten fastlægger bl.a. hvor mange forældre, der er i skolernes bestyrelser. Derudover fastlægger Styrelsesvedtægten regler om valg af medlemmer til skolebestyrelsen, om skolebestyrelsens mødevirksomhed og beføjelser og elevråd mv.

Bilagene til styrelsesvedtægten indeholder de beslutninger byrådet har truffet for skolevæsenet i Allerød Kommune. Det gælder bl.a. beslutninger om skolestrukturen, budgetforhold, indskrivning og valg af skole, politikker på området.

Den eksisterende styrelsesvedtægt er fra 2003 og skal nu revideres i forbindelse med ændringen af folkeskoleloven og folkeskolereformen.

Børn- og Skoleudvalget skal på mødet tage stilling til forslag til ny styrelsesvedtægt for skolerne i Allerød Kommune og træffe beslutning om at sende oplæg til revideret styrelsesvedtægt til høring i skolebestyrelser, MED-udvalg og faglige organisationer forud for den endelige politiske behandling i februar 2014.

Sagsbeskrivelse

Forslaget til ændring af folkeskoleloven medfører en række ændringer af den nuværende styrelsesvedtægt for skolerne i Allerød Kommune.

Lovforslag L51 indeholder ændringer mht. skolebestyrelsernes sammensætning, valg til skolebestyrelserne, pædagogisk råd og samarbejde om den åbne skole, som nødvendiggør en revision af styrelsesvedtægten incl. bilag.

Forslag til ny styrelsesvedtægt er udarbejdet af en styregruppe bestående af 4 skolebestyrelsesmedlemmer, 4 ledere, 3 medarbejderrepræsentanter og forvaltningen.

Forslaget har været drøftet i skolernes elevråd og input fra disse indgår i den reviderede styrelsesvedtægt.

Forslag til ny styrelsesvedtægt og tidsplan gennemgås på mødet.

Administrationens forslag	Forvaltningen anbefaler, at udvalget godkender forslag til ny styrelsesvedtægt og sender forslag til ny styrelsesvedtægt til høring i skolebestyrelser, MED-udvalg samt de faglige organisationer forud for den endelige politiske behandling i februar 2015.
Dialog/høring	Den reviderede styrelsesvedtægt sendes i høring i skolebestyrelserne, MED-udvalg og de faglige organisationer.
Bilag	Nej
Beslutning Børn- og Skoleudvalget 2014-2017 den 25-11-2014	<hr/> Udgår jf. bemærkninger til dagsordenen
Fraværende	Ingen

BØRN- OG SKOLEUDVALGET 2014-2017**11. Konfirmationsforberedelse- status vedrørende tilrettelæggelsen**

Sagsnr.: 14/675

Punkttype Orientering**Tema** På møde den 20. maj 2014 behandlede byrådet forslag til placering af konfirmationsundervisning i Allerød Kommune.

Byrådet besluttede, at der gives mulighed for at etablere lokale løsninger for placering af konfirmationsforberedelsen, således at de to ugentlige timer i perioden fra uge 43-uge 6 enten kan afholdes i morgentimer eller i eftermiddagstimer.

Udvalget har ønsket at blive orienteret om, hvorledes konfirmationsforberedelsen er tilrettelagt i indeværende skoleår.

Sagsbeskrivelse I det følgende redegøres for, hvorledes konfirmationsforberedelsen er tilrettelagt på hver af kommunens skoler***Blovstrød skole***

Konfirmationsforberedelsen er placeret i morgentimerne og på hele dage.

Morgenundervisningen ligger på henholdsvis tirsdage og onsdage fra kl. 8.00-9.30. Der laves konkrete aftaler om de hele dage.

Lillerød skole

Konfirmationsforberedelsen er placeret i morgentimerne og på 4 hele dage.

Morgenundervisningen ligger på torsdage fra kl. 8.00-9.30 i perioden fra den 23.

oktober 2014 til og med den 5. februar 2015. De 4 hele undervisningsdage er fra kl. 8.00-14.00, 2 i efteråret og 2 i foråret.

Engholmskolen

Konfirmationsforberedelsen er placeret i morgentimerne og på 2 hele dage.

Morgenundervisningen ligger på tirsdage fra kl. 8.00-9.30 i perioden fra den 9. september 2014 til og med den 5. maj 2015. De 2 hele undervisningsdage er fra kl. 8.00-15.00, 1 i efteråret og 1 i foråret.

Ravnsholt skolen

Konfirmationsforberedelsen er placeret i morgentimerne og på 4 hele dage.

Morgenundervisningen ligger på henholdsvis onsdage og torsdage fra kl. 8.00-9.30

i alt 12 gange. De 4 hele undervisningsdage er fra kl. 8.00-14.00.

Lynge skole

Konfirmationsforberedelsen er placeret i morgen- og eftermiddagstimerne og på 2 hele dage.

Morgenundervisningen ligger på henholdsvis tirsdage og torsdage fra kl. 8.00-9.30 i perioden september til jul og om eftermiddagen fra kl. 14.00-15.30 fra januar til medio maj. De 2 hele undervisningsdage ligger i foråret.

Skovvangskolen

Konfirmationsforberedelsen er placeret i morgentimerne og på 4 hele dage.

Morgenundervisningen ligger på onsdage fra kl. 8.00-9.30 fra uge 43 til uge 6. De 4 hele undervisningsdage er placeret med 2 i efteråret og 2 i foråret.

Maglebjergskolen

Der aftales et specielt forløb med præsten i Lynge eller præsten i hjemkommunen.

Kongevejsskolen

Eleverne følgerne konfirmationsforberedelsen i eget sogn.

Administrationens forslag

Forvaltningen anbefaler, at udvalget tager orienteringen til efterretning.

Afledte konsekvenser

-

Økonomi og finansiering

-

Dialog/høring

-

Bilag

Nej

Beslutning Børn- og Skoleudvalget

Udvalget tog orienteringen til efterretning,

2014-2017 den 25-
11-2014

Fraværende

Ingen

BØRN- OG SKOLEUDVALGET 2014-2017**12. Distriktsændringer i forbindelse med skoleindskrivning 2015**

Sagsnr.: 14/15798

Punkttype Beslutning

Tema I Allerød Kommune er der flydende distrikter i midtbyen. Det betyder, at man skal tilpasse skoledistrikterne efter skoleindskrivningen, hvis det kan optimere klassesdannelsen. Børn- og Skoleudvalget anmodes om, at tage stilling til det skal gennemføres en eventuel skoledistriktsændring.

Sagsbeskrivelse I forbindelse med skoleindskrivningen for skoleåret 2015/2016, har det været forudset, at der er behov for distriktsændringer i midtbyen. I sagsfremstillingen herunder præsenteres forslag med og uden distriktsændringer.

Forudsætninger

I forbindelse med budgetforlig 2015-2018 er det besluttet at klassestørrelsen i Allerød Kommune maksimalt kan være 28 elever.

Elever har ret til frit skolevalg, hvis der er plads på den skole man søger. I Allerød Kommune kan man opnå frit skolevalg, hvis der er 25 eller færre elever i klassen, idet skolen skal sikre plads til eventuelle omgængere eller tilflyttere. Det er tillige besluttet, at elever kan opnå frit skolevalg på baggrund af søskendetilknytning.

Er der flere ønsker om frit skolevalg end der er pladser, fordeles pladserne i forhold til afstanden til den ønskede skole.

Fordelingen af elever for skoleåret 2015/2016 efter ønskerne er følgende:

	Distrikt	Udgangs-punkt	udsat start	privat-skole	special-tilbud	modtage-klasse
Blovstrød Skole	1	37	1			
Lyng Skole	2	79	5	2	1	1
Skovvangskole n	3	47	1	1		
Lillerød Skole	4	52	2		1	1
Engholmskole n	5	108	5	1		
Ravnsholt skole n	6	31	0			
Udefra	0	8	1			1

Forvaltningen har udarbejdet 2 forslag med henblik på indskrivning af elever til skolestart 2015/2016.

Forslag 1

Alle ønsker om frit skolevalg imødekommes og der gennemføres ingen egentlige distriktsændringer.

Forslag 1	elever	klasser	kvotient
Blovstrød Skole	38	2	19,0
Lyng Skole	66	3	22,0
Skovvangskolen	36	2	18,0
Lillerød Skole	65	3	21,7
Engholmskolen	78	3	26,0
Ravnsholtsdkolen	47	2	23,5
<i>i alt</i>	<i>330</i>	<i>15</i>	<i>22,0</i>

For at udjævne klassekvotienterne opfordres de forældre der har valgt at skrive to ønsker på, til at vælge anden prioritet og dermed nedbringe elevtallet på Engholmskolen og øge på Ravnsholtskolen (2) og Lillerød Skole (4).

Forældre til børn som hører til Engholmskolen opfordres til at overveje de andre midtbykskoler. Distriktsændringer vil ikke umiddelbart have en effekt, idet forældrene efterfølgende kan søge frit skolevalg til Engholmskolen, og idet der er under 26 elever i klasserne, kan disse ikke afvises.

Forslag 2

Der foretages en distriktsændring fra Lillerøddistriktet til Skovvangdistriktet. Hermed reduceres antallet af klasser fra 3 til 2 på Lillerød Skole, og klassekvotienten øges i de to klasser på Skovvangsskolen. (Enghave Park ,Hammersholt Byvej og Kernevænget). (3 elever) Elever fra Skovvangdistriktet uden søskendetilknytning kan ikke opnå frit skolevalg til Lillerød Skole

Derudover gennemføres en distriktsændring fra Engholmdistriktet til Ravnsholtdistriktet, med henblik på at reducere elevtallet på Engholmskolen ("Skytte"-området). (5 elever)

Forslag 2	elever	klasser	kvotient
Blovstrød Skole	38	2	19,0
Lyng Skole	66	3	22,0
Skovvangskolen	43	2	21,5
Lillerød Skole	54	2	27,0
Engholmskolen	77	3	25,7
Ravnsholtsdkolen	52	2	26,0
<i>i alt</i>	<i>330</i>	<i>14</i>	<i>23,6</i>

Der er pt. alene tale om en distriktsændring, der omfatter skoleindskrivningen august 2015.

Grundet de igangsatte analyse om struktur på området, kan vi ikke vide om denne ændring vil være en del af en varig model eller om den skal ændres igen til skoleåret 2016.

Skolebestyrelserne

Forvaltningen har afholdt to møder med midtbyskolerens skolebestyrelsesformænd.

Skolebestyrelsesformændene er tilfredse med, at Engholmskolens elevtal under alle omstændigheder ikke betyder, at der skal være fire 0. klasser, som prognosen ellers pegede i retning af.

Efter gennemgang af de forskellige muligheder i forhold til klassedannelsen og konsekvenserne heraf, var skolebestyrelsesformændene enige om at anbefale forslag 1, altså en løsning med 15 klasser. Skolebestyrelsernes formænd opfordrer til, at Børn- og Skoleudvalget overvejer om lavere klassekvotienter vil kunne medføre bedre muligheder for inklusion og dermed resultere i tilsvarende eller større besparelser på udgifter til specialundervisning.

Det er desuden et stort ønske, at ”udjævne” klassekvotienterne på skolerne, både for at nedbringe høje klassekvotienter og for at hæve lave kvotienter.

Bestyrelsesformændene fra midtbyskolerne pointerede desuden, at hvis man vælger model 2 og gennemfører distriktsændringer, så vil det betyde at Blovstrød Skole og Lynge Skole vil få lave klassekvotienter og at serviceniveauet dermed vil blive markant forskelligt fra midtbyskolerne.

Administrations forslag Forvaltningen anbefaler at udvalget tager stilling til hvilken af de to modeller, der skal anvendes.

Afledte konsekvenser Afledte konsekvenser for de 2 forslag.

Forslag 1: Alle ønsker opfyldes
Ujævne klassekvotienter
Ingen distriktsændringer
15 klasser

Forslag 2: 8 elever distriktsændres
7 ønsker om frit skolevalg afvises
14 klasser

Økonomi og finansiering Forslag 1 medfører uændret økonomi, mens forslag 2 vil kunne medføre besparelser i forhold til budget 2015 på 125.000 kr. og i budget 2016 og fremover på 300.000 kr. pr. år.

Dialog/høring Som det fremgår af sagsfremstillingen har der været afholdt 2 møder med skolebestyrelsesformændene for de 4 midtbyskoler. Formændene anbefaler forslag 1.

Hvis der vedtages distriktsændringer (forslag 2), skal disse sendes til høring i skolebestyrelserne.

Bilag Nej

Beslutning Børn- og Skoleudvalget 2014-2017 den 25-11-2014 Udvalget godkendte forslag 2, og forslag om distriktsændringer sendes derfor i høring.

Fraværende Ingen

Signeret af:

Miki Dam Larsen
Formand

Marie Kirk Andersen
Næstformand

Agnete Fog
Medlem

Erik Lund
Medlem

Jesper Hammer
Medlem

John Køhler
Medlem

Nikolaj Bührmann
Medlem

Bilag: 2.1. Kapacitetsoversigt 2015-A.pdf

Udvalg: Børn- og Skoleudvalget 2014-2017

Mødedato: 25. november 2014 - Kl. 7:30

Adgang: Åben

Bilagsnr: 91831/14

Kapacitetsoversigt 2014-2015

Pladskapaciteten på dagtilbudsområdet har hidtil været fastsat på baggrund af den efterspørgsel på dagtilbud, som fremgår af dagtilbudsprognosen i november måned. Dertil lægges en bufferkapacitet på 2%. Af nedenstående skema fremgår de prognosetal, som har været til at regulere pladskapaciteten frem til budgetbesparelserne i budget 2015-18.

Den hidtidige kapacitetsreguleringsmodel**Lynge****2014**

	Efterspørgsel 0-2 års pladser (jf. prognose)	Efterspørgsel 3-6 års pladser (jf. prognose)	Samlet kapacitetsbehov incl. buffer
Lynge	84	163	247

2015

Lokalområder	Efterspørgsel 0-2 års pladser (jf. prognose)	Efterspørgsel 3-6 års pladser (jf. prognose)	Samlet kapacitetsbehov incl. buffer
Lynge	83	145	228

I den traditionelle kapacitetsopgørelse falder efterspørgslen på dagtilbudspladser i Lynge fra 2014 til 2015 med 19 pladser.

Midtbyen (Ravnsholt, Engholm, Lillerød og Skovvang skoledistrikter)**2014**

Lokalområder	Efterspørgsel 0-2 års pladser (jf. prognose)	Efterspørgsel 3-6 års pladser (jf. prognose)	Samlet kapacitetsbehov incl. buffer
Ravnsholt + Engholm	182	312	494
Lillerød + Skovvang	132	217	349
Samlet	314	529	843

2015

Lokalområder	Efterspørgsel 0-2 års pladser (jf. prognose)	Efterspørgsel 3-6 års pladser (jf. prognose)	Samlet kapacitetsbehov incl. buffer
Ravnsholt + Engholm	175	301	476
Lillerød + Skovvang	136	221	357
Samlet	311	522	833

I den traditionelle kapacitetsopgørelse falder efterspørgslen på dagtilbudspladser i midtbyen fra 2014 til 2015 med 10 pladser.

Blovstrød

2014

	Efterspørgsel 0-2 års pladser (jf. prognose)	Efterspørgsel 3-6 års pladser (jf. prognose)	Samlet kapacitetsbehov
Blovstrød	49	95	144

2015

	Efterspørgsel 0-2 års pladser (jf. prognose)	Efterspørgsel 3-6 års pladser (jf. prognose)	Samlet kapacitetsbehov
Blovstrød	50	90	140

I den traditionelle kapacitetsopgørelse falder efterspørgslen på dagtilbudspladser i Blovstrød fra 2014 til 2015 med 4 pladser.

Ny metode til beregning af kapaciteten på dagtilbudsområdet

En af de besparelser på dagtilbudsområdet, som indgår i budget 2015, er, at pladskapaciteten på dagtilbudsområdet fremover reguleres uden en bufferkapacitet og med udgangspunkt i en gennemsnitlig efterspørgsel hen over året.

Det giver denne (nye) kapacitetsberegning:

2015

Lokalområder	Efterspørgsel 0-2 års pladser (jf. novembertal + buffer)	Efterspørgsel 3-6 års pladser (jf. novembertal + buffer)	Samlet kapacitetsbehov (incl. Bufferkapacitet)	Samlet kapacitetsbehov (excl. Bufferkapacitet)
Lynge	83	145	228	217
Ravnsholt + Engholm	175	301	476	461
Lillerød + Skovvang	136	221	357	336
Blovstrød	50	90	140	119
Samlet			1201	1133

Den fremtidige kapacitetsreguleringsmodel

Denne ændrede beregning har følgende konsekvenser for kapacitetstilpasningen i 2015:

2014-2015

Institution	Normering/antal pladser 2014	Normering/antal pladser 2015
Lynge skoledistrikt		
Kapacitetsbehov 2015:		217 pladser
Dagplejen	12	9 ¹
Lynge Børnehus	64	64
Børnehuset Molevitten/Elmedalen	166	145
Samlet kapacitet	242	218
I 2015 nedlægges 21 pladser (hertil kommer 3 vakante dagplejepladser) i Lynge i forbindelse med fusionen mellem Børnehusene Elmedalen og Molevitten.		
Ravnsholt og Engholm skoledistrikt		
Kapacitetsbehov 2015:		461 pladser
Dagpleje	12	12
Ravnsholt institutionen	178(+ 7 sp.pladser)	178 (+ 5 sp.pladser)
Rønneholtparkens vuggestue	30	30
Børnehuset Rønnehuset	41	41
Børnehuset Kastanien	87	87
Børnehuset Kirsebærgården	71	71
Samlet kapacitet	419	419
Der mangler 42 pladser i Ravnsholt og Engholm skoledistrikter i forhold til det beregnede kapacitetsbehov. Der nedlægges derfor ikke dagtilbudspladser i disse distrikter i 2015.		
Lillerød og Skovvang skoledistrikt		
Kapacitetsbehov 2015:		336 pladser
Dagpleje	12	12
Lillerød Børnehus	137 (+6 sp.pladser)	97(+ 5 sp.pladser)
Børnehuset Blommehaven	130	120
Skovvang Børnehus	82	82
Ørnevang Børnehus	76	76
Samlet kapacitet	437	387
I 2014 er der 101 overskydende pladser i Lillerød og Skovvang skoledistrikter i forhold til det beregnede kapacitetsbehov. I 2015 nedlægges derfor 40 pladser i Lillerød Børnehus og 10 pladser i Børnehuset Blommehaven i 2015. Der tages således både hensyn til den manglende kapacitet i nabolistrikterne (Ravnsholt og Engholm) samt større efterspørgsel på dagtilbudspladser i Midtbyen.		
Blovstrød skoledistrikt		
Kapacitetsbehov 2015:		119 pladser
Dagpleje	12	12
Blovstrød Børnehus	130	110
Samlet kapacitet	142	122
I 2015 nedlægges 20 pladser i Blovstrød Børnehus.		

¹ En dagplejer er langtidssygemeldt. Derfor vil den reelle kapacitet i dagplejen i Lynge være 9 pladser i 2015.

Ventelisteforhold (øjebliksbillede, idet ventelisten ændres fra dag til dag)

LYNGE opgjort 4.11.14	0-2 år	3-6 år
Venteliste med 1. prioritet pr. dags dato	0	0
Venteliste med 1. prioritet pr. 31.12.14	0	0
Venteliste med 1. prioritet pr. 31.5.2015	14	3
Overflytning fra dpl til bh		2
Udmeldelse til MiniSFO forår 15		65

MIDTBY opgjort pr. 4.11.14	0-2 år	3-6 år
Venteliste med 1. prioritet pr. dags dato	1	4
Venteliste med 1. prioritet pr. 31.12.14	2	5
Venteliste med 1. prioritet pr. dags dato	74	15
Overflytning fra dpl til bh		3
Udmeldelse til MiniSFO forår 15		198

Ventelisteforhold – særligt ift. Lillerød BHU

Pr. dags dato er der: 0 børn på venteliste med 1. prioritet til Lillerød børnehus
Pr. 31.12. 2014 er der: 0 barn på venteliste med 1. prioritet til Lillerød børnehus
Pr. 31.5.2015 er der: 16 børn på venteliste med 1. prioritet til Lillerød børnehus

Af de 16 børn, som venter på plads frem til udgangen af maj 2015, søger 12 børn plads i vuggestueafdelingerne og 4 børn søger en børnehaveplads. Der forventes udmeldt 39 børn til MiniSFO i foråret 2015.

Det er klart, at der ikke kan nedlægges så mange pladser på en gang, uden at der opstår en form for "flaskehals".

I det konkrete tilfælde betyder det, at der ikke udmeldes børn fra Lillerød Børnehus for at nedlægge pladser. Kapaciteten reguleres efterhånden, som pladserne bliver frigjort.

Det kan således forventes, at der vil være flere børnehalebørn end normeret i 2015, fordi de vuggestuebørn, som fylder 3 år i 2015 rykkes til børnehave som hidtidig procedure har været.

I slutningen af 2015 afregnes for det faktiske antal indmeldte børn i Lillerød Børnehus jf. administrationsgrundlaget for daginstitutionerne. Der vil derfor kunne indmeldes vuggestuebørn i Lillerød Børnehus i løbet af 2015 efter konkret aftale med lederen.

BLOVSTRØD opgjort pr. 4.11.14	0-2 år	3-6 år
Venteliste med 1. prioritet pr. dags dato	0	0
Venteliste med 1. prioritet pr. 31.12.14	0	0
Venteliste med 1. prioritet pr. dags dato	6	1
Overflytning fra dpl til bh		2
Udmeldelse til MiniSFO forår 2015		40

Lisbeth Bundgård.

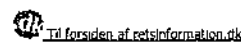
Bilag: 2.2. Principafgørelse hjemmepasning.pdf

Udvalg: Børn- og Skoleudvalget 2014-2017

Mødedato: 25. november 2014 - Kl. 7:30

Adgang: Åben

Bilagsnr: 91312/14



KEN nr 9745 af 28/06/2013
 Gældende
 Offentliggørelsesdato: 28-06-2013
 Ministeriet for Børn, Ligestilling,
 Integration og Socialt Forhold



Vis mere...

Den fulde tekst

Ankestyrelsens principafgørelse 85-13 om aflastningsordning - merudgiftsydelse - børn - særlig behov

Resumé:

Principafgørelsen fastslår

Aflastning for børn skal tilbydes efter servicelovens § 84, stk. 1, jf. § 44, når behovet for aflastning er opstået alene på grund af barnets funktionsnedsættelse, og når aflastningen sker af hensyn til den øvrige familie.

Er der tale om et behov for aflastning på grund af barnets særlige behov for støtte, skal aflastningen finde sted efter servicelovens § 52, stk. 3, nr. 5.

Servicelovens § 41, om nødvendige merudgifter er subsidiær i forhold til servicelovens regler om aflastning i § 84, stk. 1, jf. § 44 og § 52, stk. 3, nr. 5. Det vil sige, at der alene kan ydes hjælp til dækning af nødvendige merudgifter til aflastning i eget hjem, hvis en af de øvrige aflastningsordninger ikke i tilstrækkeligt omfang kan løse behovet.

Lov:

Lov om social service - lovbekendtgørelse nr. 810 af 19. juli 2012 - § 41, § 44, § 52, stk. 3, nr. 5 og § 84

Afgørelse:

1. Baggrund for at behandle sagen

Ankestyrelsen har behandlet sagen for at afklare anvendelsesområdet for merudgiftsbestemmelsen i serviceloven § 41, set i forhold til bestemmelsen om aflastning for børn i serviceloven § 84, stk. 1, jf. § 44. Videre har vi behandlet sagen for at afklare anvendelsesområdet for bestemmelsen om aflastningsordning i serviceloven § 52, stk. 3, nr. 5, set i forhold til bestemmelsen om aflastning for børn i serviceloven § 84, stk. 1, jf. § 44.

2. Reglerne

Servicelovens § 41, stk. 1, fastslår, at kommunen skal yde dækning af nødvendige merudgifter ved forsørgelse i hjemmet af et barn under 18 år med betydelig og varigt nedsat fysisk eller psykisk funktionsevne eller indgribende kronisk eller langvarig lidelse.

Efter servicelovens § 84, stk. 1, skal kommunen tilbyde afløsning eller aflastning til ægtefælle, forældre eller andre nære pårørende, der passer en person med nedsat fysisk eller psykisk funktionsevne. Servicelovens § 44 fastslår, at bestemmelsen i § 84, stk. 1, finder tilsvarende anvendelse for børn, der har behov herfor.

Servicelovens § 52, stk. 3, nr. 5, fastslår, at der, efter en forudgående undersøgelse efter servicelovens § 50 af et barns forhold, kan etableres en aflastningsordning.

3. Andre Principafgørelser

Gældende

Følgende Principafgørelser er brugt ved afgørelsen og gælder stadig:

85-12 Transportudgifter i forbindelse med, at et barn skulle i aflastning, skulle dækkes efter reglerne om nødvendige merudgifter. Kommunen havde iværksat støtteforanstaltning i form af aflastning. Kommunen havde henvist forældrene til at søge udgifterne til transport til og fra aflastningen dækket efter reglerne om økonomisk støtte i forbindelse med iværksatte støtteforanstaltninger. Forældrenes ret til dækning af merudgifter kunne ikke begrænses ved, at der også kunne iværksættes støtteforanstaltninger efter servicelovens regler herom. Det blev ved sagen lagt til grund, at barnet var omfattet af personkredsen for merudgiftsydelse, og at kørsel i forbindelse med aflastning var en relevant merudgift i forhold til barnet. Forældrene havde derfor ret til at få dækket udgifterne til transport efter reglerne om nødvendige merudgifter.

80-12 Kommunen skulle træffe afgørelse, om et barn med spasticitet kunne bevilges et længere forløb med ergoterapi og babysvømning efter servicelovens bestemmelser om rådgivning, undersøgelse og behandling eller efter servicelovens bestemmelser om vedligeholdelsestræning.

Ankestyrelsen fandt, at bestemmelsen om rådgivning, undersøgelse og behandling almindeligvis var til midlertidig eller kortvarig behandling. Det kunne dog ikke udelukkes, at bestemmelsen i konkret tilfælde kunne omfatte længerevarende forløb. Hvis barnet ikke kunne få støtte efter nævnte bestemmelser, skulle kommunen iværksætte en socialfaglig undersøgelse med henblik på om barnet kunne få støtte til behandling efter bestemmelsen om foranstaltninger

man har lukket browseren. Hvis man accepterer cookies, gemmer retsinformation.dk dette valg samt om man har benyttet simpel søgning eller feltsgning i en cookie, som altid udløber efter 12 måneder. Læs mere om Retsinformations brug af cookies på siden [Cookiepolitik](#)

Acceptér cookies

Acceptér session cookies

til behandling/træning, når det måtte anses for at være af væsentlig betydning af hensyn til et barns eller en ungs særlige behov.

67-13 En borger kan få afløsning i hjemmet i form af praktisk hjælp til rengøring. Ægtefælle, forældre eller andre nære pårørende, der i hjemmet passer en person med nedsat fysisk eller psykisk funktionsevne skal tilbydes afløsning i hjemmet efter servicelovens § 84. Denne hjælp kan bestå af hjælp eller støtte til nødvendige praktiske opgaver i hjemmet. Afløsning gives i hjemmet og kan foruden hjælp eller støtte til nødvendige praktiske opgaver i hjemmet, bestå i personlig hjælp, pleje og omsorg. Afløsning kan gives uafhængigt af, om betingelserne for at få midlertidig eller varig hjælp efter servicelovens § 83, om personlig hjælp og pleje og hjælp eller støtte til nødvendige praktiske opgaver i hjemmet, er opfyldt.

4. Den konkrete afgørelse

Afgørelse:

Ankestyrelsen har i møde truffet afgørelse i NNs sag om aflastning for deres søn.

Vi har behandlet sagen for at afklare anvendelsesområdet for merudgiftsbestemmelsen i serviceloven § 41, set i forhold til bestemmelsen om aflastning for børn i serviceloven § 84, stk. 1, jf. § 44.

Videre har vi behandlet sagen for at afklare anvendelsesområdet for bestemmelsen om aflastningsordning i serviceloven § 52, stk. 3, nr. 5, set i forhold til bestemmelsen om aflastning for børn i serviceloven § 84, stk. 1, jf. § 44.

Resultatet er

- Aflastning til forældrene skal tilbydes efter serviceloven § 84, stk. 1, jf. § 44

Det betyder, at kommunen skal træffe en ny afgørelse, hvor kommunen med udgangspunkt heri kompenserer familien for sønnens handicap.

Vi er således kommet til samme resultat som Det Sociale Nævn i Statsforvaltningen Y.

Der var enighed på mødet.

Begrundelsen for afgørelsen

Ankestyrelsen finder, at bestemmelsen om aflastning i servicelovens § 84, stk. 1, jf. § 44, går forud for anvendelsen af servicelovens § 41 om nødvendige merudgifter, når der er tale om aflastning på grund af et barns nedsatte funktionsevne.

Videre finder Ankestyrelsen, at det er bestemmelsen i servicelovens § 52, stk. 3, nr. 5) om aflastningsordning, der finder anvendelse, når der er tale om behov for aflastning på grund af barnets særlige behov for støtte.

Vi har lagt vægt på, at udgangspunktet er, at anvendelsen af aflastningsordninger skal gå forud for anvendelsen af servicelovens § 41 om merudgifter til aflastningsformål.

Servicelovens § 41 om nødvendige merudgifter skal således betragtes som subsidier i forhold til servicelovens regler om aflastning i § 84, stk. 1, jf. § 44. Det betyder, at der alene kan ydes hjælp til dækning af nødvendige merudgifter til aflastning i eget hjem, såfremt en af de øvrige aflastningsordninger ikke i tilstrækkeligt omfang kan løse behovet.

Videre har vi lagt vægt på, at aflastning efter servicelovens § 84, stk. 1, jf. § 44, kan gives i de tilfælde, hvor behovet for aflastning er opstået alene på grund af barnets funktionsnedsættelse. Vi har lagt til grund, at aflastningen gives af hensyn til den øvrige familie, for eksempel for at give forældrene tid til de andre søskende, uden at barnet med funktionsnedsættelse er til stede. Formålet med aflastningen er således konkret at aflaste forældrene og at imødegå de to øvrige søskendes behov for opmærksomhed og kontakt.

Vi har videre lagt til grund, at der ikke er tale om et behov for aflastning på grund af barnets særlige behov for støtte, hvorfor der ikke er grundlag for at iværksætte aflastning efter servicelovens § 52, stk. 3, nr. 5. Afgørende er således, at aflastning efter § 84, stk. 1, ikke forudsætter en børnefaglig undersøgelse og udarbejdelse af handleplan, som en aflastningsordning efter servicelovens § 52 forudsætter.

Det er indgået i vores vurdering, at det med udvidelsen af anvendelsen af bestemmelsen om aflastning i § 44, jf. § 84, stk. 1, hvor det blev præciseret, at § 84, stk. 1, også gælder for børn, netop har været et ønske at tilgodese et behov for fleksibilitet i forhold til at give de rette tilbud til børn.

Bemærkninger til klagen

Kommunen har anført, at Ankestyrelsen ikke tidligere har taget stilling til, hvorvidt servicelovens § 41 er subsidier i forhold til § 84. Kommunen anfører, at aflastning bevilget efter § 84 ikke giver forældrene samme fleksibilitet og mulighed for at tilrettelægge hjælpen, som når der udbetales et tilskud til forældrene efter § 41, hvorefter de selv er arbejdsgivere.

Kommunen anfører, at § 41 må anses for at være specialbestemmelsen i aflastningssituationer, hvor begge bestemmelser kan anvendes.

retsinformation.dk bruger altid en midlertidig cookie (session cookie) på alle sider. En session cookie udløber, når man har lukket browseren. Hvis man accepterer cookies, gemmer retsinformation.dk dette valg samt om man har beryttet søgelogsning eller fælsagring af søgning i en cookie, som altid udløber efter 12 måneder. Læs mere om Retsinformations brug af cookies på siden [Cookiepolitik](#)

Acceptér cookies

Acceptér session cookies

Kommunen anfører endvidere, at det giver en ringere retsstilling at anvende § 84, idet aflastning efter § 52 alene kan finde sted på et anbringelsessted oprettet efter reglerne i § 67 og 142, mens der ikke gælder de samme krav for så vidt angår aflastning efter § 84, som heller ikke kræver en § 50-undersøgelse.

Kommunen anfører endelig, at § 84 finder anvendelse i forhold til børn, som led i afbureaukratiseringen, har medført en række problemstillinger og en ændret praksis fra nævnet, som Ankestyrelsen bør tage stilling til.

Vi bemærker, at det anførte er indgået i vurderingen af sagen. Vi henviser til begrundelsen for afgørelsen.

Oplysninger i sagen

Vi har afgjort sagen på grundlag af:

- de oplysninger, som forelå da nævnet traf afgørelse i sagen
- nævnets afgørelse af 16. februar 2012
- klagen til Ankestyrelsen af 6. marts 2012
- nævnets genvurdering af 16. marts 2012

Kommunen har givet afslag på fortsat bevilling af 10 timers aflastning i hjemmet, jf. servicelovens § 41, idet timerne var midlertidige, indtil der blev en aflastningsplads ledig, og sønnen nu er tilbudt aflastning med 33 døgn årligt startende pr. 1. april 2011. Familien har herudover 10 timers aflastning om ugen, der ændres således, at der i stedet for 10 timers aflastning om ugen gives aflastning med 5 timer ugentligt. Kommunen præciserer, at aflastningstimer ikke kan benyttes i det tidsrum, hvor sønnen kan opholde sig i børnehaven, idet der i så fald er tale om overkompensering af aflastningstilbud. Kommunen fremhæver særligt, at der er tale om overkompensation af aflastningstilbud, når forældrene aflastes ved at en aflastningsperson henter sønnen og tager ham med til vederlagsfri handicaprindning i et tidsrum, hvor han har et pasningstilbud i børnehaven. Kommunen bevilger nat-aflastning med 1 døgn ugentligt, da sønnen er et nat-aktivt barn, jf. servicelovens § 52, stk. 3, nr. 5.

Nævnet hjemviser sagen til fornyet behandling. Kommunen skal træffe en ny afgørelse, hvorved forældrene bliver kompenseret yderligere for sønnens handicap. Nævnet vurderer, at det ikke kan udelukkes, at sønnen har behov for ridefysioterapi som et tilbud, der ligger udover det tilbud, som han har i det særlige dagtilbud, selvom det finder sted i dagtilbuddets åbningstid. Nævnet finder, at det ikke er dokumenteret, at forældrene er overkompenseret i forbindelse med aflastningstimer til ridefysioterapien. Nævnet anfører, at kommunen skal bevilge yderligere støtte til forældrene ud fra en konkret og individuel vurdering af, hvilken støtte, der bedst kompenserer forældrene for sønnens handicap. Nævnet bemærker, at servicelovens § 41 er sekundær i forhold til servicelovens regler om aflastning i § 44, jf. § 84, stk. 1. Nævnet finder, at der er tale om forkortet retsanvendelse, når kommunen bevilger de 33 aflastningsdøgn samt en ugentlig nataflastning efter servicelovens § 52, stk. 3, nr. 5. Nævnet anfører, at aflastning bevilget efter § 52, stk. 3, nr. 5 skal være begrundet i barnets behov for særlig støtte og dermed barnets behov for at være i aflastning, mens aflastning, der er begrundet i den store belastning, det ofte kan være for en familie at have et barn med handicap, som udgangspunkt skal bevilges efter § 44, jf. § 84, stk. 1. Nævnet har lagt vægt på, at aflastningen er bevilget for at aflaste forældrene og for at imødegå de to andre børns behov for opmærksomhed og kontakt.

Kommunen har klaget over nævnets afgørelse.

Bilag: 2.3. Notat hjemmepasning.pdf

Udvalg: Børn- og Skoleudvalget 2014-2017

Mødedato: 25. november 2014 - Kl. 7:30

Adgang: Åben

Bilagsnr: 95188/14

NOTAT

Dato: 19. november 2014

Hjemmepasning

Ankestyrelsen har truffet en principafgørelse i forhold til hjemmepasning. Se bilag.

Principafgørelsen har den retsvirkning, at kommunen skal sikre, at bevillinger af hjemmepasning ligger inden for rammerne af principafgørelsen.

Konsekvenser af afgørelsen

Familieafdelingen har på baggrund af sm-afgørelse revurderet vores hjemmepasningsbevillinger, og vurderet, at 30 bevillinger skal flyttes fra § 41 (merudgifter) til § 84 (aflastning).

Ændringen betyder, at hjemmepasserne fremadrettet skal aflønnes af kommunen, hvor de tidligere er blevet ansat og aflønnet af familierne. Der sker ikke ændring i bevillingen af timer til hjemmepasning, og der sker ikke ændringer i lønnen til hjemmepasseren.

Når hjemmepasserne bliver ansat af kommunen skal, der indhentes straffeattester, herunder børneattest. Endvidere skal hjemmepasserne underskrive en kontrakt, som de skal fremsende til kommunen. Når de formelle forhold omkring ansættelse er i orden, overgår lønudbetaling til vores personaleafdeling.

Familierne er blevet varslet om overgangen ved brev i juni måned og i god tid. På trods af dette er der fortsat 16 ansættelser, der ikke er kommet i orden.

Den forventede tidsplan har ikke kunne overholdes, fordi

1. De enkelte hjemmepassere har været lang tid om at aflevere en underskrevet kontrakt. Der mangler fortsat 8 kontrakter.
2. De enkelte hjemmepassere har været lang tid om, at få den private straffeattest sendt til kommunen. Der mangler stadig 12 private straffeattester.
3. Enkelte hjemmepassere har været utilfredse med, at skulle have deres løn udbetalt af kommunen, og en enkelt har villet have mere i løn, end det hidtil udbetalte.
4. Politiet har været lang tid om at fremsende børneattest, men de er modtaget nu.
5. En familie havde ikke nogen hjemmepasser ansat.

Det har betydet at familieafdelingen, efter at have stoppet udbetalinger til forældrene, har måttet genoptage udbetalingerne måned for måned indtil de formelle forhold går i orden. Dette er sket af hensyn til, at børnene og familierne ikke oplevede brud i deres hjemmepasning.

Der hvor hjemmepassernes har reageret på de nye ansættelse betingelser eller ikke har fået bragt de ansættelsesmæssige forhold i orden, har familierne oplevet utryghed i forhold til deres kendte hverdag.

De enkelte hjemmepassere er kontaktet igen, og bedt om senest at aflevere, det materiale der mangler inden udgangen af uge 46, således at der bliver skabt ro for de familier, der modtager hjemmepasning, samt sikre, at der ikke bliver brugt flere unødige administrative ressourcer på området.



Bilag: 3.1. Høringsvar, Handicaprådet CPOP.pdf

Udvalg: Børn- og Skoleudvalget 2014-2017

Mødedato: 25. november 2014 - Kl. 7:30

Adgang: Åben

Bilagsnr: 95199/14

Den. 24. november 2014

Der skal herfra Handicaprådet ikke herske tvivl om at **Byrådet skal beslutte at understøtte niveau 1.** Den beskrevne indsats på dette niveau af meget begrænset karakter og tilsvarende økonomien. Det er reelt kun en registrering og ikke andet, men det er et stort fremskridt i forhold til det vi har nu. På dette grundlag vil vi på sigt kunne målrette behandlingen af de omhandlende diagnoser og være med til at bibringe de enkelte berørte personer en bedre livskvalitet med færre operationer og tilhørende indlæggelser.

MVH

Finn P.

Formand for Handicaprådet

Bilag: 3.2. Kort fortalt om cerebral parese.pdf

Udvalg: Børn- og Skoleudvalget 2014-2017

Mødedato: 25. november 2014 - Kl. 7:30

Adgang: Åben

Bilagsnr: 95347/14

Kort fortalt om cerebral parese

I Danmark findes der ca. 10.000 mennesker med diagnosen cerebral parese (spastikere). Det skønnes, at mellem 3000-3500 er under 18 år. De nyeste tal fra CP-registret viser, at forekomsten af cerebral parese er 2,0 promille af en årgang. Det betyder, at cirka 180 børn hvert år får diagnosen cerebral parese i Danmark.

Hvad er cerebral parese

Cerebral parese er en hjerneskade, der i 9 ud af 10 tilfælde skyldes skader og forstyrrelser i den umodne hjerne, mens den er under udvikling i graviditeten.

Kun i ca. 1 ud af 10 tilfælde er der tale om en skade, der er opstået under eller kort tid efter fødslen.

Hjerneskaden er ikke fremadskridende. Alligevel oplever mange spastikere, at de motoriske vanskeligheder, som hjerneskaden fører med sig, forværres med alderen.

Der er risiko for fejlstillinger, som senere kan udvikle sig til kontrakturer. En udvikling der kan føre til, at patientens funktion med tiden bliver indskrænket og at en eventuel gangfunktion mistes. Personen risikerer dermed at blive mindre mobil, få flere smerter, nedsat muskelstyrke og træthed.

Fysisk træning og den rigtige behandling kan dog i ofte mindske og/eller udsætte de fysiske vanskeligheder ved cerebral parese.

Udover de fysiske vanskeligheder som cerebral parese altid giver, vil mange mennesker desuden have [kognitive vanskeligheder](#) i mindre eller større grad.

Årsager

Der er forsket intensivt i, hvorfor nogle får cerebral parese. Alligevel er det pt. ikke muligt at pege på en enkelt årsag til, at børn får cerebral parese.

Skaden i hjernen kan skyldes iltmangel, infektion under graviditeten, små blodpropper i barnets hjerne og blødning i barnets hjerne. Hos cirka 10 % er der opstået en hjerneskade i forbindelse med fødsel eller kort tid derefter.

For tidlig fødsel og tvillingefødsel øger risikoen for cerebral parese.

Hvordan stilles diagnosen?

Diagnosen stilles ved hjælp af en neurologisk undersøgelse hos lægen. Der er forskel på, hvor hurtigt man opdager, at et barn har cerebral parese. Det afhænger bl.a. af, hvor svær hjerneskaden er.



Når et barn er svært hjerneskadet, kan symptomerne fra hjernen vise sig kort efter fødslen. Barnet kan sitre, være stift og spændt. Disse børn udvikler sig langsomt og får ikke samme færdigheder som jævnaldrende børn. Mange har problemer med ernæring, kommunikation og epilepsi.

I forhold til børn med lettere cerebral parese forholder det sig anderledes. De fremtræder normale ved fødslen, og mange udvikler sig tilsyneladende normalt de første 3-12 måneder. Men herefter vil man opleve, at barnet har lidt langsommere upræcise bevægelser end andre børn, lige som de udvikler sig langsomt i forhold til jævnaldrene.

Forskellige former for cerebral parese

Cerebral parese bliver inddelt i tre hovedgrupper på baggrund af de motoriske problemer.

- [Spastisk cerebral parese](#) er den hyppigste. Den udgør cirka 75 % af tilfældene.
- [Dyskinetisk cerebral parese](#) udgør cirka 10-15 % af tilfældene. - herunder [hyperkinetisk cp \(choreo atetose\)](#) .
- [Ataktisk cerebral parese](#) udgør cirka 5-7 % af tilfældene.

Ledsagehandicap

De mest almindelige ledsagehandicap er epilepsi, der kan være problemer med syn og hørelse, spiseproblemer, talevanskeligheder og nogle børn har ADHD.

Behandlingsmuligheder

Børn med cerebral parese er tilknyttet en børneafdeling, hvor de går til kontrol ind til de fylder 18 år. Herefter er der i dag ikke noget samlet tilbud fra sygehuset i forhold til mennesker med cerebral parese.

Målet med den indsats der ydes over for børn med cerebral parese er at hjælpe barnet med at overvinde flest mulige af sine funktionsvanskeligheder – både de motoriske og i forhold til eventuelle ledsagevanskeligheder.

Man kan dele behandlingen i 4 hovedgrupper:

- Fysioterapi og ergoterapi
- Medicinsk behandling
- Operation
- Bandagering

Bilag: 5.1. Scenarier og kapacitet i Lynge.pdf

Udvalg: Børn- og Skoleudvalget 2014-2017

Mødedato: 25. november 2014 - Kl. 7:30

Adgang: Åben

Bilagsnr: 90639/14

NOTAT

Scenarier for kapacitetstilpasning af dagtilbud i Lyngø

Efterspørgsel og kapacitet

På baggrund af befolkningsprognosen forventes det, at pladsbehovet i dagtilbuddene i Lyngø falder med 20 pladser fra det nuværende niveau frem til 2017, der er året med det lavest forventede kapacitetsbehov.

Herefter stiger efterspørgslen på dagtilbudspladser til 254 pladser (46 pladser) frem mod 2021.

Stigningen i efterspørgslen forventes primært i forbindelse med udbygningen af Julmosegård. Denne udbygning er indlagt i prognosen med 50 indflyttede rækkehuse pr. år i perioden 2019-2021. Derudover rummer prognosen endvidere 50 rækkehuse ved Gladgårdsvænge. Det forventes, at 10 rækkehuse vil være indflyttet i 2016 mens de restende 40 vil være indflyttet i 2018

Udvikling i forventet efterspørgsel på dagtilbudspladser i Lyngø

	0-2 årige	3-6 årige	Samlet pladsbehov
2015	83	145	228
2016	83	126	209
2017	87	121	208
2021	108	146	254

Maksimal kapacitet i Lyngø 2015

I tabellen her nedenfor ses den nuværende maksimale kapacitet og de udvidelsesmuligheder som findes (inkl. udbygning af Lyngø Børnehus).

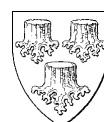
Institution	0-2 årige	3-6 årige	Samlet kapacitet
Dagplejen	12		12
BHU Molevitten	36	60	96
Lyngø BHU	24	42	66
Elmedalen 2C	24	42	66

I de efterfølgende scenarier beskrives det, hvorledes dagtilbuddene i Lyngø kan tilpasses den forventede minimumskapacitet på 208 pladser i 2017 og maksimumsefterspørgslen på 254 pladser i 2021.

Dagtilbuddene i Lyngø i 2021 skal derved kunne tilpasses således at, de kan rumme 46 flere pladser end i 2017.

Dato: 10. november 2014

Sagsnr. 14/17663



Mulige kapacitetsudvidelser

Institution	0-2 årige	3-6 årige	Samlet Kapacitet
Lynge BHU, udbygget	36	66	102
Elmedalen 2A	44		44
Multihuset		44	44

Samlet maksimal kapacitet

I alt	176	254	430
-------	-----	-----	-----

Scenarie 1:

Lynge Børnehus renoveres, og dagtilbudspladserne i Lynge fordeles som tidligere besluttet.

Kapaciteten i 2017 kan fordeles således:

Institution	0-2 årige	3-6 årige	Samlet Kapacitet
Dagplejen	12		12
Fusioneret Elmedalen/ Molevitten	51	81	132
Lynge BHU	24	40	64
I alt	87	121	208

I 2021 vil den nødvendige kapacitet kunne fordeles således:

Institution	0-2 årige	3-6 årige	Samlet kapacitet
Dagplejen	12		12
Fusioneret Elmedalen/Molevitten	72	104	176
Lynge BHU	24	42	64
I alt	108	146	254

Scenarie 1a:

Lynge Børnehus renoveres og udbygges

Den fysiske udviklingsplan, som blev behandlet af Børn og Skoleudvalget d. 27. juni 2014, beskriver et scenarie, hvor Lynge Børnehus udbygges med en tilbygning i en vinkel mod øst. Huset kan næsten fordobles til at rumme ca. 100 0-6 årige børn. Den eksisterende bygning er på 560 m², og med en ny tilbygning på ca. 440 m², giver det et samlet areal på 1.000 m².

Udbygningen vil reducere den nuværende legeplads, men de grønne områder, som støder op til legepladsen vil kunne supplere denne. Dette scenarie giver en modernisering af de fysiske rammer.

Det økonomiske overslag på omkostninger til entreprenør, rådgiver mv. ekskl. moms. udgjorde i 2013: 9,8 mio.kr.



I 2017, hvor efterspørgslen tilpasses til 208 pladser og hvor der samtidig er sket en udbygning af Lynges Børnehus kunne kapaciteten fordeles således ud:

Institution	0-2 årige	3-6 årige	Samlet kapacitet
Dagplejen	12		12
Fusioneret Elmedalen/Molevitten	30	61	91
Lynges BHU	45	60	105
I alt	87	121	208

I 2021 vil den nødvendige kapacitet på 254 pladser kunne fordeles således:

Institution	0-2 årige	3-6 årige	Samlet kapacitet
Dagplejen	12		12
Fusioneret Elmedalen/Molevitten	48	86	96
Lynges BHU	48	60	105
I alt	108	146	254

Selvom Lynges Børnehus udbygges til ca. 100 pladser og dermed kan rumme flere børn end model 1, kan den fusionerede institution Elmedalen/Molevitten ikke holdes inden for rammerne af den ene af de to nuværende institutioner.

Scenarie 2:

Lynges Børnehus renoveres ikke. Børnene fra Lynges Børnehus indskrives fast i de børnehuse, hvor de er genhuset.

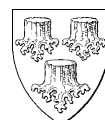
Hvis Lynges Børnehus ikke renoveres og dermed nedlægges som daginstitution, skal den samlede efterspørgsel på dagtilbud i Lynges kunne indeholdes i de to børnehuse Molevitten og Elmedalen. Kapaciteten vil kunne fordeles på følgende måde:

Institution	0-2 årige	3-6 årige	Samlet kapacitet
Dagplejen	12		12
BHU Molevitten	35	60	95
BHU Elmedalen	40	61	101
I alt	87	121	208

Hvis Lynges Børnehus ikke indgår i kapaciteten vil den maksimale efterspørgsel på 254 pladser i 2021 ikke kunne rummes i de to børnehuse alene, selvom kapaciteten opskrives til maksimum:

Institution	0-2 årige	3-6 årige	Samlet kapacitet
Dagplejen	12		12
BHU Molevitten	36	60	96
BHU Elmedalen	44	80	124
I alt	92	140	232

I dette scenarie vil der skulle suppleres med 22 pladser for at kunne imødekomme efterspørgslen.



Dette ville kunne lade sig gøre ved at etablere en udegruppe for børnehavebørn eller inddrage lokaler til en børnegruppe i Multihuset.

Scenarie 3:

Lynge Børnehus renoveres, og begge Børnehuset Elmedalens afdelinger (Elmedalen 2A og 2C) nedlægges.

Såfremt begge afdelinger i Børnehuset Elmedalen nedlægges vil kapaciteten se således ud:

Institution	0-2 årige	3-6 årige	Samlet kapacitet
Dagplejen	12		12
BHU Molevitten	36	60	96
Lynge BHU	24	42	66
I alt	72	102	174

Selv i 2017 med den laveste efterspørgsel på dagtilbudspladser, vil efterspørgslen ikke kunne imødekommes.

Pladskapaciteten uden Børnehuset Elmedalen må suppleres med 34 pladser i 2017 stigende til 80 pladser i 2021.

Skal der findes pladskapacitet på 80 pladser i Multihuset vil det få store konsekvenser for SFO- og klubtilbuddet, som i øjeblikket er placeret i Multihuset.



**Bilag: 5.2. Henvendelse fra forældrebestyrelsesformanden i Børnehuset
Elmedalen.pdf**

Udvalg: Børn- og Skoleudvalget 2014-2017

Mødedato: 25. november 2014 - Kl. 7:30

Adgang: Åben

Bilagsnr: 93076/14

Fra: Sanne bech Davidsen [<mailto:sanne.davidsen@yahoo.dk>]

Sendt: 26. oktober 2014 23:38

Til: Miki Larsen; Agnete Fog; Erik Lund; Marie Kirk Andersen; Nikolaj Bührmann; Jesper Hammer; John Køhler

Cc: Lise Ørndrup ; maria Witthoff; Stine Sommersdahl; søren Skov; Flemming Lund; Conni Matthiesen; Tine Gjelsted

Emne: Møde i Børne og skoleudvalg 28. oktober 2014

Kære Børne- og Skoleudvalg

Jeg har netop set jeres dagsorden til mødet den 28. oktober 2014.

Jeg henvender mig, om punkt 2 på dagsordenen, hvor forvaltningen vil orienterer jer omkring, den meget omfattende vandskade i Lyngø Børnehus. Jeg har klippet denne tekst ud af bilaget:

Der er endnu ikke information om det konkrete omfang af vandskade i Lyngø Børnehus, eller hvor længe renoeringen af huset vil vare. Allerød Service informerer løbende om situationen.

Vi er utrolig glade for, at vi i Elmedalen allerede i morgen, modtager størstedelen af børn og voksne fra Lyngø Børnehus og vil gøre alt, for at de falder godt til hos os. Vi vil gøre alt for at børnene oplever så lidt uro som muligt.

Eftersom vi nu står i en helt ny situation i Lyngø, finder jeg det hensigtsmæssigt, at I gør jer nogle overvejelser omkring mulighederne for, at Børnene fra Lyngø Børnehus, bliver permanent i Elmedalen, skulle det vise sig, at skaden i Lyngø Børnehus er omkostningstung for kommunen.

Vi står i Elmedalen med egnede lokaler, som kan rumme børnene. Nu hvor børnene og deres voksne, allerede er flyttet op i Elmedalen, finder jeg det hensigtsmæssigt, at undersøge mulighederne for, at børnene ikke skal flyttes tilbage igen om 3-6 måneder eller mere.

Jeg vil derfor venligst bede jer overveje mulighederne og besparelserne i, at lade børnene fra Lyngø Børnehus blive permanent i Elmedalen, inden Allerød Service bruges flere penge på renovation af Lyngø Børnehus, blot for at sælge Elmedalen 2A.

Mvh Sanne Bech Davidsen

Bilag: 6.1. Aftale med Allerød om køb af pladser i Rudegårds Alle.pdf

Udvalg: Børn- og Skoleudvalget 2014-2017

Mødedato: 25. november 2014 - Kl. 7:30

Adgang: Åben

Bilagsnr: 85007/14



Aftale om benyttelse af specialpædagogiske pladser i Børnehuset Rudegårds Allé, Holte

25. september 2014

Børneområdet
Børneområdet administration

Sagsbehandler:
Jakob Vilstrup
Tlf. 46 11 43 21
JAVI@rudersdal.dk

Sagsnr.: 14/17393

1. Parterne

Allerød Kommune og Rudersdal Kommune ved Børneområdet

2. Aftale

Der er mellem parterne enighed om nedenstående betingelser for Allerød Kommunes benyttelse af specialpladser i Børnehuset Rudegårds Allé.

Allerød Kommune disponerer over én plads i Rudegårds Allé i aftalens løbetid. Allerød Kommune betaler for pladsen med den til enhver tid gældende årstakst.

3. Ydelse

Specialbørnehaven, Rudegårds Allé, er et kommunalt tilbud og betegnes som et særligt dagtilbud under SEL § 32. Børnehaven er organiseret i Rudersdal Kommunes Børneområde og indgår i områdestrukturen på det almene dagtilbudsområde.

Rudegårds Allés målgruppe

Målgruppen er børn i alderen 0-8 år med bl.a. en eller flere af følgende funktionsnedsættelser: synsnedsættelse, hørenedsættelse, kommunikationsnedsættelse, mobilitetsnedsættelse, personlighedsforstyrrelse, spiseforstyrrelse, udviklingshæmning, autismespektrum, ADHD, tilknytningsforstyrrelser, medfødt hjerneskade, erhvervet hjerneskade, udadreagerende adfærd, selvskadende adfærd, børn uden diagnoser.

Rudegårds Allés åbningstid

Børnehuset holder åbent mandag – torsdag fra kl 7:30-16:30, fredage kl. 7:30-15:30.

Børnehuset holder lukket 5.6., fredag efter Kristi Himmelfartsdag, 24.12. og 31.12.

Ydelsestilbud

Tilbuddet består af individuelle tilrettelagte forløb, der forestås af et tværfagligt team. Der lægges vægt på det tætte forældresamarbejde med hjemmebesøg, samtaler, råd, vejledning og forældrekonsultation

I tilbuddet indgår fysio- og ergoterapi, psykolog- samt talepædagogisk bistand. Disse ydelser forestås af Rudegårds Allé via Rudersdal Kommunes afdeling for Forebyggelse og Rådgivning. Tilbuddet består af en samlet pakke, hvor delelementer ikke kan fravælges.

Der udarbejdes særskilt kontrakt for hvert barn ved indskrivning.

Kørsel af børn til og fra Rudegårds Allé er ikke en del af ydelsen. Rudegårds Allé kan dog tilbyde at foretage/forestå den daglige koordinering af kørslen.

Ekstraydelser

Såfremt Allerød Kommune ønsker, at børnehuset skal tage imod et barn med behov, der rækker ud over børnehusets almindelige tilbud, skal parterne forinden indskrivningen drøfte finansiering af eventuelle ekstraudgifter forbundet hermed. Som eksempel herpå kan nævnes stærkt udadreagerende børn, som forudsætter fast tomands-opdækning.

Såfremt Allerød Kommune visiterer (andre eksterne) ydelser til et barn, som ligger ud over Rudegårds Allés almindelige tilbud og aftalte tilkøbsydelser, vil personalet i Rudegårds Allé være behjælpelige med, at sende barnet (inklusive dets eksterne hjælper) afsted og at tage imod barnet, når det kommer tilbage.

Fortrin til øvrige pladser

Såfremt Allerød Kommune ønsker at gøre brug af (mere end en) ekstra pladser i børnehuset, og der er ledige pladser, vil dette blive prioriteret i nedenstående rækkefølge:

1. Rudersdal Kommunes egne børn
2. Allerød Kommune og evt. andre kommuner, der betaler for faste pladser
3. Andre kommuners børn

25. september 2014

Sagsbehandler:
Jakob Vilstrup

4. Takst

Taksten beregnes en gang årligt i forbindelse med fastlæggelse af det kommende års budget for børnehuset. Årstaksten for 2015 udgør 435.111 kr.

Taksten opkræves 1 gang årligt forud.

5. Ikrafttræden og opsigelse

Aftalen er gældende fra den 1. januar 2015.

Aftalen kan opsiges skriftligt af begge parter med tre måneders varsel til udgangen af et kalenderår.

For Allerød Kommune

For Rudersdal Kommune

Dato

Dato

Dorte Bloch Olsen
Børnechef

Bilag: 7.1. Projekt Dagpleje - Analyserapport.pdf

Udvalg: Børn- og Skoleudvalget 2014-2017

Mødedato: 25. november 2014 - Kl. 7:30

Adgang: Åben

Bilagsnr: 89780/14



Projekt Dagpleje 06.05.14

Allerød Kommune - Dagplejeprojektet

Antal besvarelser: 32

Denne rapport indeholder besvarelser for 32 respondenter og undersøgelsen har en svarprocent på 68,1 %. Undersøgelsen blev gennemført i perioden 06-05-2014 - 23-05-2014.

Der er stor tilfredshed med dagplejen og enighed i det nuværende koncept og værdigrundlag (med enkelte kommentarer til legestuernes forringelser). Meget få besvarelser oplever ændringer i forbindelse med den nye ledelse og endnu færre oplever ulemper. Derimod er der positive kommentarer til ledelsens kompetence og løft af gruppen.

78 % (25) vil vælge dagpleje igen.

Baseret på kommentarer omkring årsagen til valg af dagpleje mener størstedelen at det er vigtigt med en kendt voksen, ro, nærhed og trygge rammer (20, 63 %). En del havde ikke valgt dagpleje selv, men er nu glade for det (6, 19 %) og et par stykker valgte grundet et sensitivt barn og at barnet var meget lille fra starten af pasningen. Herudover er det tidligere erfaring med dagplejen og hvad man har hørt om dagplejen. Det opleves at der er større fokus på barnet (3, 9 %).

Tilfredshed:

52 % (16) er meget tilfredse med dagplejen, 29 % (9) er tilfredse, altså i alt 81 % giver udtryk for tilfredshed med dagplejen i dag. 3 % er meget utilfredse, hvilket svarer til 1 besvarelse og 10 % (3) har sagt hverken tilfreds eller utilfreds.

Der er en bred tilslutning med Dagplejens værdigrundlag, holdning omkring sociale relationer, dagplejerens imødekommenhed, legestuens betydning og forældresamarbejdet.

På spørgsmålet om man oplever at have indflydelse på dagplejen via forældrebestyrelsen ser det lidt anderledes ud, da 20 % (6) er tilfredse/meget tilfredse (10/10 %), 68 % (21) er hverken enige eller uenige, 6 % (2) er uenige i at have indflydelse på dagplejen via forældrebestyrelsen.

Kommentarerne omkring tilfredshed har fokus på at der er mindre sygdom i dagplejen, forringelse af legestue samt omkring den uflexible ordning med 3-børns normeringen, hvor det kan være gavnligt med 4 børn i en overgangsperiode. Samlet set bliver der givet udtryk for stor tilfredshed.

Serviceniveau:

Undersøgelsen viser stor tilfredshed med dagplejens serviceniveauer. I spørgeskemaet nævnt som åbent i rigtigt tidsrum, 3-børns normeringen, pædagogiske arbejde og aktiviteter, roligt og nærværende miljø, socialt samvær, tryghed i legestuegruppen, socialt samvær i legestuen.

Ledelse:

67 % har ikke oplevet/ er ikke bekendt med ændringer efter dagplejen har fået fælles ledelse med et børnehus (32 /35 % - 10/11)

26 % (8) har oplevet ændringer efter dagplejen har fået fælles ledelse med et børnehus.

77 % (24) oplever ikke nogen ulemper i forbindelse med den fælles ledelse af dagplejen og et børnehus.

2 tilkendegiver i kommentarerne at være meget tilfredse med den nuværende ledelse og 1 udtrykker bekymring for tiden afsat til ledelsen og behovet for at dagplejen kan være en selvstændig enhed.

Udvikling:

45 % (14) ser det som en naturlig udviklingsmulighed at der kommer mere fokus på det pædagogiske arbejde, som støtter barnets udvikling.

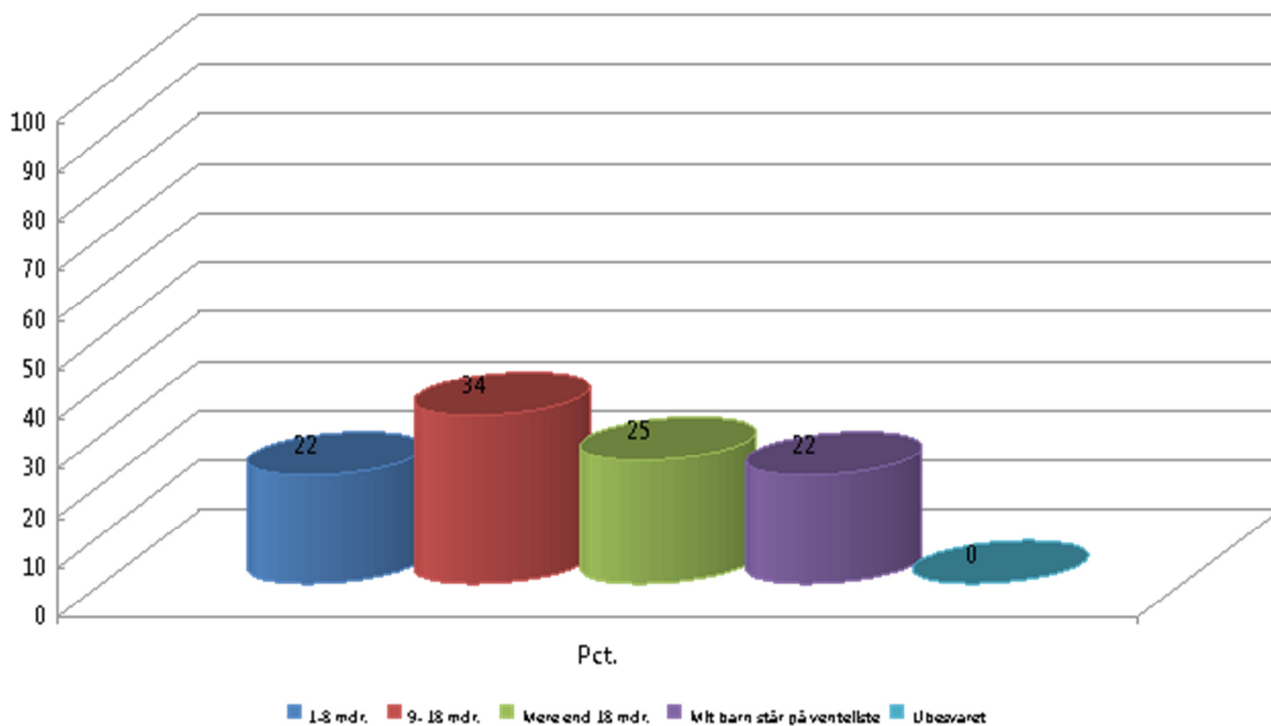
35 % (11) ønsker ikke at der arbejdes videre med de nævnte udviklingsmuligheder, periodevis dagpleje for ekstra ro, pasning udenfor den normale åbningstid, gæstepleje i samarbejdende institution, tidligere børnehave start.

35 % (11) ønsker at gæstepleje kan foregå i samme institution, som legestuen er i. Men i en del kommentarer gives der udtryk for at der ikke skal være gæstepleje i institutionerne.

29 % (9) ønsker muligheden for at dagplejen kan tilbyde pasning udenfor den normale åbningstid (inddrages i anden analyse)

Derudover er der stor spredning på svarene og det er svært at lave en konklusion.

2 Hvor længe har dit barn/børn været indskrevet i dagplejen?

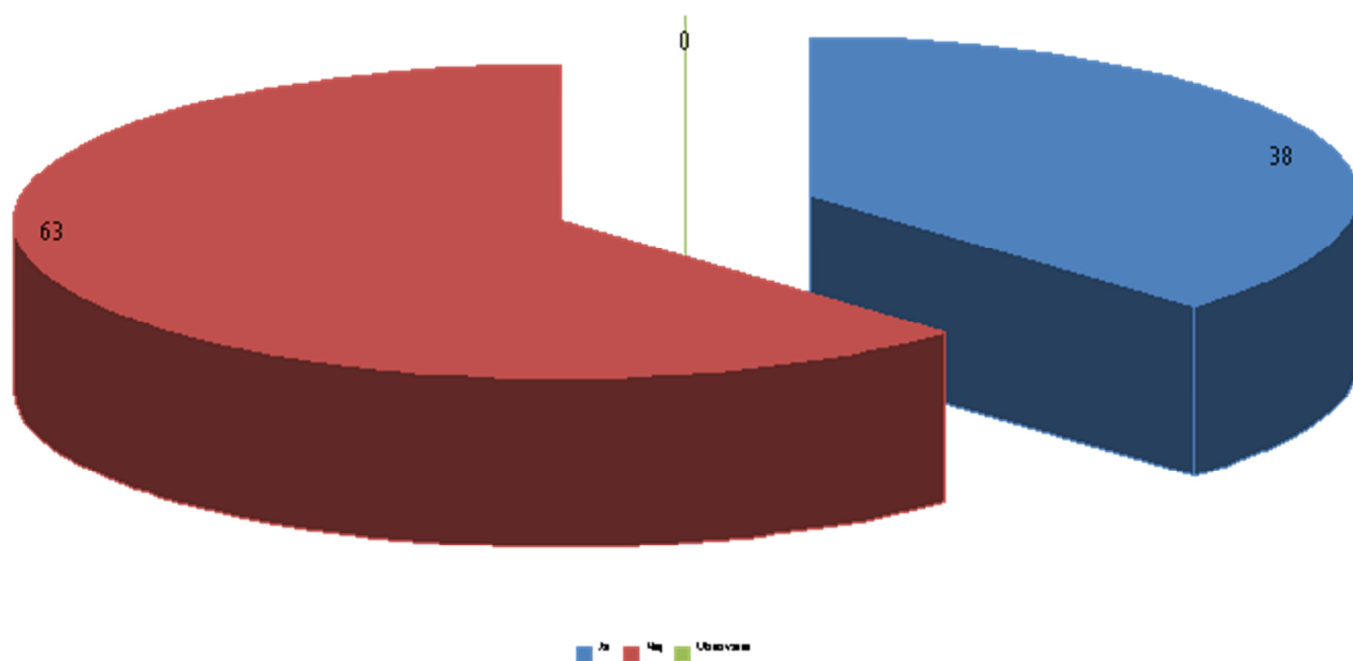


2 Hvor længe har dit barn/børn været indskrevet i dagplejen?

	Abs.	Pct.
1-8 mdr.	7	22%
9- 18 mdr.	11	34%
Mere end 18 mdr.	8	25%
Mit barn står på venteliste	7	22%
Ubesvaret	0	0%

Spørgsmålstype: Flere svar

3 Har du børn i dagsinstitution (udover i dagplejen)?

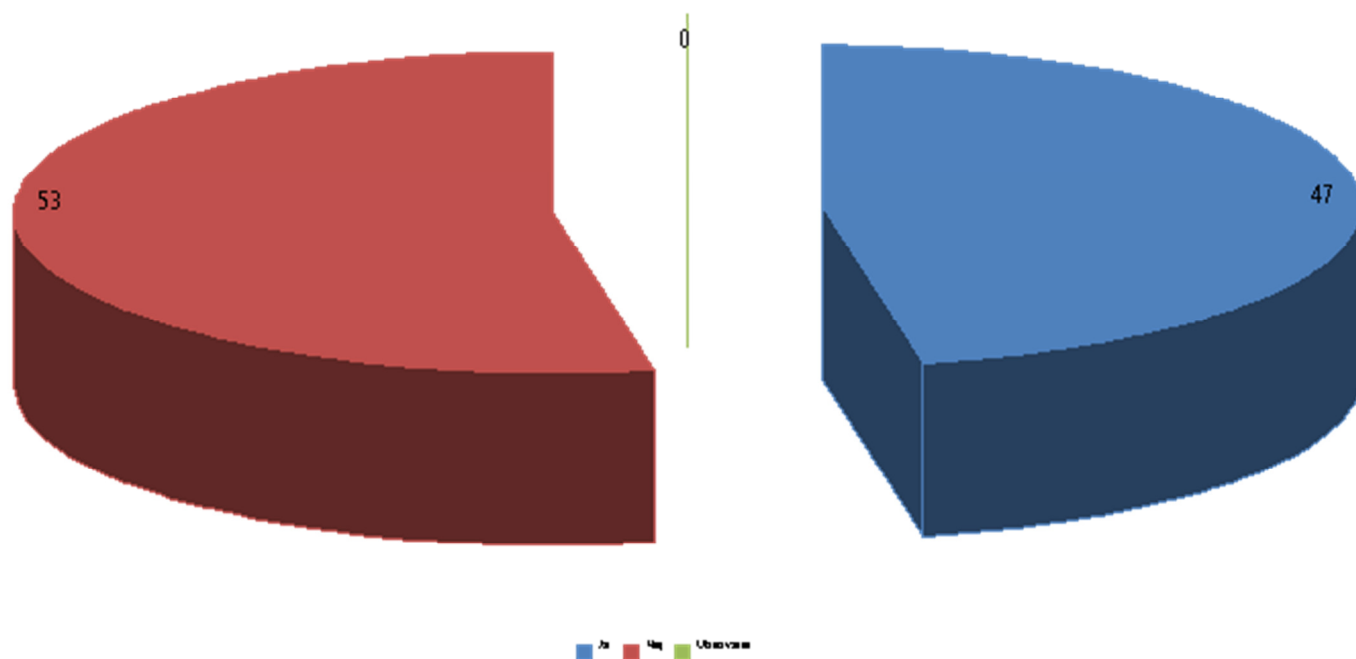


3 Har du børn i dagsinstitution (udover i dagplejen)?

	Abs.	Pct.
Ja	12	38%
Nej	20	62%
Ubesvaret	0	0%

Spørgsmålstype: Enkelt svar

4 Har du benyttet dagpleje tidligere?



4 Har du benyttet dagpleje tidligere?	Abs.	Pct.
Ja	15	47%
Nej	17	53%
Ubesvaret	0	0%

Spørgsmålstype: Enkelt svar

5 Hvad er årsagen til at du vælger dagpleje?

Svar

Det er et hyggeligt hjem, mit barn bliver passet i. Det betyder meget at jeg afleverer mit barn til en kendt voksen hver dag, og at de få andre der er i gruppen også er kendte, da de går i legegruppe to gange om ugen, og det er hos disse dagplejere mit barn bliver passet, hvis der er sygdom eller fridage hos vores egen dagplejer

Færre børn samlet. Mere ro. Blidere start

Har hørt mange gode ting om dagpleje

tryghed og jeg synes de lærer de første trafik regler bedre . og vi føler der er bedre overskud til børnene.

Rolige, trygge rammer, nærhed og varme, mindre sygdom, privat hjem med hygge, få børn og voksne at forholde sig til.

at der er færre børn i hverdagen og dermed god voksenkontakt det er hjemme hos den samme voksne, eller, de andre mit barn kender fra legestueat der er mulighed for kontakt med dyr

Vi havde et ønske om at vores barn skulle have trygge rolige omgivelser, og have mulighed for at knytte sig til en voksen som han var sammen med hver dag. Vi har haft to børn i vuggestue, og vores erfaringer derfra var at omgivelserne ofte var larmende og de voksne ikke havde mulighed for at være opmærksom på alle børn. Vi havde en forventning om at det er nemmere at overskue 3-4 børn pr. voksen, især når den voksne er alene og ikke bliver distraheret af andre voksne (den blev indfriet).

Mor har selv været i dagpleje som lille, tæt kontakt til dagplejemor, lavt støjniveau, mindre sygdom, hyggelige omgivelser, mere tid til hvert enkelt barn. Hjemlig mad og hygge.

Har et særligt sensitivt barn som derudeover havde en lav fødselsvægt. Hun havde brug for særligt trygge rammer. Desuden passer dagplejens rammer godt med både mit og min mands ønske til børnepasning.

Vi fik tildelt plads i dagplejen med første barn, hvor det ikke var ønsket - en tilfældighed, men gode erfaringer gjorde, at vi valgte det til vores andet barn.

nærhed, tryghed, beliggenhed, har dagplejer på et lille "landsted", samvær med dyr

Jeg havde ikke noget valg, da vi skulle have vores datter passet til en bestemt dato. Generelt synes jeg dagplejen har den fordel at der er ro på, ikke for mange børn, lyde, indtryk til min datter, som kun lige bliver halvandet år.

Bedre kontakt mellem børn og personale. Bedre miljø. Større fokus på enkelte barn.

Havde først valgt vuggestue, hvor vores søn startede i november 2013, men siden opstart og frem til april i år har han været meget syg. Efter mange overvejelser og snakke med både børnelæge og sundhedsplejerske valgte vi at over flytte ham til dagplejen. Færre børn, mindre snitte, mindre miljø.

For lille normering i vuggestuerne og trygheden ved at kunne aflevere sit barn til den samme voksen hver morgen, selvom vi afleverer tidligt (kl7).

Tanken om at det er den samme person som mit lille barn møder hver dag var en meget betydelig grund. Barnet kunne måske ikke engang kravle når det skulle starte så det at vide at der ikke er 15 store børn der løber rundt om vores barn var en anden grund. Der udover værdsætter vi det at det lille barn er i et hjem. Der er regler og hyggeligt og ikke institutionaliseret i sin indretning - det tror jeg et barn kan mærke. Vi holder af at dagplejerne besøger hinanden og har et netværk med børnene så når de er blevet større sker der stadig en masse udfordrende. Legestuen er en god afveksling og barnet er stadig med den samme voksen.

Jeg synes at dagplejen er det næstbedste at kunne tilbyde sit barn, når nu man ikke selv har mulighed for at gå hjemme med barnet. I den allertidligste start i de små børns liv er forudsigelighed, omsorg og opmærksomhed på det enkelte barn altoverskyggende. Det får man ved at have ens barn i dagplejen. Modsat vuggestuen hvor man skal aflevere sit lille barn til en ny voksen hver morgen.

Pædagogiske principper er vigtige ja, men vigtigst er tryghed, rolige omgivelser og omsorg for det enkelte barn. Jeg er stor fortaler for den dagpleje vi har i Allerød kommune og som fungerer rigtig godt!!!

Beliggenheden, og at barnet skal gå i en institution der kun rummer børnehave, når han fylder tre. Synes derfor ikke at der er grund til at introducere ham til et stort hus, som en integreret institution er.

Ville først have haft vuggestue fordi dr i vores gamle kommune var længere åbningstider, men der var ikke plads med vores første i lyng så vi valgte en dagpleje og det har været den bedste beslutning for begge børn!

Fordi min datter var så lille da hun startede

Først var det fordi der ikke var plads i vuggestuerne, men nu at vi er i dagpleje systemet, og ved mere om det, føler vi os meget heldig at vi endte i dagplejen. Nu vil vi svare: fordi det er en rigtig god miljø for børn i den aldersgruppe, med trygge rammer.

har to store børn som begge har været i dagpleje i Blovstrød og det har vi været super tilfredse med så der var ingen tvivl om at det skulle være dagpleje igen denne gang

Få børn og et mere roligt og hyggeligt miljø.

De trygge rammer og den tætte tilknytning, som kun kan skabes i et hjem og med få børn sammen.

Mere hygge, mindre støj, et hjem og ikke en institution. Mere en person som vi og vores barn har et forhold til end en folk med mange udskiftninger. Vi mener at ro og trykke rammer giver den bedste udvikling for vores barn.

Det er det allerbedste valg for børnene - de får et nært relation til en voksen, som de skal tilbringe meget tid sammen med. Der er fokus på nærvær og hygge og på at give tid til de ting, der skal læres. Vores dagplejer er den bedste! Selv gæsteplejer virker super for ungerne - det er kun forældrene, som kan have det lidt svært :o)

Jeg kunne ikke få vuggestueplads

5 Hvad er årsagen til at du vælger dagpleje?

Svar

Dagplejen giver et trygt og roligt miljø for ens barn. Det er den samme person som passer barnet hele tiden. Det betyder at dagplejeren får et rigtig godt kendskab til barnet og familien. Man har som forældre en unik mulighed for at følge med i ens barns hverdag gennem daglige samtaler med dagplejeren. Desuden er der kun tre børn per dagplejer så der er tid til det enkelte barn. Det foregår i et privat hjem med den ro det giver og der bliver foretaget hverdagsting og taget på ture med børnene som man også selv ville have gjort hvis man var hjemmegående. Vi sætter også stor pris på at vores dagplejer går tur med børnene hverdag.

færre børn, bedre voksenkontakt, samme voksen

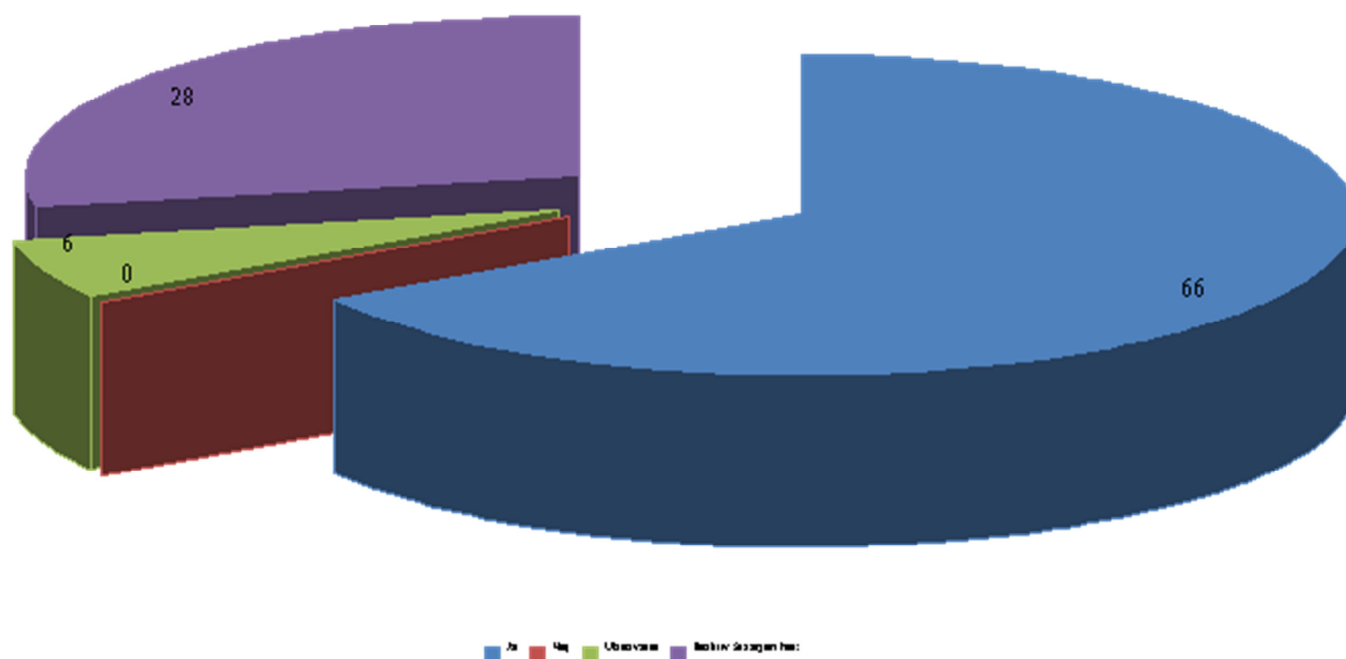
Færre børn pr voksen, lavere støjniveau, mere familiepræget, fast voksen for barnet at skulle knytte sig til i stedet for for mange og skiftende, mindre fokus på pædagogiske læreplaner

En primær voksen som tager sig af mit barn. Samt at de kun har tre faste børn pr dagplejer.

Mere ro omkring børn Sætter på mindre sygdom Så grupper med tæt kontakt

Spørgsmålstype: Fritekst

6 Vil du vælge dagpleje igen?



6 Vil du vælge dagpleje igen?

	Abs.	Pct.
Ja	21	66%
Nej	0	0%
Beskriv årsagen her:	9	28%
Ubesvaret	2	6%
Spørgsmålstype: Enkelt svar		

6 Vil du vælge dagpleje igen?

Beskriv årsagen her:

tryghed

Nej, lige så trygt det er, lige så skrøbeligt er det, når der kommer længere sygdomsperioder, og her er det altid barnet, som taber.

Ja bestemt jeg har tre børn og de har alle gået i dagpleje. Skulle jeg få flere skal de bestemt også gå i dagpleje.

Pt har vi verdens bedste dagplejemor, Birgit fra Bløvsrød

Det fungerer ikke.

Som forrige spørgsmål. Mindre larm, personligt forhold, hygge, et hjem og ikke en institution

Jeg synes, institutionerne er blevet for store

pas

8 Hvordan oplever du følgende hos dagplejen?:	Meget enig		Enig		Hverken enig eller uenig		Uenig		Meget uenig		Ved ikke		Ubs.	
	Abs.	Pct.	Abs.	Pct.	Abs.	Pct.	Abs.	Pct.	Abs.	Pct.	Abs.	Pct.	Abs.	Pct.
I dagplejen er der tilstrækkelig ro	21	66%	5	16%	1	3%	0	0%	0	0%	3	9%	2	6%
I dagplejen er der tilstrækkelig tid til nærvær med det enkelte barn	20	62%	5	16%	1	3%	1	3%	0	0%	3	9%	2	6%
I dagplejen bliver mit barns behov for fysisk omsorg, knus og kram opfyldt	18	56%	6	19%	2	6%	0	0%	1	3%	3	9%	2	6%
Jeg oplever at mit barn føler sig set	20	62%	5	16%	1	3%	1	3%	0	0%	3	9%	2	6%
Jeg oplever at mit barn føler sig forstået	19	59%	6	19%	1	3%	1	3%	0	0%	3	9%	2	6%
Jeg oplever at mit barn føler tryghed	22	69%	4	12%	1	3%	0	0%	0	0%	2	6%	3	9%

8 Hvordan oplever du følgende hos dagplej en?:	Meget enig		Enig		Hverken enig eller uenig		Uenig		Meget uenig		Ved ikke		Ubs.	
	Abs.	Pct.	Abs.	Pct.	Abs.	Pct.	Abs.	Pct.	Abs.	Pct.	Abs.	Pct.	Abs.	Pct.

Vandret procentberegning

Spørgsmålstype: Frekvens

9 Hvordan oplever du følgende omkring dit barn og sociale relationer?:	Meget enig		Enig		Hverken enig eller uenig		Uenig		Meget uenig		Ubs.	
	Abs.	Pct.	Abs.	Pct.	Abs.	Pct.	Abs.	Pct.	Abs.	Pct.	Abs.	Pct.
	Mit barn har tilpas mulighed for at skabe og indgå sociale relationer med andre børn i dagplejen	14	45%	11	35%	2	6%	2	6%	0	0%	2
Mit barn har tilpas mulighed for at skabe og indgå sociale relationer med andre børn i legestuen	16	52%	9	29%	4	13%	0	0%	0	0%	2	6%
Mit barn har tilpas mulighed for at skabe og indgå sociale relationer med andre voksne i legestuen	14	45%	10	32%	3	10%	1	3%	1	3%	2	6%

Vandret procentberegning
Spørgsmålstype: Frekvens

10 Hvordan oplever du følgende hos dagpleje ren?:	Meget enig		Enig		Hverken enig eller uenig		Uenig		Meget uenig		Ubs.	
	Abs.	Pct.	Abs.	Pct.	Abs.	Pct.	Abs.	Pct.	Abs.	Pct.	Abs.	Pct.
Jeg oplever, at min dagplejer er åben overfor alle familier og børn i dagplejen	20	65%	5	16%	3	10%	1	3%	0	0%	2	6%
Jeg oplever at mit barn får nok plads til at lære	17	55%	6	19%	6	19%	0	0%	0	0%	2	6%
Jeg oplever, at det er rart at komme i dagplejen	18	58%	7	23%	3	10%	0	0%	1	3%	2	6%
Jeg oplever at der er plads til meget forskellighed blandt børn og forældre i dagplejen	16	52%	6	19%	7	23%	0	0%	0	0%	2	6%

Vandret procentberegning
Spørgsmålstype: Frekvens

11 I Allerød Kommune mener vi det er vigtigt med legestue for at børnene kan lære de andre dagplejere og børn at kende. Samtidig mener vi det er en vigtig forberedelse til børnehaven. Hvordan oplever du følgende ? :	Meget enig		Enig		Hverken enig eller uenig		Uenig		Meget uenig		Ubs.	
	Abs.	Pct.	Abs.	Pct.	Abs.	Pct.	Abs.	Pct.	Abs.	Pct.	Abs.	Pct.
	Jeg oplever, at der er en åbenhed overfor familierne og børnene i legestuerne	14	45%	7	23%	7	23%	1	3%	0	0%	2
Jeg oplever, at aktiviteterne i legestuen understøtter børnenes læring	10	32%	7	23%	11	35%	1	3%	0	0%	2	6%
Jeg oplever at der er plads til meget forskellighed	12	39%	7	23%	9	29%	1	3%	0	0%	2	6%

11 I Allerød Kommune mener vi det er vigtigt med legestue for at børnene kan lære de andre dagplejere og børn at kende. Samtidig mener vi det er en vigtig forberedelse til børnehaven. Hvordan oplever du følgende ? :	Meget enig		Enig		Hverken enig eller uenig		Uenig		Meget uenig		Ubs.	
	Abs.	Pct.	Abs.	Pct.	Abs.	Pct.	Abs.	Pct.	Abs.	Pct.	Abs.	Pct.

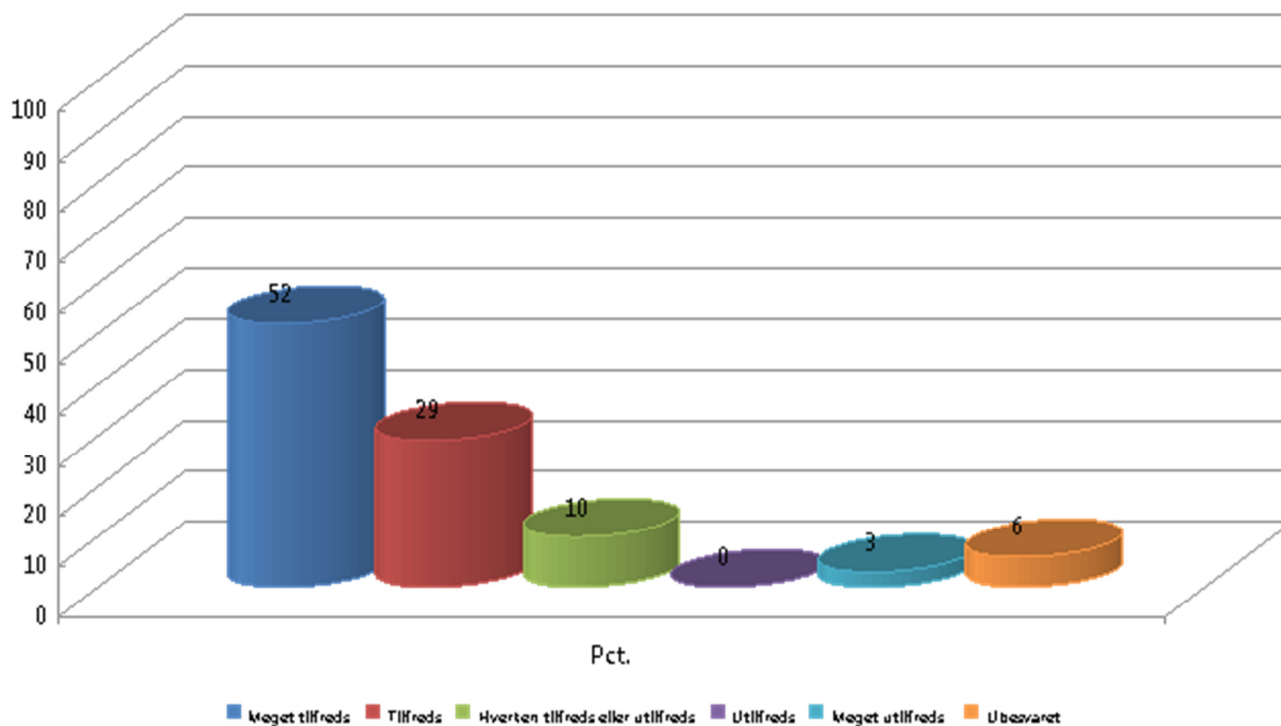
blandt
barn og
forældre i
dagplejen

Vandret procentberegning
Spørgsmålstype: Frekvens

12 Hvordan oplever du forældre samarbejdet med din dagpleje?:	Meget enig		Enig		Hverken enig eller uenig		Uenig		Meget uenig		Ubs.	
	Abs.	Pct.	Abs.	Pct.	Abs.	Pct.	Abs.	Pct.	Abs.	Pct.	Abs.	Pct.
Jeg oplever der bliver lyttet til hvad jeg har at sige	16	52%	8	26%	5	16%	0	0%	0	0%	2	6%
Jeg oplever at blive forstået når jeg har noget at sige	15	48%	8	26%	5	16%	1	3%	0	0%	2	6%
Jeg oplever der bliver taget hensyn, hvis jeg beder om det	16	52%	8	26%	5	16%	0	0%	0	0%	2	6%
Jeg oplaver at have indflydelse på dagplejen via forældrebestyrelsen	3	10%	3	10%	21	68%	2	6%	0	0%	2	6%

Vandret procentberegning
Spørgsmålstype: Frekvens

13 Hvor tilfreds er du generelt med dagplejen i dag?



13 Hvor tilfreds er du generelt med dagplejen i dag?

	Abs.	Pct.
Meget tilfreds	16	52%
Tilfreds	9	29%
Hverken tilfreds eller utilfreds	3	10%
Utilfreds	0	0%
Meget utilfreds	1	3%
Ubesvaret	2	6%

Spørgsmålstype: Enkelt svar

14 Beskriv her hvis du har yderligere kommentarer, som er vigtige omkring din tilfredshed med dagplejen.

Svar

Jeg er stor fan af dagplejen men kan godt blive i tvivl om hvor meget der bliver arbejdet med børnene vedr motorik ,leg osv . Det kan være svært at komme med konstruktiv kritik eller stille spørgsmål til den pædagogiske virke. Dette bliver sjældent taget vel imod til trods for, at der fra afsenders side lægges stor vægt på at kommunikere hensynsfuldt. Derfor har undertegnede haft bedt om samtale med tilsynspædagog Lise, som er dygtig og professionel. Ville ønske mere åbenhed og plads til spørgsmål hos Dagplejerne. Dette er den mindre fine kritik. Rosen er, at min (forhenværende og kommende) dagplejer er så sød og god ved mine børn, og jeg er tryk ved at hun passer.p

Jeg oplever, i forhold til børn jeg kender i vuggestue, at der er mindre sygdom blandt børnene i dagplejen. Jeg er generelt rigtig tilfreds med dagplejen, da jeg synes det matcher mine værdier rigtig godt. Jeg synes dagplejens form er værdifuld i det den minder meget om en familiekonstellation. Jeg oplever, at dagplejerens familie (egne børn og dyr) indgår på relevant vis i rammerne for dagplejen. Det ville man ikke have i en vuggestue.

Vi har været utrolig glade for at have et barn i dagplejen, og jeg tøver ikke med at anbefale den til andre. Vi har fået et barn som er glad, tryk og fuld af selvtillid. Han er dygtig til at tale og har tidligt lært former, farver og tælle hos Lone. Vi har indtryk af at børnene hos Lone lærer at løse konflikter og at være kærlige overfor hinanden når der er brug for det. Lone har en særlig evne til at kommunikere med børnene, og jeg tror at de bliver utrolig tryk ved hende, fordi hun fortæller tingene som de er. Der er ALDRIG problemer med at aflevere, vores barn har stort set altid glædet sig til at komme afsted om morgenen. Han har nærmest ikke været syg i løbet af de to vintre han har været hos Lone, og jeg er temmelig overbevist om at det skyldes de rene omgivelser og den gode hygiejne Lone holder hos børnene. Jeg har aldrig hentet et barn med snotnæse eller vådt/beskidt tøj hos Lone. Så kan det godt være at de har alle mulige fancy hjælpemidler og en god mening om at ville lære børnene ting i vuggestuen, jeg har bare set nu, at det kun fungerer hvis børnene ikke bliver udsat for et stresset miljø og hvis de føler sig tryk. Og det er lige præcis det som dagplejen giver børnene. Der er vel ikke vigtigere ting for 0-3 årigt barn end ro, tryk og kærlighed?

En glad datter der virkelig trives og en virkelig sød og utrolig kompetent dagplejemor der har været på adskillige kurser. Det kursus der blev holdt omkring motorisk udvikling var fantastisk og har haft en tydelig effekt på min datter. Vi kunne som familie ikke ønske os noget bedre!

I legestuen udnytter de ikke i tilstrækkelig grad den mulighed der er for fælles aktiviteter. Dagplejeledelsen er meget usynlig, og kommunikationen mellem forældre og ledelse er utilstrækkelig, ledelsen foretager højst mærkværdige dispositioner, hvor forældrene slet ikke inddrages og høres.

Jeg oplever meget at min datter er alene i dagplejen fordi der kun er et andet barn, hvis mor har barsel og derfor ikke er særlig meget tilstedet. Det synes jeg er meget ærgeligt, da en af vores årsager til at få hende passet nemlig var at hun kunne omgås flere børn. Er selv uddannet pædagog, så var meget skeptisk overfor at skulle skifte fra en vuggestue over til dagplejen, men det er blevet gjort til skamme i og med, at jeg kan se på min søn, at han har været hurtigt til at falde til, er glad og er i trivsel. Ingen sygedage. Den kontakt mit barn har til sin dagplejer er uvurderlig. Jeg føler mig meget privilegeret, at vi har mulighed for at få passet vores barn i dagplejen.

Dagplejen ser jeg som et meget vigtig tilbud til de forældre der forstår vigtigheden af kontakt, interaktion og nærhed som en vigtig del for at skabe et solidt selvværd og selvtillid. Læringskurven får derved en meget bedre start hvis de to ting er etableret. Det handler om et tryk møde som jeg ser og høre at kun dagplejere kan give med hele deres hjerte- og husrum.

Jeg synes vi kan være stolte af at have så gode dagplejere i Allerød kommune. Et fantastisk og stærkt alternativ til vuggestuerne. Det eneste der bekymrer mig er den skævvridning jeg finder der er i dels opskrivningssystemet, hvor man ikke som udgangspunkt kan vælge dagplejere i et bestemt område, men skal skrive navn på den enkelte. Årsag til dette som jeg har hørt er at sådan er IT systemet sat op. Det mener jeg bestemt der må kigges på! Anden bekymring er den meget uflexible ordning der er trådt i kræft de seneste år, hvor en dagplejemor ikke må gå med 4 børn, trods det at det kun ville være for en meget kort periode. Jeg ved daginstitutioner er underlagt nogenlunde samme krav de har dog bedre fleksibilitet ved at kunne rokerer rundt på nogle børn ect. den mulighed har dagplejen ikke.

Der hvor vi har svaret "hverken enig eller uenig" er fordi vi ikke har direkte viden om det. Vi har ikke haft meget med forældrebestyrelse at gøre endnu, men det er fordi vi er stadig ret ny i systemet. Vi har heller ikke været med i legestuen (ud over for at bringe og hente barn), så vi er ikke 100% sikkert omkring hvordan aktiviteterne støtter læring. Vi kunne godt tænke os at være med en dag.

Kunne være super hvis lukketiden blev ændret til Kl 17 mandag til torsdag da vi hænger i en tynd tråd hver dag.

Jeg oplever at nogle dagplejere er bedre til forældre-relationer end andre, og håber det er noget som jævnlige behandles på kurser, workshops og lignende. Jeg synes det kan være en ret stor udfordring med lukkedage, som ikke er helligdage, da vi ikke har bedsteforældre i nærheden, der lige kan passe en enkelt dag. Det ville være rart, hvis egen dagplejer var til stede om morgenen i legestuen, da mit barn kan have det lidt svært med omstillingen efter en weekend med ro derhjemme. Det ville være bedre, hvis legestuen lå en anden dag end mandag.

Den nye legestue ved skovvangskolen er under kritik. Der er ikke plads nok, der er ikke ro nok, og nok fokus på det som børnene skal have af muligheder. Dette er en rigtig dårlig løsning, og eneste årsag til at jeg afventer lige nu, er at den er midlertidig.

Vi er meget glade for vores dagplejer og er så tilfredse med, at vores børn går/har gået hos hende.

Jeg bryder mig ikke om, at mit barn er i legestuen, når hendes dagplejer er gået hjem/ ikke er mødt endnu.

14 Beskriv her hvis du har yderligere kommentarer, som er vigtige omkring din tilfredshed med dagplejen.

Svar

Vi har tre børn som alle har gået eller går i Dagplejen og har haft børn i Allerød dagpleje siden 2009. Vi har en rigtig god dagplejer som vi sætter stor pris på og som vi er glade og trykke ved passer vores børn. Vi er meget tilfredse med vores dagplejer. Det som vi mener kan gøres bedre og som har været bedre er i forhold til ledelsen og legestuen: Vi er dog kede af den uro der i store dele af den tid vi har benyttet dagplejen har været omkring ledelsens af dagplejen. Specifikt ser vi gerne at dagplejen har sin egen selvstændige ledelse og ikke hele tiden bliver forsøgt lagt ind under børnehuse. Legestueforholdene for Blæksprutten (Lillerød) er blevet meget forringet og vi håber at der er tale om en midlertidig forringelse. Desuden har vi følgende ønsker mht til indmelding/udmelding af dagplejen: Det vil være ønskeligt at en dagplejer kan gå med fire børn i et kort periode for at støtte op om blandt andet optag af søskende. Her tænkes på de tilfælde hvor et barn har behov for en plads hos en bestemt dagplejer få måneder før der bliver en plads ledig. Sådant har det også været tidligere og vi er uforstående overfor hvorfor praksis er ændret. Forvaltningens retningslinier for tildeling af børnehavepladser til dagplejebørn bør ændres. Pt. bliver tilflytters børn på garantilisten prioriteret højere end kommunes egne dagplejebørn på venteliste. Dette på trods at dagplejebørnene står med et reelt behov for en plads når de bliver tre år. Jeg har meget svært ved at udtrykke min tilfredshed/utilfredshed, da mit barn ikke er kommet i dagpleje endnu og derfor ikke har haft nogen kontakt med dagplejen endnu.

En større fokus på udendørs aktiviteter. Især i med henblik på, at børnene kan lege mere udendørs året rundt. Desuden ville det være rart, hvis der var klare retningslinier for/øget fokus på, hvordan dagplejerne internt gør sig bekendt de forskellige børn og deres vaner mm i forbindelse m gæsteplacering. Det oplever vi halter i flere forbindelser. Det ku desuden være rart at få en lidt mere detaljeret overlevering når man henter i legestuen selvom ens faste dagplejer er gået hjem.

Spørgsmålstype: Fritekst

16 Hvordan oplever du serviceni veauet i dagpleje n?:	Meget enig		Enig		Hverken enig eller uenig		Uenig		Meget uenig		Ubs.	
	Abs.	Pct.	Abs.	Pct.	Abs.	Pct.	Abs.	Pct.	Abs.	Pct.	Abs.	Pct.
At dagplejer en har åbent i det rigtige tidsrum	13	42%	8	26%	5	16%	2	6%	0	0%	3	10%
I forhold til at hver dagplejer må have op til 3 børn (3-børns normeringen)	21	68%	3	10%	5	16%	0	0%	0	0%	2	6%
I forhold til det pædagogiske arbejde og aktiviteterne med barnet	15	48%	7	23%	6	19%	1	3%	0	0%	2	6%
At der er et roligt, nærværende miljø med plads til forskellighed	19	61%	8	26%	2	6%	0	0%	0	0%	2	6%
A der er socialt samvær, leg og venskaber mellem børnene	18	58%	7	23%	4	13%	0	0%	0	0%	2	6%
At børn og voksne i legestuegruppen kender og er trygge ved	19	61%	5	16%	4	13%	1	3%	0	0%	2	6%

16 Hvordan oplever du serviceni veauet i dagpleje n?:	Meget enig		Enig		Hverken enig eller uenig		Uenig		Meget uenig		Ubs.	
	Abs.	Pct.	Abs.	Pct.	Abs.	Pct.	Abs.	Pct.	Abs.	Pct.	Abs.	Pct.

hinanden												
At der er socialt samvær med jævnaldrende børn i legestuen	19	61%	7	23%	3	10%	0	0%	0	0%	2	6%

Vandret procentberegning
Spørgsmålstype: Frekvens

17 Beskriv nærmere her hvis du har yderligere punkter, som du synes er vigtige omkring serviceniveauet i dagplejen?

Svar

Kunne være rart med længere åbent fredag. Hvorfor findes der ikke merindskrivning i dagplejen som der gør i institutionerne? Her er da en kæmpe brøler Allerød kommune har begået. Netop med dagplejen er man vældig personifixeret og kan du først få dit barn ind hos den ønskede dagplejer tre måneder senere, ser du dig muligvis nødsaget til at vælge vuggestue. Synes det er en trussel mod dagplejerne, at denne ordning med merindskrivning er dem frataget. Sært at gøre forskel på Dagplejer og institution på den måde ved samme kommune.

et enkelt punkt jeg godt kunne savne, er at man kan lade ting "overnatte" hos dagplejen. Hvor man nok i vuggestue kan have barnets ting liggende.

Det er helt fantastisk at børnene har mulighed for at spille og synge med musik-susanne. Det må gerne fortsætte.

At det bliver kommunikeret videre til forældrene, hvilke pædagogiske retningslinier man arbejder ud fra, og det ville i det daglige være rart at få en tilbagemelding om, hvad man har beskæftiget sig med.

Synes at det til tider kan være presset/ svært at hente inden for åbningstiderne, specielt om fredagen hvor dagplejen lukker kl. 16.00. Når man selv først har fri fra job mellem kl. 16.00-16.45 og ens mand arbejder dag, aften og nat. Kunne godt ønske en større fleksibilitet i forholdt til hvornår vi skal aflever vores barn. Dage hvor min mand først skal møde på aftenvag, har vi realt først brug for pasning fra kl. 14.00 og så indtil jeg har fri kl. 16.00. I og med, at vi skal aflevere vores søn kl. 9.00, så får han en rigtig lang dag og meget lidt tid sammen med sin far.

Åbningstiderne er som altid en svær diskussion. Jeg kan bare se at vi mangler en halv time mere om eftermiddagen får at nå fra de arbejdsdag inde i kbh der slutter kl. 16.15 (dagplejen lukker 16.45)Jeg håber meget på at der kan findes en fleks løsning. Har lige hørt om sekundær og primær pasning - det lyder måske som en mulighed.

Vil gerne igen pointerer at selvom at jeg værdsætter tre børnsorningen så synes jeg stadig at det skulle være muligt for en dagplejemor at gå med 4 børn, hvis der er tale om et skift af børn. Det er jo umulige odds at lige der hvor et barn har brug for en start i dagplejen så lige passer med at et andet går ud på samme dato. Nej i virkeligheden vil det sige at dagplejen kommer til at gå med 2 børn indtil næste barn der har valgt lige den på navn dagplejer, er klar til at starte!

Jeg oplever at nogle dagplejere er bedre til forældre-relationer end andre, og håber det er noget som jævnlige behandles på kurser, workshops og lignede. Jeg synes det kan være en ret stor udfordring med lukkedage, som ikke er helligdage, da vi ikke har bedsteforældre i nærheden, der lige kan passe en enkelt dag. Det ville være rart, hvis egen dagplejer var til stede om morgenen i legestuen, da mit barn kan have det lidt svært med omstillingen efter en weekend med ro derhjemme. Det ville være bedre, hvis legestuen lå en anden dag end mandag.

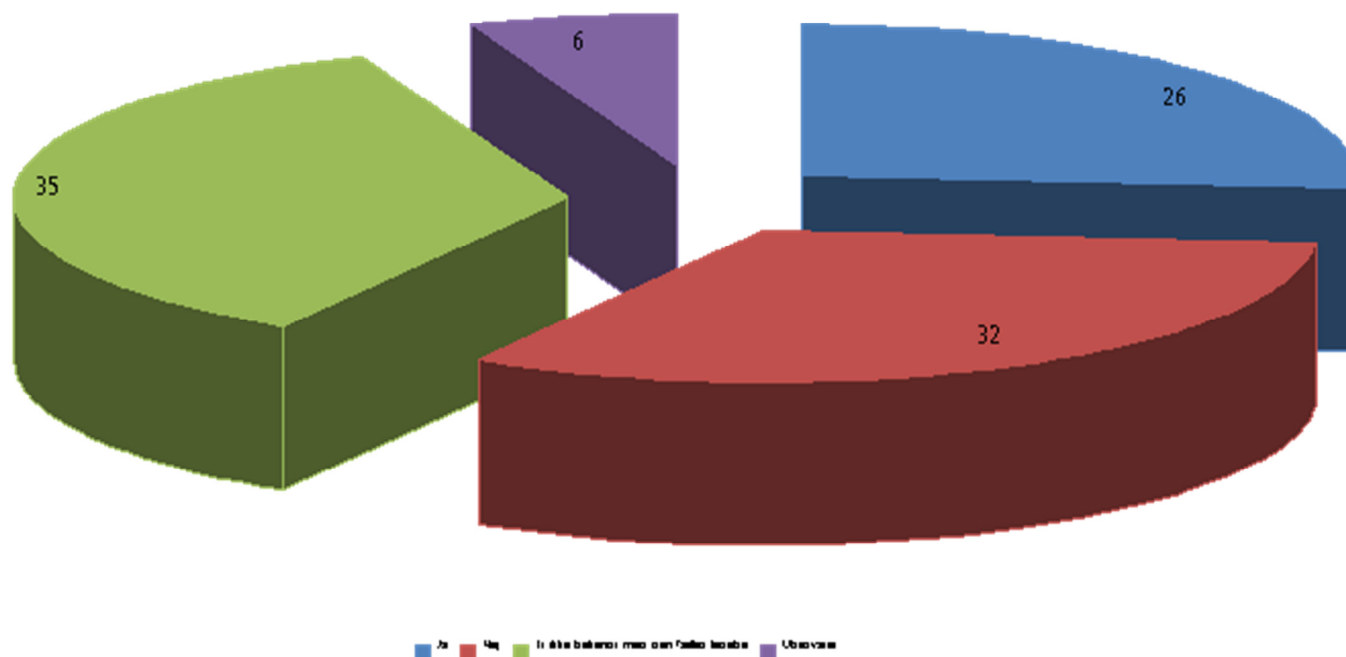
Jeg så gerne at lukkedagene forsvandt. De giver ingen værdi for forældre, dagplejere eller kommunen. Der er ingen besparelse for kommunen ved denne ordning, den er udelukkende til besværd (alle jeg taler med har denne hold, prøv at spørge ud om det).

Indførslen af trebørns ordningen og den tilhørende gæstepleje har virkelig været rigtig godt.De fysiske forhold for legestuen efter skiftet fra lokalerne og egen legeplads i Blovstrød til et lille mørkt rum i en insitution mener vi har været en meget stor forringelse. Vi håber derfor at det er midlertidigt indtil der findes en løsning som forhåbentlig svarer til det i Blovstrød.. Vi ser det ikke som en fordel at lokalerne er tilknyttet en institution, tværtimod synes vi at det rolige miljø i Blovstrød var rigtig fint.Vi synes dagplejekonsulenten gør et godt stykke arbejde og synes hun altid er positiv og lydhør overfor os.

Især normeringen hvor dagplejeren 'kun' har tre børn er vigtig for niveauet i dagplejen.

Spørgsmålstype: Fritekst

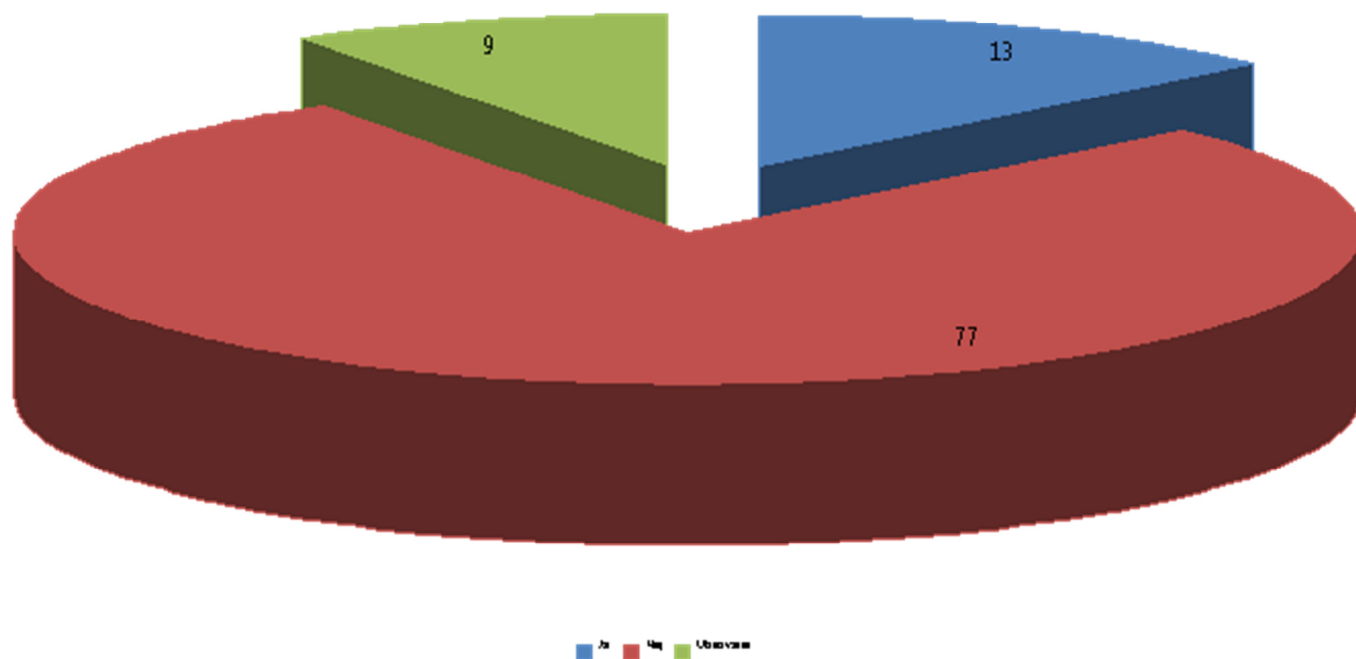
19 Har du oplevet ændringer efter Dagplejen har fået fælles ledelse med et børnehus?



19 Har du oplevet ændringer efter Dagplejen har fået fælles ledelse med et børnehus?

	Abs.	Pct.
Ja	8	26%
Nej	10	32%
Er ikke bekendt med den fælles ledelse	11	35%
Ubesvaret	2	6%
Spørgsmålstype: Enkelt svar		

20 Oplever du ulemper i Dagplejen i forbindelse med den fælles ledelse af Dagplejen og et børnehus?



20 Oplever du ulemper i Dagplejen i forbindelse med den fælles ledelse af Dagplejen og et børnehus?

	Abs.	Pct.
Ja	4	13%
Nej	24	77%
Ubesvaret	3	10%

Spørgsmålstype: Enkelt svar

21 Hvordan oplever du Dagplejen efter der er kommet fælles ledelse (vælg gerne flere svar)?:	Meget enig		Enig		Hverken enig eller uenig		Uenig		Meget uenig		Ubs.	
	Abs.	Pct.	Abs.	Pct.	Abs.	Pct.	Abs.	Pct.	Abs.	Pct.	Abs.	Pct.
Jeg oplever der er mere fokus på udvikling af børnene	3	10%	5	16%	15	48%	2	6%	2	6%	4	13%
Jeg oplever mere integrering med børnehuset	0	0%	4	13%	14	45%	5	16%	4	13%	4	13%
Jeg oplever der er kommet flere muligheder for socialt samvær i forbindelse med legestuen	2	6%	3	10%	15	48%	2	6%	5	16%	4	13%
Jeg oplever det er nemmere at få kontakt til ledelsen af dagplejen	0	0%	2	6%	22	71%	2	6%	1	3%	4	13%

Vandret procentberegning
Spørgsmålstype: Frekvens

22 Beskriv her hvis du har yderligere kommentarer, som er vigtige, omkring din oplevelse af den fælles ledelse,

Svar

har ikke oplevet noget af dette da jeg ikke har gået barm i dagpleje det sidste år

Jeg har ikke rigtig nogen fornemmelse af den fælles ledelse. Jeg ved bare ikke om det er en god idé på sigt med integration af dagplæjen i et børnehus.

Jeg har overhovedet ikke bemærket nogen ændringer.

Det har på mange måder mange fordele, men i nogen tilfælde, er det ikke muligt at "blande" et børnehus og en dagplejer- der er stor forskel. Dvs det de gør på fx en fælles udflugt i et børnehus - er ikke altid den samme måde at en dagplejers udflugt kan køres på..

Voers søn har kun gået i dagplejen en lille måned, så synes at det er svært at svare på, men er bekendt med at lederen for dagplejen også er leder for et børnehus.

Vi tror det er vigtig at dagplejen har fået en leder tilknyttet. Det giver forældre mulighed for at gå til lederen hvis der er problemer.

Derud over er det vigtig at lederen har stor respekt for dagplejen som "selvstændig" da det er et valg de har taget. Jeg oplever at det sammenspil dagplejen har med lederen er gavnligt da der er blevet sat gang i projekter som de alle er optaget af og ser brugbart i forhold til børnene.

Jeg synes at netop de kompetencer vores nuværende daglige leder af dagplejen giver dagplejen et løft og nogle rigtig gode styrker!

Vi kan desværre ikke svar disse spørgsmål siden vi er ret ny i dagplejen.

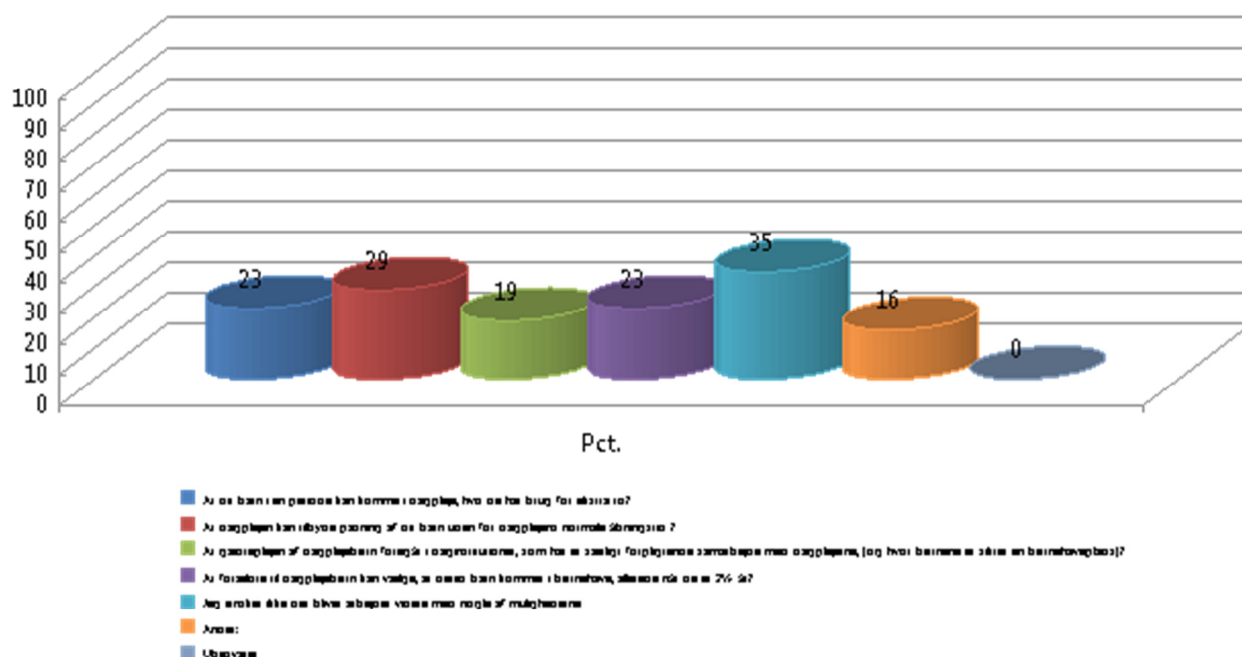
Vi har ikke oplevet nogen ændring, troede egentlig at det havde været sådan i længere tid. Måske tages der mindre hensyn til den separate legestue, hvor der er plads til dagplejernes måde at gøre ting på (lave mad med børne, købe ind) frem for madpakker nu. Den nye legestue er en meget kræftig forringelse af service

Jeg har ikke bemærket ændringer - så vidt jeg husker

Vi ønsker at dagplejen er en selvstændig enhed med egen ledelse. For os er det meget vigtigt at dagplejen har en ledelse hvis primære fokus er dagplejen og dens udvikling. Vi ønsker ikke at den nuværende integration med børnehusene mht til ledelse og de fysiske rammer forsætter og/eller udbygges. Vi synes desuden at der i dag er sat for lidt tid af til at lede dagplejen.

Spørgsmålstype: Fritekst

24 Der drøftes forskellige udviklingsmuligheder for samarbejde mellem daginstitutionerne og dagplejen. Vi vil gerne vide hvad der for dig, er vigtigst at arbejde videre med. Hvilke af følgende muligheder vil du vælge? (max 3)



24 Der drøftes forskellige udviklingsmuligheder for samarbejde mellem daginstitutionerne og dagplejen. Vi vil gerne vide hvad der for dig, er vigtigst at arbejde videre med. Hvilke af følgende muligheder vil du vælge? (max 3)

	Abs.	Pct.
At dit barn i en periode kan komme i dagpleje, hvis de har brug for ekstra ro?	7	23%
At dagplejen kan tilbyde pasning af dit barn uden for dagplejens normale åbningstid?	9	29%
At gæsteplejen af dagplejebørn foregår i daginstitutioner, som har et særligt forpligtende samarbejde med dagplejerne, (og hvor børnene er sikret en børnehaveplads)?	6	19%
At forældre til dagplejebørn kan vælge, at deres barn kommer i børnehave, allerede når de er 2½ år?	7	23%
Jeg ønsker ikke der bliver arbejdet videre med nogle af mulighederne	11	35%
Andet:	5	16%
Ubesvaret	1	3%

Spørgsmålstype: Flere svar

24 Der drøftes forskellige udviklingsmuligheder for samarbejde mellem daginstitutionerne og dagplejen. Vi vil gerne vide hvad der for dig, er vigtigst at arbejde videre med. Hvilke af følgende muligheder vil du vælge? (max 3)

Andet:
Vi er meget tilfredse med dagplejen som den fungerer i dag.

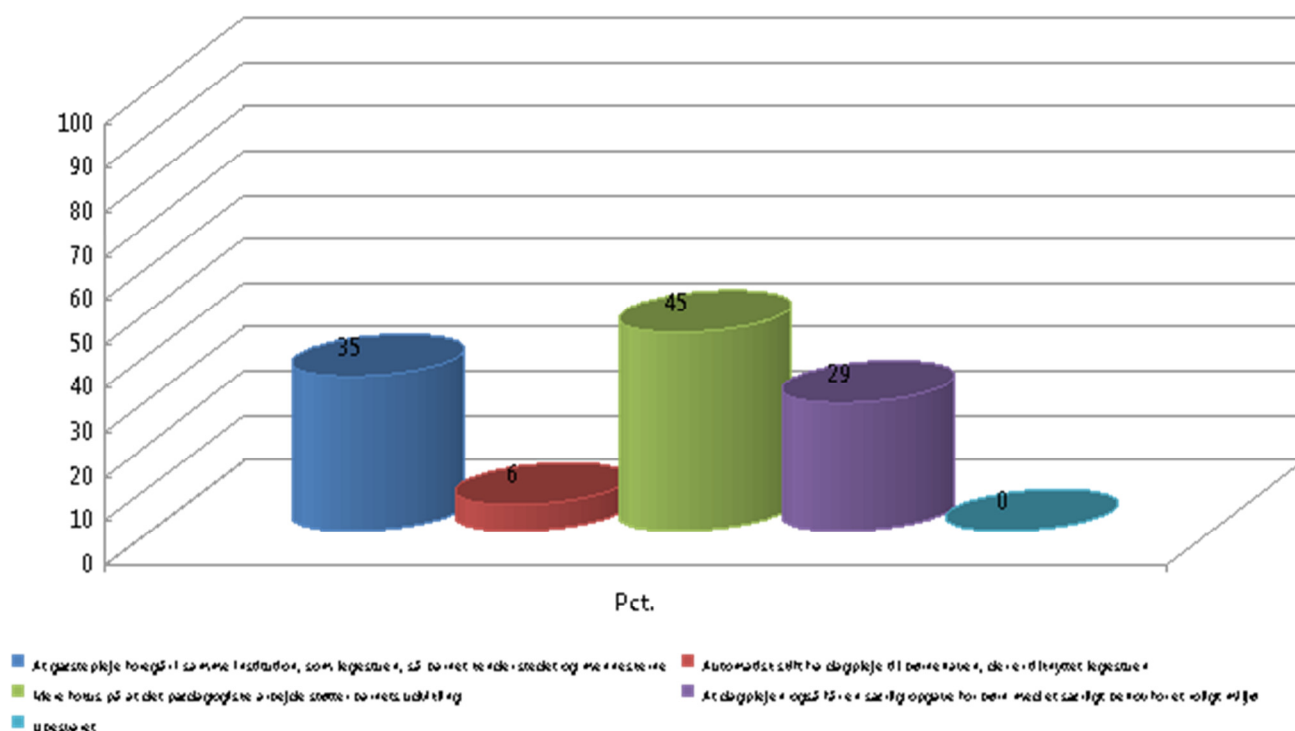
24 Der drøftes forskellige udviklingsmuligheder for samarbejde mellem daginstitutionerne og dagplejen. Vi vil gerne vide hvad der for dig, er vigtigst at arbejde videre med. Hvilke af følgende muligheder vil du vælge? (max 3)

Andet:

Jeg har tre børn i rap og dermed også haft børn i dagplejen siden jan. 2010. Jeg har ikke følt behov for nogle af de forslåede ændringer. Jeg synes til gengæld at det er vigtigt at bevare det gode som allerede findes i tilbuddet i dag.

At man laver en overgangs-periode, hvor barnet passes deltids i dagplejen og deltids i børnehaven af en bestemt kontaktperson. jeg har valgt dagpleje for at komme VÆK FRA institutionerne!!!

25 Hvad synes du er en naturlig udviklingsmulighed på dagplejeområdet? (gerne flere svar)



25 Hvad synes du er en naturlig udviklingsmulighed på dagplejeområdet? (gerne flere svar)

	Abs.	Pct.
At gæsteværelse foregår i samme institution, som legestuen, så barnet kender stedet og menneskerne	11	35%
Automatisk skift fra dagpleje til børnehaven, der er tilknyttet legestuen	2	6%
Mere fokus på at det pædagogiske arbejde støtter barnets udvikling	14	45%
At dagplejen også får en særlig opgave for børn med et særligt behov for et roligt miljø	9	29%
Ubesvaret	6	19%

Spørgsmålstype: Flere svar

26 Beskriv her hvis du har yderligere kommentarer som er vigtige i forhold til dagplejens udvikling

Svar

støt op om dagplejernes faglige udvikling

Dagplejen er fantastisk som den er. Jeg er ikke helt sikker på at jeg kan se hvorfor det er absolut nødvendigt at ændre på noget der fungerer så godt som det gør i dag? Hvorfor ikke bruge de administrative ressourcer på andet end nytænkning? Er der ikke en overhængende fare for at I overbelaster dagplejerne ved at ændre på deres arbejdsforhold? De er jo trods alt årsagen til at det fungerer så godt som det gør. Arbejdet med børnene foregår trods alt hos dagplejerne og ikke i administrationen.

Jeg er spændt på overgangen mellem dagpleje og børnehavn og vil måske havde andre input til dette når vi har været igennem denne fase

Jeg synes ikke, at dagplejen primært skal være for børn med særlige behov.

Pas på det ikke bliver et sted for børn med specielle behov. Der kan kun være tre børn hos dagplejen og jeg er bange for at forældre som mig selv ville fravælge dagplejen hvis det får ry af at være et sted med de børn som har brug for særlig meget ro. Men der er ikke tvivl om at de kan klare opgaven og i det rette mængde er det en god ide. Jeg vil til en hver tid se det som at det barn får en særlig gave.

Igen bliver jeg bekymret for at dagplejen bliver rykket væk fra netop nogle af de grundprincipper der gjorde at vi som forældre valgte dagplejen til at starte med. Jeg er ikke fortaler for at ens børn ved ferie/sygdom bliver passet i daginstitution. Jeg vil til en hver tid hellere bevare den pasning som i dag tilbydes, hvor ns barn kommer over til en af de andre dagplejemødre som barnet kender og er tryk ved. Det er netop et tilvalg at vores børn passes i rolige og hjemlige omgivelser og ikke i institutionerne. Dernæst bekymres jeg også meget ved at børn med særlige behov skal være selvskevet dagplejen det vil jo kræve mere af dagplejemoderen at have børn af meget sensitiv karakter. Det vil betyde at hun højst sandsynligt kun vil kunne rumme at have 2 børn og hvordan stiller det så barnet som ikke har særlige behov, men gerne ser en modpart han/hun kan spejle sig i.

Det er vigtigt, hvis dagplejen bevares, at der er forskel på vuggestue og dagpleje livet. At dagplejen blive mere integreret med vuggestuen ser jeg ikke som et gode, tværtom. Serberen anden stemning i dagplejen end der er i vuggestue, og tror at dette er et klart tilvalg hos fem der har foretrukket dagpleje over vuggestue

vi er 100% tilfredse med dagplejen i Blovstrød som den kører idag og har ikke behov for yderligere service eller tilbud

Jeg synes at det er ekstremt vigtigt at man bibeholder dagplejen i noget tæt på dens nuværende form, da ikke alle børn vil trives på en institution fra en tidlig alder. Det er også vigtigt at man holder for øje at dagplejen ikke institutionaliseres. Tæt samarbejde med institutioner vil ikke nødvendigvis lette overgangen fra dagpleje til børnehave.

Disse tiltag støtter ikke dagplejen og det særlige her ved. Hvad med at tage udgangspunkt i dagplejen når der skal vurderes tiltag frem for at tage udgangspunkt i en institution, hvilket er hvad jeg læser ud af dette

Jeg kan lide dagplejen, som den er, og er absolut ikke interesseret i, at dagplejen skal flyttes til institutionerne. Jeg er heller ikke interesseret i, at der skal være automatisk skift til børnehus, som legestuen er tilknyttet.

Vi synes bestemt ikke at gæsteplejen skal foregå i en institution. Gæsteplejen fungerer rigtig godt som det er i dag så det skal man ikke ændre. Vi synes bestemt ikke der skal ske et automatisk skift til legestue institutionen. Hvis man vil dagplejen skal man også give dagplejebørnene mulighed for at komme ind i alle institutioner. Der bør indtænkes i normeringen for de enkelte institutioner at der er mulighed for at optage nogle børn fra dagplejen i løbet af året. Som vi ser det har Dagplejen allerede i dag en særlig opgave med børn med et særligt behov for et roligt miljø. Prioritering af uddannelse af dagplejerne så de er klædt på til opgaven er da en rigtig god ide. Men det er også vigtigt at understreges at dagplejen absolut også er for helt almindelige børn. Vi ser gerne en udvikling af dagplejen i form af videre og efter-uddannelse af dagplejerne som i det rigtig gode forløb med "Små glade ben" med Nanett Borre.

Der er i forvejen ingen dagplejere i Ravnsholtkvarteret. Desuden er legestuerne, både før og nu også langt derfra. Det er en medvirkende faktor til, at en forlængelse af dagplejen over til en fast børnehave ikke virker tiltrækkende på os. Medmindre det kan tænkes mere lokalt for alle.

Spørgsmålstype: Fritekst

Bilag: 8.1. Frokostordning 2015 061114.pdf

Udvalg: Børn- og Skoleudvalget 2014-2017

Mødedato: 25. november 2014 - Kl. 7:30

Adgang: Åben

Bilagsnr: 88214/14



Analyserapport af Madordningen på Daginstitutionsområdet

Allerød Kommune – Dagtilbudsafdelingen
Valg af madordning i institutionerne

INDLEDNING	3
ORGANISERING AF MADORDNINGER I DAGINSTITUTIONERNE	3
ANALYSE	4
SAMMENLIGNING AF MADORDNING	5
PRODUKTIONSTYPER	6
ØKOLOGI	7
KOSTPRIS (PRIS PR. MÅLTID)	7
TAKSTER	7
FORSLAG TIL ORGANISERING AF MADORDNING I ALLERØD KOMMUNE	8
Scenarie A – nuværende frokostordning i opdateret udgave	8
Scenarie B – Ekstern leverance	9
Scenarie C – Fælles områdeproduktion	10
KONKLUSION	12

Indledning

Indeværende analyse udgør den sidste af tre delanalyser af styringsgrundlaget på Dagtilbudsområdet.

Analysen er udarbejdet for at belyse muligheder for organiseringen af en madordning i daginstitutionerne i Allerød kommune fremover, da den nuværende frokostordning ophører 31. juli 2015.

Undersøgelsen har fokus på nedbringelse af forældrebetalingen uden at gå på kompromis med kvaliteten af maden.

Byrådets budgetforlig 2014-17 beskriver, at følgende analyse skal gennemføres til budgetforhandlingerne 2015-18:

"Der arbejdes videre med at forbedre styringsgrundlaget på daginstitutioner, der skal sikre, at børnene får den daginstitutionsskoleplads, der ønskes."

Af "Konstitueringsaftalen for Allerød Byråd efter kommunalvalget den 19. november 2013" fremgår det i øvrigt, at der skal gennemføres en analyse af daginstitutionstaksten og lukkedage i takt med effektiviseringer på dagtilbudsområdet.

Analysen af daginstitutionstaksten indgår i Analyse af styringsgrundlaget i daginstitutioner, del 2 af Børn- og Skoleudvalget d. 12. august 2014.

Organisering af madordninger i daginstitutionerne

Fra 1. januar 2010 indførtes en obligatorisk madordning i alle dagtilbud.

§ 16 a. Alle børn i kommunale, selvejende og udliciterede daginstitutioner og privatinstitutioner efter § 19 skal have et sundt frokostmåltid alle hverdage, jf. dog stk. 3 og 4 og § 16 b, stk. 1-3.

Stk. 2. Kommunalbestyrelsen kan beslutte, at et sundt frokostmåltid indgår som en del af dagtilbudsydelsen i kommunale, selvejende og udliciterede daginstitutioner efter § 19, stk. 2-4, for alle børn i samme aldersgruppe.

.....

Jf. Dagtilbudsloven § 16b gennemføres der valg af madordning blandt forældre til børn i dagtilbud hvert andet år.

I Allerød kommune gennemføres der valg i de første måneder af lige år – med ikrafttræden pr. 1. august.

§16 b.....

Stk. 5. Kommunalbestyrelsen skal mindst hvert andet år og højst én gang om året give mulighed for fravalg efter stk. 1 og 2 af et sundt frokostmåltid efter § 16 a, stk.

1. Frokostmåltidet skal ophøre, senest 6 måneder efter at forældrenes beslutning om fravalg er modtaget af kommunalbestyrelsen. Forældrebestyrelsen eller forældrene i den enkelte enhed er ansvarlig for at oplyse kommunalbestyrelsen om forældrenes beslutning om fravalg af et sundt frokostmåltid.

Stk. 6. Kommunalbestyrelsen skal forud for forældrebestyrelsens eller forældrene i den enkelte enheds beslutning efter stk. 1 og 2 oplyse forældrebestyrelsen eller forældrene i den enkelte enhed om kommunens forventede takst for et sundt frokostmåltid, jf. § 32 a, stk. 3.

Det er kommunalbestyrelsen, der træffer beslutning om, hvilke madordning(er), som forældrene skal kunne vælge imellem, og hvilken andel af den samlede udgift, forældrene skal afholde.

Forud for sidste valg af madordninger i dagtilbud besluttede byrådet, at den kommunale madordning fortsat er 100% forældrefinansieret, og at valget gennemføres med størst mulig valgfrihed. Det betyder, at hver aldersgruppe (0-2 årige og 3-6 årige) og hver afdeling i en daginstitution kan træffe deres eget valg.

Samtidigt blev det besluttet, at forældre til børn i daginstitutioner kunne vælge et frokostmåltid, som produceres fra bunden i institutionens eget køkken. I den nuværende madordning i Allerød produceres maden af uddannet køkkenpersonale i institutionernes egne køkkener i hver enkelt afdeling. Institutionen får tildelt et køkkenbudget baseret på køkkentid pr. barn samt en kostpris til indkøb af madvarer.

I indeværende valgperiode har 305 børn tilvalgt Allerød kommunes madordning. Det er udelukkende vuggestuebørn, som har tilvalgt den kommunale madordning.

Som oplæg til byrådets beslutning i 2012 fremlagde forvaltningen et forslag til madordning med ekstern leverandør. Denne sag blev behandlet af det daværende Børneudvalg i august 2012.

Analyse

I det følgende er en række kommuners madordning sammenlignet med Allerød kommunes madordning:

- Fredensborg,
- Hørsholm
- Rudersdal
- Holbæk.

Udover Allerøds nabokommuner indgår Holbæk kommunes madordning i sammenligningen, fordi den kombinerer ekstern leverance og egenproduktion.

Til brug for sammenligningsgrundlag er der lagt vægt på,

- hvorvidt der benyttes økologiske råvarer
- typer af produktion (maden produceres fra bunden i eget køkken)
- tildeling af køkkentid og gennemsnitlig løn til køkkenpersonale.

Alle disse vilkår vil påvirke taksten på madordningen.

Der er benyttet både skriftligt materiale - modtaget fra kommunerne -; mundtligt overleveret data, og data fra kommunernes egne hjemmesider.

Visse takster og kostpriser er beregnede gennemsnitspriser. Det skyldes at bl.a. Rudersdal og Hørsholm prisfastsætter deres takst på baggrund af en aldersopdeling, mens Allerød Kommunes takst for madordning er uafhængig af alder.

I gruppen af sammenligningskommuner har Allerød den højeste takst, mens Holbæk har den laveste. Med det udgangspunkt er de bagvedliggende faktorer analyseret.

Sammenligning af madordning

Emne/Kommune	Allerød	Holbæk	Rudersdal*	Hørsholm ¹	Fredensborg
Pris 0-2 år	892	470	630 (680) ²	506 (531)	518,8*
Pris 3-6 år	892	470	740(680)	556 (531)	518,8*
Økologi	Ja	Ja	Nej	Ja	Ja
Produktionstype	Egen produktion	Egen produktion og ekstern leverance	Egen produktion	Ekstern leverance	Egen produktion
Køkken tid pr. barn pr. uge	0,85 t	0,23 t + 2,5 t grundtimal, pr. køkken	0,3t (vug) 0,25t (bh) til produktion 0,1 t pr. måltid til anretning	0,058 t (kun til anretning)	0,23t + 20t pr. køkken Store institutioner kan tildeles flere grundtimer
Gnst.timeløn til køkkenpersonale i kr.	177,29	161,6	176/218 (197) - produktion 150 anretning	168	186
Kostpris pr. barn i kr.	8,50	12,50	8,00/14,00 (11)	13,50/15,50 (14,50)	10,8
Transport	-	Indgår i leverandørpris	600.000 kr.	Indgår i leverandørpris	-

*Forældrebetalingssandelen udgør 75% af bruttoudgiften til madordningen.

¹ BEMÆRK! Taksten er aldersreguleret

² Tal i () er det beregnede gennemsnit for at gøre tildelingene sammenlignelige.

Produktionstyper

Der er fire forskellige typer af madproduktion:

1. Fuld egenproduktion, hvor maden laves hver dag i hver institution
2. Fuld egenproduktion, hvor maden laves i storkøkkener og transporteres ud til daginstitutionerne hver dag,
3. Ekstern leverance af delvis produceret mad, der transporteres til daginstitutionerne et par gange om ugen, hvor det opvarmes og serveres
4. Kombination af ekstern leverance (delvis produktion) og fuld egenproduktion.

Allerød og Fredensborg har fuld egenproduktion fra et produktionskøkken i hver af de daginstitutionsafdelinger, der har tilvalgt en madordning. (1)

Holbæk har en kombineret ordning, hvor køkkener med produktionskøkken kan tilbyde madordning med fuld egenproduktion, mens daginstitutioner uden produktionskøkkener får maden leveret af en ekstern leverandør (4).

Rudersdal har ligeledes fuld egenproduktion. Madordningerne er dog indrettet således, at nogle daginstitutioner med store produktionskøkkener dagligt leverer mad til mindre institutioner med anretter-køkkener (2).

Rudersdal opererer med 3 forskellige ressourcefordelingskriterier - afhængig af produktionstypen.

Hørsholm benytter sig af ekstern leverandør i alle daginstitutioner. Der er fastsat forskellige kostpriser afhængige af barnets alder (3).

Produktionen og kravene til køkkenpersonale samt lønudgifterne har stor indvirkning på størrelsen af forældrebetalingen.

Køkkener med fuld egenproduktion kræver flere personaletimer end anretter-køkkener med delvis produktion af mad og smør-selv-måltider, idet anretning kræver færre køkkentimer til en lavere løn.

Typisk vil et køkken med fuld egenproduktion have køkkenfaglig uddannet personale ansat, mens et anretter-køkken kan gøre brug af eks. en pædagogmedhjælper med hygiejncertifikat.

Hørsholm, hvor al mad til alle daginstitutioner leveres udefra, har den laveste timetildelingsfaktor til køkkenpersonalet, og den gennemsnitlige timeløn til køkkenpersonale er den næstlaveste i de kommuner, som sammenlignes.

Holbæk anvender en kombination af egen produktion til 1/3 af institutionerne og levering af mad til resten. Holbæk har den laveste timeløn og næstmindste timetildelingsfaktor.

De øvrige 3 kommuner (Rudersdal, Fredensborg og Allerød), som alle anvender fuld egenproduktion, har de højeste timelønninger og den største tildelingsfaktor af tid til køkkenpersonale.

Ud af de 3 kommuner med egenproduktion (Rudersdal, Fredensborg og Allerød) har Allerød helt klart den højeste timetildelingsfaktor til køkkenpersonale, og det laveste beløb pr. måltid.

Der er en umiddelbar sammenhæng mellem produktionstype (fuldegenproduktion i egen institution eller delvis produktion) og prisen på madordningen. Forskellen opstår, fordi lønnen til uddannet køkkenpersonale i mange mindre køkkener, gør prisen på madordningen dyr.

Økologi

Alle sammenligningskommunerne nævner økologi i forbindelse med deres madordning, men ikke alle har et krav til deres økologiprocent.

- **Allerød** har et krav på minimum 80% økologi i madproduktionen.
- Fru Hansens Kælder, som er ekstern leverandør i både **Holbæk og Hørsholm**, garanterer minimum 75 % økologi.
- Fredensborg har fastsat en økologiprocent på 75 %.
- Som den eneste kommune i sammenligningen har **Rudersdal** ikke et krav til økologi i madproduktionen. Det ses dog gerne, at der anvendes økologi ske råvarer og så få tilsætningsstoffer som muligt.

Udgangspunktet for denne analyse var, at høje krav til økologi ville påvirke kostprisen og dermed taksten. Det viser sig imidlertid, at Allerød med en høj økologi, har den laveste kostpris i sammenligningsgruppen.

Kostpris (pris pr. måltid)

Hørsholm, som udelukkende anvender en ekstern leverandør med delvist produceret mad, som kun skal anrettes i institutionen, har den højeste kostpris (pris på måltid pr. barn).

Rudersdal, som leverer mad fra egne storkøkkener i en daginstitution i lokalområdet, har en høj kostpris til de ældste børn, mens kostprisen til de yngste er den laveste i sammenligningskommunerne.

Rudersdal har en særlig udgift til transport af mad fra storkøkkenerne til institutionerne. Det er en omkostning (ca. kr. 600.000,- i 2014), som tillægges i forældrebetalingen, men ikke indgår i beregningen pr. barn.

Hørsholm og Rudersdal differentierer kostprisen (udgift pr. måltid) efter alder. Den gennemsnitlige kostpris anvendes til sammenligning.

Allerød kommunes kostpris er den laveste i sammenligningskommunerne.

Takster

I nogle kommuner er opkrævning sker fordelt over 12 måneder, mens juli måned er betalingsfri i andre kommuner.

Allerød kommune opkræver forældrebetalingen i 11 måneder om året.

I analysen er alle takster omregnet til 11 måneders betaling, så det bliver sammenligneligt med Allerød Kommune.

Der er desuden foretaget en beregning af den gennemsnitlige takst for de kommuner, som har en aldersdifferentieret takst.

De billigste priser på madordning har de to kommuner, som væsentligst anvender eksterne leverandører. Holbæk og Hørsholm har samtidigt de laveste udgifter til køkkenpersonale.

Hørsholm anvender udelukkende en ekstern leverandør af mad til daginstitutionerne.

I Holbæk får 2/3 af institutionerne leveret mad fra en ekstern leverandør og bruger samtidigt pædagogmedhjælpere med hygiejne certifikat til at anrette den mad, der leveres i institutionerne. Den sidste 1/3 af daginstitutionerne i Holbæk har ansat køkkenfagligt personale i institutionens eget køkken. Den gennemsnitlige timeløn til alt køkkenpersonale baseres på pædagogmedhjælperlønninger.

Holbæk har planer om at hæve taksten for deres frokostordning i 2015. Den vil komme til at ligge på omkring kr. 559,-, lidt over Hørsholm og Fredensborg.

Fredensborg kommune valgte at bruge ressourcer på at anlægge nye køkkener i alle daginstitutioner, da de obligatoriske madordninger blev indført i 2010. Dette giver en række stordriftsfordele, som betyder, at timetildelingsfaktoren pr. barn – og dermed lønudgifterne – kan holdes på et minimum.

Rudersdal kommune nærmer sig samme model med få daginstitutioner med store produktionskøkkener. Rudersdal har en høj gennemsnitstimeløn til køkkenpersonale i storkøkkenerne.

Det skal nævnes, at Rudersdal har en særlig takst på kr. 780,- for skovbørnehavebørn. Den kategori er fravalgt i analysen, fordi denne kategori ikke eksisterer i Allerød kommune.

I Rudersdal er gennemsnitslønnen beregnet på baggrund af, at de første 37 timer i storkøkkenerne er lederlønninger til en timeløn på kr. 218. Timer derudover ligger på kr. 176,-.

Forslag til organisering af madordning i Allerød kommune

På baggrund af de indsamlede data har vi valgt at opstille 3 forskellige scenarier for organisering af madordningen i Allerød kommune.

De tre scenarier er beregnet ud fra en forudsætning på 230 måltider pr. barn på et år og prognosetallet for 0-6 årige børn i kommunen pr. 1. marts 2015.

Scenarie A – nuværende frokostordning i opdateret udgave

Modellen beskriver den samme madordning, som Allerød Kommunes har i dag.

Her er afsat 0,85 time. pr. barn pr. uge til køkkentid og en gennemsnitlig timeløn på kr. 180,84.

Der er ikke afsat ressourcer til fravær eller uddannelse.

Taksten i 2014 er på kr. 892.

Bemærk! at kostprisen foreslås forhøjet fra 8,50 kr. til 10,50 kr. pr. måltid.

Hvis kostpris og timeløn ændres vil den ny takst for madordningen blive beregnet således:

				0,85	kr 10,50	kr 347.936		
	0-2 år	3-6 år	i alt.	Variabelt (timer) pr. barn pr uge	mad pr. år i 230 dg.	løn pr år	Tildeling m alle pr. år	Tildeling m tilmeldte i dag pr. år
Blovstrød Børnehus	35	75	110	93,5	265.650	879.244	1.144.894	249.795
Ørnevang	30	46	76	64,6	183.540	607.478	791.018	312.244
Skovvang	21	61	82	69,7	198.030	655.436	853.466	218.571
Blommehaven	46	74	120	102,0	289.800	959.175	1.248.975	478.774
Lillerød	55	47	102	86,7	246.330	815.299	1.061.629	333.060
Rønneholt	30	-	30	25,5	72.450	239.794	312.244	312.244
Kastanien	27	60	87	74,0	210.105	695.402	905.507	-
Rønnehuset	-	41	41	34,9	99.015	327.718	426.733	-
Kirsebærgaarden	33	38	71	60,4	171.465	567.512	738.977	343.468
Ravnsholt	53	130	183	155,6	441.945	1.462.742	1.904.687	551.631
Molevitten	33	60	93	79,1	224.595	743.361	967.956	-
Elmedalen	16	36	52	44,2	125.580	415.643	541.223	166.530
Lynge	22	42	64	54,4	154.560	511.560	666.120	-
Samlet resultat.	401	710	1.111	944,4	2.683.065	8.880.365	11.563.430	2.966.316
Takst pr. barn pr. md.							946	946

Fordelene ved scenarie A er, at børnene oplever, at maden bliver tilberedt hver dag i eget køkken. Frokosten vil ofte være en varm ret, hvorfra duften af mad breder sig i deres opholdsrum. Det er en fordel, som forældre giver udtryk for at ville prioritere højt.

Den største ulempe ved den nuværende ordning i Allerød er den høje timetildelingsfaktor til køkkenpersonalet. Men med et lavere timetal vil institutionerne ikke kunne tilbyde bæredygtige stillinger til deres køkkenpersonale. Med de mange mindre institutionskøkkener og få tilmeldte til madordninger er det allerede nu et problem at rekruttere kvalificeret køkkenpersonale.

Scenarie B – Ekstern leverance

Andet scenarie beskriver en model med leverance af frokost fra en ekstern leverandør. Der er her taget udgangspunkt i priser fra firmaet "Fru Hansens Kælder", som også er leverandør til madordningerne i Hørsholm og Holbæk.

I denne ordning leveres varm mad 2 gange om ugen. Med disse leverancer følger smør-selv-mad til de resterende dage. Der beregnes 6 minutter pr. barn til anretning og en gennemsnitlig kostpris på kr. 14,50 (gennemsnitstimeløn kr. 158,45). De dage om ugen, hvor der serveres varme retter, vil børnene kunne opleve duften af mad i deres institution.

Hvis denne ordning blev indført i Allerød kommune viser beregninger på de aktuelle forudsætninger og normeringer i 2015, at taksten kan reduceres til kr. 420 kr. pr. md. (hvis alle indskrevne børn tilvælger madordningen) eller 444 kr., hvis samme antal børn som i 2014 tilvælger til madordningen.

					2,5	6		kr 14.50	kr 304.858		
	0-2 år	3-6 år	i alt.	antal huse	Fast (time) pr. uge	Anretning timer pr. barn	Timer pr. uge	Kostpris - Fru Hansen	løn pr år	Tildeling m alle pr. år	Tildeling m tilmeldte i dag pr. år
Blovstrød Børnehus	35	75	110	3	8	11,0	18,5	366.850	152.429	519.279	120.413
Ørnevang	30	46	76	2	5	7,6	12,6	253.460	103.816	357.276	145.367
Skovvang	21	61	82	1	3	8,2	10,7	273.470	88.162	361.632	107.936
Blommehaven	46	74	120	2	5	12,0	17,0	400.200	140.070	540.270	211.910
Lillerød	55	47	102	3	8	10,2	17,7	340.170	145.837	486.007	153.685
Rønneholt	30	-	30	1	3	3,0	5,5	100.050	45.317	145.367	145.367
Kastanien	27	60	87	2	5	8,7	13,7	290.145	112.880	403.025	-
Rønnehuset	-	41	41	1	3	4,1	6,6	136.735	54.380	191.115	-
Kirsebærgaarden	33	38	71	2	5	7,1	12,1	236.785	99.697	336.482	157.844
Ravnsholt	53	130	183	4	10	18,3	28,3	610.305	233.175	843.480	261.621
Mølevitten	33	60	93	2	5	9,3	14,3	310.155	117.823	427.978	-
Elmedalen	16	36	52	1	3	5,2	7,7	173.420	63.443	236.863	87.142
Lynge	22	42	64	1	3	6,4	8,9	213.440	73.331	286.771	-
Samlet resultat.	401	710	1.111	25	63	111	174	3.705.185	1.430.360	5.135.545	1.391.283
Takst pr. barn pr. md.										420	444

Fordelene ved scenarie B er en lavere lønudgift til køkkenpersonale og dermed en lavere forældrebetaling.

I denne madordning er det ikke nødvendigt med uddannet køkkenpersonale. Institutionerne kan gøre brug af en pædagogmedhjælper med hygiejncertifikat til at anrette maden.

Der serveres lune retter og smør-selv-mad fra en godkendt og erfaren leverandør, som sikrer levering af maden. Der skal ikke tages højde for vikardækning ved sygdom., idet dette er leverandørens ansvar.

Smør-selv-mad kan være en god pædagogisk oplevelse og anvendes som læring for børnene.

Ulemperne er, at der ikke laves mad i husene, og børnene kan ikke opleve duften af tilberedningen af maden. De vil kun få varm mad 2 dage om ugen, og der er ikke mulighed for at tage hensyn til børnenes smag og behag.

Mange forældre har en opfattelse af, at mad fra en ekstern leverandør er kedeligt.

Scenarie C – Fælles områdeproduktion

I sidste scenarie beskrives en kombinationsmodel med et produktionskøkken pr. område og mindre anretter-køkkener i de institutionsafdelinger, der ikke varetager produktion af maden. På den måde deles flere institutioner om køkken og køkkenpersonale, hvilket resulterer i, at der kan tilbydes flere bæredygtige stillinger.

Køkkenpersonalet vil kunne indgå i en turnus og fx tilberede maden 1 dag om ugen i hver af områdets institutioner.

Der vil samtidigt skulle tilberedes mad til opvarmning og/eller smør-selv-mad til de dage, hvor maden ikke tilberedes i institutionen.

Alternativt kan maden transporteres fra områdets produktionskøkken til de enkelte institutioner på daglig basis.

Modellen kræver transport af den varme mad. I Rudersdal benyttes Beredskabet til at levere maden, og forvaltningen varetager administrationen samt indkøb af varmekasser m. Det er også muligt at tilkøbe en ekstern leverandør af transporten, som samtidigt sørger for varmekasser osv.

Ressourcetildelingen til denne model er baseret på en grundnormering i timer på 2,5 timer pr.

institutionsafdeling/hus. Derudover tildeles 13,4 min. pr. barn pr. uge til de institutionskøkkener, der forestår produktion af mad og 6 min. pr. barn pr. uge til de institutioner, der kun anretter maden.

Der regnes med en gennemsnitspris på 180,85 kr. til køkkenpersonale.

Prisen pr. måltid forhøjes til 10,50 kr.

Baseret på normeringen for 2015 bliver taksten for denne madordning 499 kr.+ transport (hvis alle indskrevne børn tilvælger madordningen)eller 700 kr. + transport, hvis samme antal børn som i 2014 tilvælger til madordningen.

					2,5	0,223	0,1		kr 10,50	kr 347.936		
	0-2 år	3-6 år	i alt.	antal huse	Fast (time) pr. uge	Variabelt (timer) pr uge	Anretning (timer)	timer pr. uge	mad pr. år i 230 dg.	løn pr år	Tildeling m. alle pr. år	Tildeling m. tilmeldte i dag
Blovstrød Børnehus	35	75	110	3	7,5	24,5	-	32,0	265.650	301.200	566.850	174.699
Ørnevang	30	46	76	2	5,0	35,2	-	40,2	183.540	378.348	561.888	251.132
Skovvang	21	61	82	1	2,5	-	8,2	10,7	198.030	100.619	298.649	69.097
Blommehaven	46	74	120	2	5,0	49,5	-	54,5	289.800	512.557	802.357	318.709
Lillerød	55	47	102	3	7,5	-	10,2	17,7	246.330	166.445	412.775	96.346
Rønneholt	30	-	30	1	2,5	35,2	-	37,7	72.450	354.838	427.288	177.547
Kastanien	27	60	87	2	5,0	-	8,7	13,7	210.105	128.830	338.935	33.086
Rønnehuset	-	41	41	1	2,5	-	4,1	6,6	99.015	62.064	161.079	15.939
Kirsebærgaarden	33	38	71	2	5,0	-	7,1	12,1	171.465	113.785	285.250	83.763
Ravnsholt	53	130	183	4	10,0	56,6	-	66,6	441.945	626.680	1.068.625	388.303
Mølevitten	33	60	93	2	5,0	-	9,3	14,3	224.595	134.473	359.068	34.535
Elmedalen	16	36	52	1	2,5	-	5,2	7,7	125.580	72.408	197.988	57.151
Lynge	22	42	64	1	2,5	46,6	-	49,1	154.560	461.787	616.347	494.741
Samlet resultat.	401	710	1.111	25	62,5	247,8	52,8	363,1	2.683.065	3.414.034	6.097.099	2.195.047
Takst pr. barn pr. md.											499	700

OBS! Modellen kræver, at der etableres et produktionskøkken i hvert område med tilstrækkelig kapacitet til, at der kan leveres mad til alle børn i området!

På nuværende tidspunkt er det ikke muligt for alle områder at få et produktionskøkken med tilstrækkelig kapacitet til at levere mad til alle områdets institutioner uden ombygning og fornyet godkendelse af myndighederne.

Modellen kan dog indtænkes i strukturprocessen og den fysiske udbygningsplan på dagtilbudsområdet, så der sikres køkkenkapacitet til at etablere denne model over år.

Der vil være køkkenkapacitet til umiddelbart at etablere modellen i følgende områder:

- Lynge – køkkenet i Multihuset
- Skovvang – køkkenet Ørnevang Børnehus

Så snart institutionsbyggeriet i Ravnsholt og Blovstrød er færdiggjort kan disse produktionskøkkener levere til

- Ravnsholtinstitutionen og Kirsebærgårdens børnehus (evt. Violklyngen)
- Blovstrød børnehus

Modellen vil ikke kunne etableres i Lillerød-området, før der er taget stilling til dagtilbudsstrukturen i dette område.

Fordelene ved dette scenarie er, at børnene vil opleve, at der laves mad i deres hus i løbet af ugen. De vil få lune retter flere gange i løbet af ugen og smør-selv-mad, hvor de kan deltage og lære.

Der kan skabes en fleksibel menuplanlægning, hvor hver institution har mulighed for at påvirke menuen.

Taksten vil kunne sættes ned.

Ulemperne vil være at der ikke serveres fuldt produceret varm mad dagligt, og at køkkenpersonalet kan risikere at skulle flytte arbejdsplads flere gange om ugen.

Modellen er sårbar ved sygdom hos køkkenpersonalet – dog ikke så sårbar som den nuværende model, idet stordriftsfordelen vil sikre, at der tilknyttes flere medarbejdere til produktionskøkkenerne i hvert område.

Konklusion

Hvis Allerød fortsat tilbyder en madordning, som den ser ud i dag (scenarie A), vil det være nødvendigt at øge prisen pr. måltid (kostpris), for at der madordningen kan leve op til kravet om 80% økologi. Prisen vil dermed stige med ca. 50 kr. pr. indbetalingen i forhold til 2014.

I alle modeller hænger en takstnedsættelse direkte sammen med besparelser på lønudgifterne i forbindelse med madordningerne. Ønskes en billigere madordning, kan taksten nedbringes på flere måder.

Dette kan ske

- 1) ved at nedskrive timetildelingsfaktoren for køkkenpersonalet fx i en områdemodel, hvor der varetages fuld produktion af maden i tilknytning til områdets institutioner. For at sikre bæredygtige stillinger for køkkenpersonalet vil det være nødvendigt, at flere institutioner deles om samme køkkenpersonale. Besparelsen på denne model (C) kan være op til 554 kr. pr. indbetaling (6.094 kr. pr. år)
- 2) lønudgifterne nedbringes ved at udlægge madordningen til en ekstern leverandør, som kan tilbyde delvist produceret mad til en væsentlig lavere pris.

Den nuværende madordning med fuld egenproduktion i hver institutionsafdeling hver dag forudsætter en høj timetildeling pr. barn til køkkenpersonalet sammenlignet med andre kommuner. Valget af egenproduktion udløser desuden en højere gennemsnitstimeløn, idet der er køkkenpersonale i mange små køkkener, og køkkenpersonalet har en køkkenfaglig uddannelse.

En ekstern leverandør høster stordriftsfordele ved at samle produktionen af mad i store køkkener, således at den samlede udgift til lønninger kan nedsættes. Derudover er der en mindre udgift til uddannet personale til anretning meget få timer pr. uge.

Bilag: 9.1. Vikaranalyse.pdf

Udvalg: Børn- og Skoleudvalget 2014-2017

Mødedato: 25. november 2014 - Kl. 7:30

Adgang: Åben

Bilagsnr: 73359/14

Vikaranalyse

Indholdsfortegnelse

1. Indledning.....	1
2. Sammenfatning.....	2
3. Sygefravær.....	2
4. Refusioner og fraværspuljer i Allerød Kommune	3
4.1 Forslag om model for centrale puljer	3
4.2 Forslag om central styring af refusioner	4
5. Vikardækning på skoler og SFO	5
5.1 Skolerne	5
5.2 Sfo.....	6
6. Vikarforbrug på dagtilbudsområdet.....	6
6.1 Dagpleje.....	6
6.2 Daginstitutioner	6
6.3 Klubber	7
7. Vikarforbrug ældreområdet.....	7
7.1 Hjemmeplejen.....	8
7.2 Plejecentrene (Lyngehus, Engholm, Skovvang og Mimosen)	9
7.3 Aftaler med vikarbureauer	10
7.4 Løsningsforslag vedr. virksomheder på ældreområdet	12
7.5 Konklusion og anbefaling vedr. ældreområdet	14

1. Indledning

Byrådet har i budgetforliget 2014-1017 ønsket en analyse af anvendelse og organisering af vikarer i organisationen. Dette notat præsenterer resultatet af denne analyse.

Følgende områder indgår i analysen:

- Sygefravær på hovedområder, jf. afsnit 3
- Refusioner og fraværspuljer, jf. afsnit 4



- Vikardækning på skoleområdet og sfo, jf. afsnit 5
- Vikardækning på dagtilbudsområdet, jf. afsnit 6
- Vikardækning på ældreområdet, jf. afsnit 7

2. Sammenfatning

Arbejdsgruppen anbefaler sammenfattende følgende;

1. Central budgettering af puljer, jf. afsnit 4.1
2. Central styring af refusioner, jf. afsnit 4.2
3. Øget anvendelse af bruttonormeringer på ældreområdet, jf. afsnit 6.5
4. Fortsat fokus på nedbringelse af sygefravær

Ad 1 og 2: Det økonomiske potentiale forventes at være 1 mio. kr. Dette forslag er medtaget i statusnotat 3 under Direktionens forslag til budgetrektioner, jf. forslag 41).

Ad 3: I en alt andet lige betragtning er der et teoretisk potentiale på 0,4 mio. kr. i Hjemmeplejen. Der er stor usikkerhed vedr. beregningspotentialet, som blandt andet forudsætter, at der fremover slet ikke anvendes vikarbureau, hvilket ikke er realistisk. Der er i øvrigt en meget tæt korrelation mellem besparelsen på 0,5 mio. kr. vedr. forslag 31 i Direktionens forslag til budgetreduktioner i statusnotat 3.

Ad 4: Det økonomiske potentiale er ikke opgjort.

3. Sygefravær

Sygefravær kan have betydning for virksomhedernes vikarforbrug. Nedenfor vises sygefraværet for Allerød Kommune for seks hovedområder 2011-2013:

NY3-niveau	2011			2012			2013		
	Kalend erdage	Fravær i % (timer)	Ansatte	Kalend erdage	Fravær i % (timer)	Ansatte	Kalend erdage	Fravær i % (timer)	Ansatte
Borgerservice -	1.276	3,86%	103,42	903	3,04%	97,55	972	3,27%	95,66
Dagtilbud - Virksomheder	8.212	6,49%	392,99	7.492	6,16%	369,57	6.821	5,88%	354,28
Forvaltningens Løn	2.720	3,39%	262,38	2.902	3,21%	286,99	3.230	3,33%	288,23
Skole og Kultur -	9.762	4,82%	663,28	8.633	4,16%	664,10	8.307	4,17%	638,43
Teknik Og Drift -	1.201	4,38%	85,44	1.262	4,56%	81,37	1.876	6,15%	82,86
Ældre og Sundhed -	5.574	6,40%	303,86	7.297	7,55%	297,76	7.240	7,00%	308,19
Sum	28.745	5,13%	1.811,37	28.489	4,90%	1.797,35	28.446	4,89%	1.767,65

Kilde: Silkeborg Data (lønsystemet)

Generelt vil nedbringelse af sygefravær nedbringe udgiften til vikarudgifter eller give mulighed for et højere serviceniveau.



4. Refusioner og fraværspuljer i Allerød Kommune

Ved barsel og sygefravær i mere end 28 dage yder medarbejderens hjemkommune dagpengerefusion svarende til dagpengesatsen. Refusionsindtægten tilfalder virksomheden/den pågældende afdeling i Forvaltningen.

Derudover er der i Allerød Kommune etableret følgende to centrale puljer i forbindelse med fravær:

Barselpuljen

Det er lovpligtigt at etablere en ordning, der sikrer 80 pct. refusion i forbindelse med barsel. I Allerød Kommune gives 100 pct. refusion af lønudgiften til ansatte, der er på barsel. Alle virksomheder og Forvaltningen er tilsluttet ordningen, og alle enheder bidrager med 0,8 pct. af lønbudgettet til ordningen.

Sygefraværspuljen,

Puljen er frivillig og lokalt besluttet. Alle virksomheder er tilsluttet puljen, bortset fra Park og Vej, Allerød Service samt Genoptræningen. Forvaltningen er heller ikke tilsluttet puljen. De medvirkende virksomheder bliver trukket af 0,7 % af lønsum. Puljen følger sygedagpengeperioden, således at der ved langtidssygdom (over 28 dage) udbetales et supplement til sygedagpengerefusionen. Der arbejdes med tre forskellige satser. Puljen justeres årligt, så næste års budget fastsættes ud fra forbruget det forgangne år. Puljen er en solidarisk ordning, som er etableret med henblik på at sikre alle virksomheder et rimeligt serviceniveau overfor borgerne ved langtidsfravær.

Begge puljer administreres, således at de i princippet skal "hvile i sig selv", hvilket sker ved en justering af bidragsprocenten.

Administration af de to centrale puljer, herunder indhentning af dagpengerefusion varetages af Personaleafdelingen.

I 2014 er der indhentet 5,6 mio. kr. af virksomhedernes og Forvaltningens lønbudgetter til barselpuljen og 3,7 mio. kr. til sygefraværspuljen. I 2014 blev bidragsprocenten ikke justeret, trods et overskud i 2013 på 1,8 mio. kr. Der forventes i 2014 et samlet mindreforbrug på ca. 1,2 mio. kr., hvilket dog afhænger af det faktiske fravær i den resterende del af året.

4.1 Forslag om model for centrale puljer

Arbejdsgruppen forslår, at puljerne fremover budgetteres centralt, og at lønbudgetterne justeres i overensstemmelse med gældende bidragssatser for 2014. Herved tilføres kommunekassen det forventede mindreforbrug i 2015 og årene fremover. Konkret betyder dette at;

- Alle virksomheder, afdelinger og stabe bidrager med 0,8 pct. af lønbudgettet til en central barselpulje



- De virksomheder, som i dag deltager i sygefraværspuljen, bidrager med 0,7 pct. af lønbudgettet til den centrale sygefraværspulje. Ordningen gøres obligatorisk for de pågældende virksomheder
- Virksomhedernes og Forvaltningens lønbudgetter nedskrives permanentet en gang for alle i overensstemmelse med ovenstående.
- Samlet set overføres der i en alt andet lige betragtning ca. 5,6 mio. kr. fra virksomhedernes og Forvaltningens lønbudget en gang for alle.
- Heraf overføres 4,4 mio. kr. til et centralt budget under Personaleafdelingen, og de resterende 1,2 mio. kr. er en forventet overskud, der foreslås tilført kassebeholdningen. Overskuddet fremkommer ved at der i 2013 og 2014 har været indhentet flere penge til ordningen end, der har været behov for.
- Personaleafdelingen justerer herefter budgettet i forhold til gældende budgetforudsætninger, under- og overskud tilfalder kommunekassen

Forslaget indebærer en forventet mindreudgift på 1,2 mio. kr. i 2014, hvilket allerede er indarbejdet i forventet regnskab pr. 31. juni 2014. Mindreudgiften i 2015 vil under forudsætning om et uændret lønbudget og fraværsmønster ligge på samme niveau.

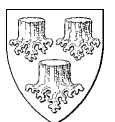
4.2 Forslag om central styring af refusioner

Bogføring af indtægter for henholdsvis dagpenge/barselsrefusioner samt refusion fra diverse fleksjob ordninger samt fra vikarpulje sker i Personaleafdelingen, mens opfølgning sker hos den enkelte personaleleder.

Følgende forhold vanskeliggør den decentrale opfølgning for personalelederne:

- Måden indtægten konteres på i lønsystemet lønsystemet Silkeborg Data, gør at man ikke kan identificere, hvilken periode refusionen dækker
- Indtægten bogføres først på virksomhedens/afdelingens konto når den modtages i løn. Der kan være store forsinkelser på disse indtægter alt efter hvilken kommune den fraværende medarbejder har bopæl i. Dette vanskeliggør ikke alene budgetopfølgning, men kan også betyde forskydninger i indtægter, der berører regnskabsresultater og påvirker overførsler mellem årene
- Det kan ske at refusion af forskellige årsager ikke modtages i Allerød kommune. Én af årsagerne kan være, at medarbejderen ikke har underskrevet de papirer vedkommende har fået tilsendt af hjemkommunen. En anden kunne være at sygdom pga. graviditetsgener ikke anses for betydende for barnet, så refusion fra 1. sygedag ikke udbetales. Det vil sige, at den enkelte personaleleder ikke kan være sikker på at få den forventede refusion.

Personalelederne og budgetansvarlige opfatter den nuværende arbejdsopgave med at følge op på refusionerne som stor, kompleks og frustrerende, idet ordningen forudsætter, at hver enkelt personaleleder har stor indsigt i refusionsreglerne for at sikre, at alle refusioner indhentes. Som deraf følger har personaleledere og budgetansvarlige svært ved at følge op på deres lønbudgetter og forbrug. Ikke mindst fordi refusionerne ikke modtages i samme periode, som



de dækker, men oftest først mange måneder senere, og alle besidder ikke den nødvendige viden, som sikrer, at alle refusioner indhentes.

På denne baggrund foreslår arbejdsgruppen følgende;

- Ordningen vedr. refusioner styres og løses centralt i Personaleafdelingen
- Personaleafdelingen tilføres en opnormering på ca. ½ årsværk svarende til 0,2 mio. kr.
- Personaleafdelingen foretager den løbende bogføring af refusionsindtægter på virksomhedens/afdelingens konto, baseret på det fravær, der er registreret i lønsystemet
- Alle indtægter og udgifter i de enkelte lønbudgetter vil blive konteret i de perioder, som de svarer til, og personalelederne og de budgetansvarlige vil dermed kunne lave en bedre økonomiopfølgning på deres lønbudgetter, end de kan i dag.

Det er arbejdsgruppens vurdering, at en central styring, som beskrevet ovenfor, vil indebære følgende fordele;

- Samtlige personaleledere og budgetansvarlige vil kunne spare tid til administration
- Minimering af usikkerheder omkring planlægning af evt. vikardækning
- Bedre økonomistyring
- Et centralt samlet overblik over refusionerne, og det kan sikres, at den medarbejder, som er ansvarlig for refusionerne har de rette kompetencer, så det sikres, at alle refusioner modtages

Det er arbejdsgruppens vurdering at der skal afsættes ½ årsværk til administration, svarende til en merudgift på ca. 0,2 mio. kr.

5. Vikardækning på skoler og SFO

Analysen omfatter 6 folkeskoler og sfo samt 3 specialskoler og sfo.

5.1 Skolerne

Skolerne tildeles ca. 3 pct. af lønsummen til vikardækning. Vikarbehovet på skolerne skyldes primært sygefravær, men der kan også være tale om planlagt fravær i forbindelse med møder, kurser og lignende. Hvis der er to lærere i en klasse vil lektionen oftest blive læst af en lærer, og i skolens ældste klasser, kan der gives fri.

Vikartimerne dækkes oftest af uuddannede tilkaldvikarer, som får besked samme dag. Det skyldes, at vikarbehovet er meget varierende hen over året. Ved mere end én til to dages fravær søger man i den udstrækning det kan lade sig gøre, at fastholde samme vikar på timerne for at sikre progressionen i undervisningen.



Da det er vanskeligt at sikre en fast indtjening for vikarer ved skolerne er det også svært at fastholde uddannede lærere.

Ved længere fravær eller barsel søger skolerne at dække timerne med uddannede lærere eller egne lærere. På nogle skoler er vikaropgaven ved planlagt fravær udlagt til de enkelte årgans- eller afdelingsteams.

Den nye læreroverenskomst, som trådte i kraft 1. august 2014 rummer flere muligheder på fleksibilitet, hvilket sandsynligvis vil påvirke vikardækningen på lærerområdet fremadrettet.

5.2 Sfo

Vikarmidlerne i sfo bliver brugt på flere måder. Dels når der er stort sygefravær, eller når der er et stort antal børn. Vikarmidlerne bruges også til at hjælpe i spidsbelastninger som fx særlige arrangementer og i MiniSfo perioden, hvor der er et større personaleforbrug end resten af året. Der anvendes desuden vikarer i ferieperioden.

Der anvendes primært et tilkalderkorps af løst tilknyttede vikarer som i skolen. Endeligt er der nogle steder, hvor man indarbejder vikardækning i normering (bruttonormering), hvilket typisk er steder, hvor børnene ikke tåler nye ansigter, og det derfor alligevel ikke giver mening at sætte en ukendt voksen på opgaven. Der kan også være tale om at de ansatte har en pulje til vikartimer, som så læses efter behov gennem året.

6. Vikarforbrug på dagtilbudsområdet

Virksomhederne på dagtilbudsområdet består af dagplejen, 13 daginstitutioner og 2 klubber.

6.1 Dagpleje

Dagplejen har ikke et vikarbudget. Dagplejerne er ansat på 3-børns kontrakter, hvilket betyder, at dagplejerne får løn for 4 børn men fast har indskrevet 3 børn. Således har alle dagplejere en gæsteplads, som benyttes til gæsteplacering ved kollegers fravær. Aftalen omkring 3 børns kontrakterne er lavet således, at de første 110 gæsteplaceringer om året hos hver dagplejer er inkluderet i lønnen, mens der efter 110 gæsteplaceringer afregnes et vederlag på 420 kr. pr. gæsteplacering. Administrationen sker centralt i samarbejde med gruppelederen i hver dagplejegruppe.

6.2 Daginstitutioner

Daginstitutionerne tildeles ca. 6 pct. af lønbudgettet til det faste personale til vikar.



Vikardækningen besluttet udelukkende decentralt, hvor de fleste daginstitutioner har "deres egne" tilkaldvikarer, som aflønnes på timebasis. Enkelte institutioner anvender deres vikarbudget til ansættelse af fastpersonale (bruttonormering).

Det er tidligere undersøgt, om det er relevant at etablere et centralt vikarkorps, men da en meget stor del af viktimerne placeres i formiddagstimerne mellem kl. 9-12, vil det ikke være muligt at kunne tilbyde faste vikarer et timetal, som kan tiltrække medarbejdere.

6.3 Klubber

Klubbernes vikarbudgetter tildeles efter samme principper som daginstitutionerne, og tildeles et vikarbudget på 4 pct. af lønsummen.

Vikarbudgettet disponeres udelukkende decentralt. Vikarmidlerne anvendes både til fast ansatte vikarer som til "løse" tilkaldvikarer, der aflønnes på timebasis.

7. Vikarforbrug ældreområdet

Vikarforbruget på ældreområdet skal ses i sammenhæng med udfordringerne om at matche en øgede kompleksitet, der i stigende omfang præger udviklingen og opgaverne, som løses af seks selvstændige virksomheder med hver deres organisering, formål, opgavesæt, personalesammensætning, fysiske rammer og budget. De seks virksomheder er Hjemmeplejen, Genoptræning, Lyngehus, Mimosen, Skovvang og Engholm Plejecenter. Genoptræningen anvender en 100 pct. bruttonormering, og er derfor ikke omfattet af analysen af vikarforbrug. De fem øvrige virksomheder er døgninstitutioner, hvor der i varierende omfang anvendes vikarer. Nedenstående analyse omfatter disse fem virksomheder.

Nedenstående faktorer har særlig betydning for vikarforbruget i de fem virksomheder:

- Opgaver
- Vakance
- Sygefravær
- Budgettering
- Afløsning
- Kompetencer

Nedenfor gennemgås ovenstående faktorer for henholdsvis Hjemmeplejen og plejecentrene.



7.1 Hjemmeplejen

Hjemmeplejen er den virksomhed, der anvender flest vikarer. Nedenstående gælder såvel for hjemmeplejen som hjemmesygeplejen, med mindre andet særligt fremgår.

Opgaver

Hjemmeplejens opgaver består i praktisk bistand og personlig pleje i forhold til hjemmeboende borgere. Opgaverne løses i borgerens hjem, d.v.s hovedsageligt for én borger ad gangen, er forbundet med tid til transport og skal langt overvejende løses på det aftalte tidspunkt og i det omfang de er visiteret. Få opgaver som fx rengøringsopgaver kan flyttes til andre tidspunkter.

Hjemmeplejen oplever en aktivitetsstigning; Dels en demografisk betinget vækst, og dels en vækst betinget af en opgaveglidning fra sygehuse til kommunerne. Derudover opleves store udsving i opgavemængde og opgavetyper, hvilket blandt andet skyldes, at borgerne udskrives fra sygehus til en betydelig pleje- og omsorgsopgave for hjemmeplejen, som skal løses med kort varsel ofte indenfor samme døgn.

Opgavemængden vurderes kontinuerligt, med fokus på hvorvidt det er tale en stabil øgning af opgaver, førend der ansættes faste medarbejdere.

Vakance

Vakance opstår dels som følge af aktivitetsstigning og dels i forbindelse med en løbende personaleomsætning. Rekruttering af nye medarbejdere med de rette kompetencer forløber typisk over 2-3 mdr., hvor stillingen er vakant og opgaverne løses af vikarer. Da det er vigtigt at ansætte medarbejdere med de rette faglige og personlige kompetencer kan detteforlænge rekrutteringsperioden. Det har været særlig vanskeligt at rekruttere Social og Sundhedsassistenter.

Sygefravær

Hjemmeplejen har i 2013 haft et sygefravær på 8 pct., hvoraf halvdelen bestod i korttidsfravær (mindre end 30 dage uden refusion). De væsentligste forklaringer på det høje sygefravær kan tilskrives organisationsændringer og fratrædelse af medarbejdere. Flere medarbejdere, hvor matchet mellem opgaver og kompetencer ikke har været godt, har i 2013 sygemeldt sig i opsigelsesperioden.

Budgettering

For at kunne løse opgaverne indenfor budgettet, kalkulerer Hjemmeplejen i en ideel situation med at vikarer udgør ca. 10-15 pct. af personalet til dækning af ferie og sygefravær af kortere varighed. Reelt har forbruget dog de seneste år udgjort en større andel af det totale lønbudget, hvilket primært kan tilskrives stillingsvakancer og højt sygefravær.

Afløsning

Hjemmeplejens social- og sundhedsassistenter udfører som udgangspunkt opgaver vedr. personlig pleje. Ved fravær/vakance eller øget opgavepres blandt hjemmesygeplejersker omlægges Social- og Sundhedsassistenternes arbejde imidlertid ofte til sygepleje af faglige hensyn. Herved mindskes brugen af vikarer i



sygeplejen, men øger vikarforbruget i Hjemmeplejen. Vikarer i sygeplejen udfører ca. 21 pct. af opgaverne, hvilket er markant mindre end for hjemmehjælpen.

Sammenfattende for Hjemmeplejen er forskellige løsninger for afløsning anvendt:

- Timelønnet personale 1,5 pct.
- Frivilligt ekstraarbejde af det faste personale 2,5 pct.
- Vikarbureau 35 pct.

Kompetencer

Opgaverne på ældreområdet er gennem de seneste år blevet mere komplekse i takt med en opgaveglidning fra hospitalerne til kommunerne. Dermed er også kravene til medarbejdernes faglige kompetencer øget. Dette har bl.a. medført længere rekrutteringsprocesser for at ansætte medarbejdere med de rette kompetencer. Dette har været med til at øge anvendelse af vikarer, dels pga. længere vakancer og dels for at bemande afløse ved fravær med personale med de rette faglige kompetencer

7.2 Plejecentrene (Lyngehus, Engholm, Skovvang og Mimosen)

Nedenfor gælder generelt for plejecentrenes vikardækning.

Opgaver

Plejecentrene har et fast antal beboere, hvor der dog kan opstå akutte behov for en større bemanding i forbindelse med behov for ekstra "fast-vagt" til enkelte borgere eller større belastning/opgaver hos enkelte beboere, samt særlige kompetencer.

På de 11 midlertidige pladser på Engholm kan opgavemængden svinge en del, da der ofte er meget syge borgere med akutte behov, ligesom der kan være behov for særlige personalekompetencer.

Sygefravær

Sygefraværet for plejecentrene samlet set udgjorde i 2013 9 pct., hvoraf 4,9 pct. var korttidsfravær.

Budgettering

Plejecentrene anvender deres faste lønbudget fleksibelt til faste medarbejdere og afløsere i varierende grad.

De større plejecentre bruger en større andel af lønbudgettet til faste medarbejdere, dvs. at man anvender en bruttonormering, og derved har en indbygget afløsningskapacitet ved fravær.

Afløsning

Plejecentrene anvender overvejende medarbejdere, som er ansat på timeløn, som kan tilkaldes efter behov, til afløsning. Herudover benyttes frivilligt ekstraarbejde af det faste personale. Der ses dog forskelle mellem plejecentrenes anvendelse af vikarbureauer. Skovvang har således i etableringsfasen anvendt vikarbureau i et større omfang end de øvrige plejecentre.



Kompetencer

Opgaverne på ældreområdet er gennem de seneste år blevet mere komplekse i takt med en opgaveglidning fra hospitalerne til kommunerne. Dermed er også kravene til medarbejdernes faglige kompetencer øget. Dette har bl.a. medført længere rekrutteringsprocesser for at ansætte medarbejdere med de rette kompetencer.

7.3 Aftaler med vikarbureauer

Allerød Kommune har siden 2008 haft en aftale med SundVikar om levering af vikarer inden for alle plejefaggrupper. Prisen for vikarydelserne er oprindeligt opnået ved udbud i 2008. Aftalen blev genforhandlet og forlænget i 2013. Forlængelsen er sket efter, at Udbud og Indkøb indhentede priser fra Ballerup Kommune, der netop havde haft vikarydelser i udbud (annonceret). Priserne lå på niveau med de priser Ballerup Kommune havde opnået efter annoncering. De tilbudte priser betyder, at Allerød Kommune opnår en betydelig årlig besparelse.

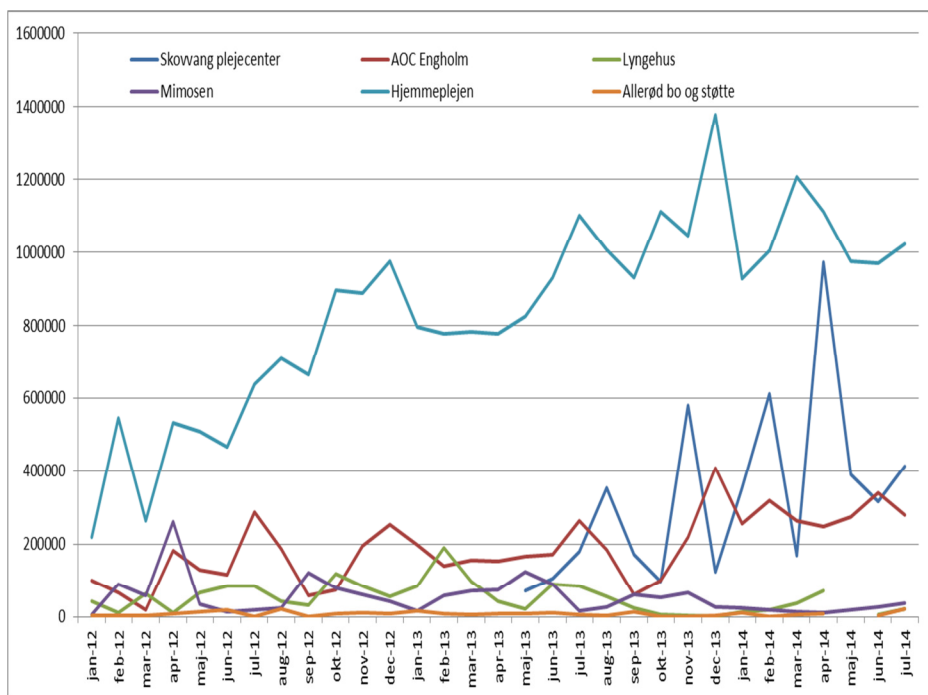
En sammenligning af vikarbureauets priser med Allerød Kommunes udgift til fastansat personale viser at:

- Leveres en hjemmehjælpstime (personlig pleje eller praktisk hjælp) af et vikarbureau, er meromkostningen (alt andet lige) i weekender og helligdage gennemsnitlig ca. 10 pct., mens det er udgiftsneutralt på hverdage.
I 2013 svarer merudgiften til 380.000 kr.
- Leveres en sygeplejetime af et vikarbureau, er meromkostningen i weekender og helligdage gennemsnitlig ca. 5 pct., mens det er ca. 5 pct. billigere på hverdage.
I 2013 svarer merudgiften til 30.000 kr.

Beregningen sker ud fra en alt andet lige betragtning, det vil blandt andet sige uændret sygefravær. I beregningen er taget højde for, at der for ansat personale vil være udgifter forbundet med uddannelse, møder, ferie, fravær osv., hvilket ikke er tilfældet for vikarer fra SundVikar.

Udgiften til Sundvikar jan 2012-juli 2014 fordeler sig på virksomheder på følgende måde;





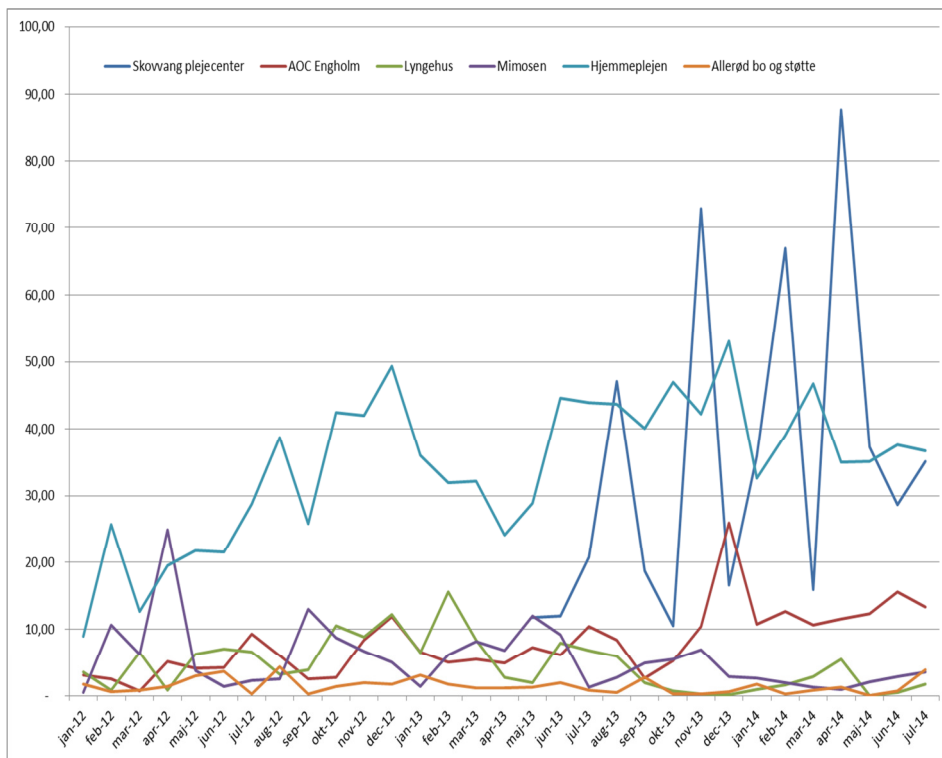
Kilde: Prisme (økonomisystemet)

Fra 2012 til 2013 ses en stigning i udgiften til Sundvikar på 58 pct. for hele kommunen under et. Lyngehus og Mimosens forbrug ligger stabilt i denne periode, mens der ses en stor stigning for Hjemmeplejen og Engholm. Skovvang Plejecenter er det plejecenter, der anvender vikarbureau mest, og der ses en stigning i forbrug siden åbningen i 2013. Lyngehus og Mimosen anvender stort set ikke SundVikar. Udviklingen de første syv måneder af 2014 sammenholdt med samme periode sidste år viser en stigning på Engholm på 59 pct. og en stigning i Hjemmeplejen på 20 pct.

Hjemmeplejen er den virksomhed, der anvender SundVikar mest, de fleste vikarer bruges i dagtimer, hverdage, hvor 2/3 af timeforbruget ligger.

Nedenfor illustreres forbruget af SundVikar i procent af lønudgiften (art 1) i perioden jan 2012 til juli 2014:





Kilde: Prisme (økonomisystemet)

Ovenstående viser, at forholdet mellem forbrug til SundVikar og lønforbruget er meget svingende. Samlet set over perioden udgør udgiften til Sundvikar 16 pct. af lønudgiften. Andelen har været stigende i perioden; 12 pct. i 2012, 17 pct. i 2013 og 20 pct. i de første 7 måneder af 2014. Hjemmeplejen og Skovvang har med en andel på 34 pct. det største forbrug målt i forhold til deres lønudgift. Stigningen har været størst på Skovvang.

7.4 Løsningsforslag vedr. virksomheder på ældreområdet

For at begrænse og optimere vikarforbruget på ældreområdet ses følgende handlemuligheder:

Forslag 1: Fortsat et stærkt fokus på at minimere sygefravær

Ved en reduktion af sygefraværet falder behovet for vikarer/afløsere i samme omfang. I overensstemmelse med Hovedudvalgets igangsatte indsatser i 2013, arbejdes videre med en reduktion af sygefraværet.

En reduktion i sygefraværet med fx 1 pct. vil for Hjemmeplejens vedkommende give en økonomisk besparelse på 0,1 mio. kr. årligt. For plejecentrene giver en reduktion i sygefraværet ikke en umiddelbar økonomisk besparelse, da plejecentrene har en større indbygget fleksibilitet i forhold til opgavetilrettelæggelsen.

Forslag 2: Bemandsingsstrategi

For at virksomhederne skal kunne levere den ønskede service og kvalitet indenfor budgetrammen, skal personaleressourcerne anvendes effektivt. Derfor har der traditionelt været friholdt en del af budgettet til at ansætte vikarer ved fravær –



herunder ved benyttelse af vikarbureau. Ved ansættelse af flere faste medarbejdere, kan det faste personale dække diverse fravær, og vikarudgifterne kan minimeres. Dette giver mere kontinuitet i arbejdet og en højere kvalitet.

Til gengæld stiller det krav til de fastansatte medarbejders fleksibilitet i vagtplanlægningen, da bemanningen skal være passende i forhold til de aktuelle opgaver. Det kan bl.a. medføre omlægning af vagter eller afspadsring med kort varsel. Dette forudsætter en fokuseret ledelsesmæssig styring.

Der kan peges på følgende muligheder for bemandingsstrategier i virksomhederne:

- **Øget bruttobemanning**

Det anses for optimalt, at 85-90pct. af personalebehovet dækkes med fastansatte medarbejdere. Således vil der være en vikarpulje på 10-15pct. til afløsning for korttidsfravær (sygdom, kurser, midlertidige vakanser)

- **Medarbejdere i blandede vagter**

Som del af en ansættelse af en øget bruttobemanning kan ansætte flere medarbejdere i blandede vagter – dag – aften – nat, og derved at opnå en større fleksibilitet i medarbejderstaben.

- **Ansættelse på højere timenorm end planlagt**

For at øge den faste medarbejderstabs fleksibilitet, kan man ansætte og aflønne medarbejdere f.eks. til at arbejde 37 timer pr. uge, hvor kun fx ½-delen af timerne planlægges fast. De resterende timer står i en "timebank" og præsteres når virksomheden har behov for det.

- **Timelønnede medarbejdere (tilkaldevikarer)**

De enkelte virksomheder fortsætter deres bestræbelser på at ansætte flere timelønnede afløsere som tilkaldevikarer.

Det anslåede økonomiske potentiale ved ovenstående er 0,4 mio. kr. (jf. afsnit 7.3). Det forudsætter, at der kan rekrutteres og fastholdes medarbejdere med de rigtige kompetencer, samt at anvendelse af vikarbureau helt kan undgås, hvilket ikke vurderes realistisk. Potentialet ses udelukkende i Hjemmeplejen.

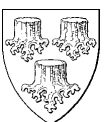
Forslag 3: Fælles afløserkorps

I dag har de enkelte virksomheder ansat timelønnede medarbejdere som tilkaldevikarer. Hjemmeplejen har ansat meget få mens Plejecentrene har flere, men ikke et tilstrækkelig antal til at tilgodese afløsningsbehovet. De nuværende afløsere er knyttet til de enkelte virksomheder, hvor de kender beboerne, kolleger, regler og rutiner.

En løsningsmulighed er etablering af et fælles afløserkorps, som skal dække vikarbehovet på tværs af virksomhederne på ældreområdet. For at kunne give virksomhederne den nødvendige sikkerhed, skal et fælles internt afløserkorps have en størrelse, der i tilstrækkelig grad kan dække virksomhedernes behov. Dette kan etableres i form af fastansat personale og/eller et tilkaldekorps.

Medarbejdere/løn

Skal afløserkorpset dimensioneres til ca. 10 pct. af bruttonormeringen, skal der ansættes ca. 20 årsværk. Lønudgiften alene skønnes at kunne blive 1,8 mio. kr. lavere end udgiften til vikarbureauet.



Administration

Etablering af fælles afløserkorps vil være forbundet med en administration, idet der skal rekrutteres, udvikles og vedligeholdes en medarbejderstab. Omkostninger ved administration afhænger af åbningstid (betjening af virksomheder). Ved samme serviceniveau som vikarbureauer estimeres en årlig omkostning til administration på 1.745.000 kr.

Samtidig vurderes der at være en hel del usikkerheder om, hvorvidt der ville kunne rekrutteres et tilstrækkeligt antal medarbejdere til korpset, samt hvorvidt dette kan udnyttes optimalt. Det er derfor arbejdsgruppens vurdering, at etableringen af et fast afløserkorps ikke har et økonomisk potentiale.

7.5 Konklusion og anbefaling vedr. ældreområdet

Analysen af vikarforbruget på ældreområdet konkluderer, at anvendelse af vikarbureauer i højere grad udfordrer kvaliteten og kontinuiteten fremfor økonomien. Umiddelbart kan et fælles afløserkorps ikke anbefales, da det pga. kommunens størrelse ikke vurderes at vil kunne få en rentabel volumen.

Projektgruppen anbefaler at der arbejdes videre med:

- Indsatser til nedbringelse af sygefraværet
- Fortsat ledelsesfokus på opgavevaretagelsen, herunder kompetenceudvikling, fastholdelse og rekruttering
- En bemandingsstrategi der sikrer flest mulige fastansatte medarbejdere og dermed en højere grad af kontinuiteten i arbejdet
- En øget fokus på tværgående samarbejde

